

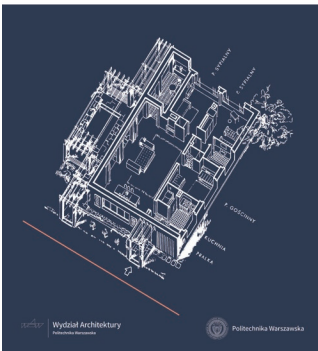
# Q

Architecture  
and town planning  
Quarterly

Kwartalnik architektury  
i urbanistyki

Q Architecture  
and town planning  
Quarterly  
Kwartalnik architektury  
i urbanistyki

2/2023  
tom LXVIII  
ISSN 1738-80  
ISSN 0003-9965



Katarzyna Dankiewicz, *Siedziba Towarzystwa Lekarskiego Warszawskiego przy ulicy Niecałej (1873–1944)*, „Kwartalnik Architektury i Urbanistyki”, 2023, z. 2, s. 50–76

Katarzyna Dankiewicz, *Residence of the Warsaw Medical Society at Niecała Street (1873-1944)*, "Architecture and Town Planning Quarterly", 2023, no. 2, pp. 50–97 [English version pp. 77–97]

DOI: 10.17388/WUT.2025.0053.ARCH

# *Siedziba Towarzystwa Lekarskiego Warszawskiego przy ulicy Niecałej (1873–1944)*

Katarzyna Dankiewicz, dr inż. arch.  
Wydział Architektury  
Politechnika Warszawska

Katarzyna Dankiewicz, PhD Arch.  
Faculty of Architecture  
Warsaw University of Technology

## Streszczenie

Siedziba Towarzystwa Lekarskiego Warszawskiego pełniła ważne funkcje naukowe, edukacyjne i społeczne. Symbolizowała prestiż, umiejętności organizacyjne i zaangażowanie jej członków, którzy mimo uwarunkowań politycznych przyczyniali się do utrzymania i rozwoju wyższego szkolnictwa lekarskiego w Warszawie, angażowali się w dialog z władzami carskimi na rzecz podniesienia poziomu szpitalnictwa i higieny w mieście. Tytułowa siedziba, obejmująca zespół budynków, nie była wcześniej przedmiotem całościowych opracowań. W podjętych badaniach niewykorzystanych dotąd źródeł, przybliżono dzieje jej budowy. Główną treść artykułu stanowi prezentacja sposobu realizacji rozbudowanego programu użytkowego kamienicy, której układ funkcjonalno-przestrzenny dostosowano do celów Towarzystwa. Cały zespół wznoszono etapami, adaptując i przebudowując budynki, zastępując je nową, bardziej optymalną zabudową, wprowadzając przy tym nowatorskie rozwiązania konstrukcyjne i techniczne, zgodne z nadrzędną dla Towarzystwa ideą postępu. Przeprowadzone analizy stylistyczne wykazały dbałość o jakość architektury reprezentacyjnego gmachu, nawiązania do pełnego renesansu włoskiego z elementami dekoracji o symbolice medycznej, czytelnej dla wytrawnego odbiorcy. Budynek wpisywał się w nurt zabudowy wielkomiejskiej Warszawy drugiej połowy XIX wieku, nie przytłaczał okolicznej zabudowy skalą i posiadał cechy reprezentacyjnej willi, co wiązało się z położeniem przy Ogrodzie Saskim.

### Słowa kluczowe

architektura XIX-wiecznej Warszawy | siedziba  
Towarzystwa Lekarskiego Warszawskiego | kamienica

## Wstęp

Z Ustawy Towarzystwa Lekarskiego Warszawskiego:

### Artykuł 1

*Towarzystwo Lekarskie Warszawskie stanowi sobie za cel: – „Przykładanie się do udoskonalenia umiejętności lekarskich, zbliżenie do siebie Osób naukowych, poświęcających się tymże umiejętnościom w Polsce i wzajemne udzielanie sobie uwag w przedmiotach wyżej wymienionych, mianowicie kraiu Polskiego dotyczących się”<sup>1</sup>.*

Założone 6 grudnia 1820 roku Towarzystwo Lekarskie Warszawskie (TLW) było drugim po wileńskim polskim stowarzyszeniem zawodowym o charakterze naukowym, skupiającym lekarzy praktyków, którzy, idąc w ślad za Jędrzejem Śniadeckim, aktywnie rozwijali nurt medycyny praktycznej w warszawskim środowisku, dążąc do wymiany doświadczeń, doskonalenia umiejętności i pogłębiania wiedzy<sup>2</sup>. Wyróżniali się doskonałym wykształceniem, zdobytym na europejskich uczelniach, łączącym teorię z praktyką i cechującym się postępowym podejściem do nauczania medycyny<sup>3</sup>. Wielu z nich było spolonizowanymi cudzoziemcami, co nie dziwiło w stolicy Królestwa Polskiego, gdzie tradycja nauczania medycyny była wciąż młoda<sup>4</sup>, a liczba wykwalifikowanych miejscowych lekarzy – niewystarczająca. Grupę założycielską Towarzystwa stanowili profesorowie oraz doktorzy medycyny i chirurgii: August Ferdynand Wolff, Franciszek Brandt, Józef Czekierski, Maurycy Woyde, Jan Kuehnel, Jan Theiner i Fryderyk Roemer – absolwenci uniwersytetów w Berlinie, Halle, Getyndze, Frankfurcie nad Odrą. Doświadczenie zawodowe i organizacyjne zdobywali w wojskowych i cywilnych strukturach medycznych, tworząc lazarety podczas powstania kościuszkowskiego

<sup>1</sup> Ustawy Towarzystwa Lekarskiego Warszawskiego utworzonego dnia 6 grudnia 1820. Potwierdzonego dekretem Xcia Namiestnika Królewskiego w dniu 10 kwietnia 1821, Warszawa 1821. Ustawy zatwierdzone przez namiestnika carskiego były wewnętrznym dokumentem Towarzystwa. Początkowo składały się z 25 artykułów, które określały cele i zasady funkcjonowania; J. Peszke, *Stulecie Towarzystwa Lekarskiego Warszawskiego 1820–1920: Dzieje Towarzystwa, cz. 1, Pierwsze półwiecze*, Warszawa 1931, s. 44–45.

<sup>2</sup> Prof. med. Jędrzeja Śniadeckiego, pierwszego prezesa Towarzystwa Lekarskiego Wileńskiego założonego w 1805 r. uznaje się za pierwszego polskiego klinicystę, który zajmował się diagnozowaniem i leczeniem pacjentów w szpitalu uniwersyteckim. Por.: H. Bojczuk, *Towarzystwo Medyczne Wileńskie – pierwsze półwiecze (1805–1850): zarys dziejów*, „Medycyna Nowożytna”, 2000, nr 2, s. 75–80; R. W. Gryglewski, *Medycyna w ujęciu Jędrzeja Śniadeckiego*, „Opuscula Musealia”, 2019, nr 26, s. 18–19; T. Ostrowska, *Geneza Towarzystwa Lekarskiego Warszawskiego*, „Miscellanea Historico-Archivistica”, 2002, s. 41–43; K. Brożek, *Ruch na rzecz podnoszenia kwalifikacji zawodowych polskich lekarzy w latach 1805–1952. Towarzystwa i kursy*, „Medycyna Nowożytna. Studia nad Kulturą Medyczną”, 2003, z. 1–2, s. 37–39. Także o medycynie praktycznej Śniadeckiego i jej kontynuacji w ośrodku warszawskim: B. Płonka-Syroka, *Niemiecka medycyna romantyczna (1797–1848) w opiniach przedstawicieli polskiego środowiska naukowego do 1863 roku*, „XIX wiek. Rocznik Towarzystwa Literackiego im. A. Mickiewicza”, 2015, nr 1, s. 114–116.

<sup>3</sup> K. Bartnicka, *Uniwersytety europejskie na przełomie XVIII I XIX wieku*, „Kwartalnik Historii Nauki i Techniki”, 2015, nr 1, s. 36–41; M. Dębicka, *Dzieje opiniowania sądowo-lekarskiego w Królestwie Prus w XVIII stuleciu*, „Archiwum Medycyny Sądowej i Kryminologii”, 2021, s. 62.

<sup>4</sup> W Warszawie w 1820 r. na około 120 tys. mieszkańców praktykowało 46 lekarzy cywilnych. Poza wojskowymi szkołami chirurgicznymi stolica nie posiadała wyższej uczelni medycznej. Dopiero w 1809 r. utworzona została Szkoła Lekarska z inicjatywy lekarzy, m.in. A. Wolffa, F. Brandta, J. Czekierskiego i in., którzy wykładali w niej *pro bono*. W otwartym w 1816 r. Uniwersytecie Warszawskim Szkoła Lekarska przeszła w Wydział Lekarski. Zob. J. Bieliński, *Królewski Uniwersytet Warszawski (1816–1831)*, Warszawa 1907, t. 1, s. 662, 669–671; J. Peszke, op. cit., s. 10–12, 33, 168; A. Śródka, *Krótki zarys dziejów nauczania medycyny w Warszawie*, „Medycyna-Dydaktyka-Wychowanie”, 1989, nr 3–4, s. 4–20.

i zapewniając opiekę lekarską mieszkańcom Warszawy<sup>5</sup>. Współtworzyli oni pierwszą szkołę lekarską w Warszawie, otwartą w 1809 r., w której byli wykładowcami<sup>6</sup>. Do siedmiu założycieli TLW dołączyło „z przyjemnością” i „w nadziei, że idzie o rzecz dobrą, o naukę której się poświęca lekarz i której prawdziwym źródłem jest doświadczenie” trzydziestu pięciu lekarzy warszawskich cywilnych i wojskowych oraz profesorowie Wydziału Lekarskiego Uniwersytetu Warszawskiego<sup>7</sup>.

Środowisko lekarskie TLW wyrosło z formacji oświeceniowej, tworzonej przez zwolenników „nowej” medycyny, nauki i sztuki lekarskiej opartej na wiedzy, obserwacji i doświadczeniu, która pod koniec XVIII w. krystalizowała się w Europie Zachodniej<sup>8</sup>. Realizowali oni standard nauczania i leczenia klinicznego<sup>9</sup>, który według Andrzeja Śródki można określić mianem „warszawskiej szkoły lekarskiej”<sup>10</sup>. Zyskali uznanie w kręgach naukowych<sup>11</sup>, politycznych i wśród mieszkańców Warszawy<sup>12</sup>. Instytucja TLW oparła się carskim represjom i pod koniec XIX stulecia pozostała jedyną placówką naukową w Warszawie, prowadzącą badania w zakresie nauk lekarskich. Do dziś tradycja Towarzystwa Lekarskiego Warszawskiego cieszy się uznaniem w kołach akademickich, o czym świadczą coroczne *Wolffiana* dla uczczenia Augusta Ferdynanda Wolffa – pierwszego prezesa TLW<sup>13</sup>.

Artykuły Ustaw TLW informują o zasadzie równości między członkami oraz o dorocznym wyborach zarządu, w którym zasiadali prezes, wiceprezes,

<sup>5</sup> J. Peszke, op. cit., s. 10–12; M. J. Turos, *Lekarze wojskowi w gronie założycieli Towarzystwa Lekarskiego Warszawskiego*, „Medycyna-Dydaktyka-Wychowanie”, 2021, nr 6–8, s. 40–44.

<sup>6</sup> m.in.: A. Śródka, *Krótki zarys...*, op. cit., s. 5nn; J. Bieliński, *Królewski Uniwersytet...*, op. cit.

<sup>7</sup> J. Peszke, op. cit., s. 43nn.

<sup>8</sup> J. Legaye, *L'enseignement de la médecine sous le Révolution et l'Empire*, „Histoire des Sciences Medicales”, 2014, nr 3, s. 397–399; P. Pinell, *The Genesis of the Medical Field: France, 1795–1870*, „Revue française de sociologie”, 2011 nr 5, s. 117–151; P. Hrieder, M. Louis-Courvoisier, *Enlightened Physicians: Setting Out on an Elite Academic Career in the Second Half of the Eighteenth Century*, „Bulletin of the History of Medicine”, 2010, nr 4, s. 579–580; B. Płonka-Syroka, *Historyczna świadomość lekarzy wobec odkryć naukowych nowej fizyki w końcu XVIII i pierwszej połowy XIX w.*, „Medycyna Nowożytna”, 2000, nr 1, s. 5–11.

<sup>9</sup> O medycynie praktycznej w ośrodku warszawskim: B. Płonka-Syroka, *Niemiecka medycyna romantyczna (1797–1848) w opiniach przedstawicieli polskiego środowiska naukowego do 1863 roku*, „XIX wiek. Rocznik Towarzystwa Literackiego im. A. Mickiewicza”, 2015, nr 1, s. 111, 116, 121.

<sup>10</sup> Autor użył określenia „wielkiej warszawskiej szkoły klinicznej”. Odegrała ona ważną rolę w kontynuowaniu polskiej myśli naukowej w rosyjskim Uniwersytecie Cesarskim (1869–1919). Za: A. Śródka, *Krótki zarys...*, op. cit., s. 13nn. Po zamknięciu Uniwersytetu Warszawskiego w 1832 r., wskutek represji carskich, TLW było wsparciem dla nauki polskiej. W otwartej w 1857 r. Akademii Medyko-Chirurgicznej ponad połowa profesorów wywodziła się z TLW. Byli to m.in.: T. Chałubiński, A. Le Brun, L. Hirszfelf, W. Szokalski, W. Dybek, P. Girsztowt, W. Brodowski; por.: J. Peszke, op. cit., s. 317.

<sup>11</sup> Za: J. Kita, *Przygotowanie lekarzy Królestwa Polskiego do walki z epidemiami chorób zakaźnych w XIX w. Zarys problematyki badawczej*, „Studia z Historii Społeczno-Gospodarczej”, 2022, s. 44; A. Śródka, *Rola lekarzy w utworzeniu Towarzystwa Naukowego Warszawskiego*, „Miscellanea Historico-Archivistica”, 2002, s. 23–25.

<sup>12</sup> TLW przeznaczyła część swych pomieszczeń na lecznicę społeczną, prowadzoną przez członków Towarzystwa. Za: W. Kosmowski, *50-lecie pierwszej lecznicy dla przychodzących chorych w Warszawie 1872–1922*, „Zdrowie”, 1923, nr 10–11, s. 291–299.

<sup>13</sup> Po rozwiązaniu TLW w 1951 r. w wyniku podjętych starań w środowisku lekarskim Towarzystwo Warszawskie zostało reaktywowane w 1979 r. Przywrócono dawną nazwę i tradycję. Doroczne obchody z okazji utworzenia TLW gromadzą przedstawicieli Warszawskiego Uniwersytetu Medycznego i towarzystw naukowych przy tablicy pamiątkowej umieszczonej na budynku dawnego wojskowego szpitala ujazdowskiego, obecnie Działu Starej Książki Medycznej Głównej Biblioteki Lekarskiej; <https://www.gbl.waw.pl/articles/wolffiana-2025> (dostęp 17.08.2025). H. Bojczuk, *August Ferdynand Wolff (1768–1846)*, w: *Złota Księga Medycyny Warszawskiej*, red. M. Krawczyk, Warszawa 2009, s. 333–340.

sekretarz i skarbnik. Towarzystwo utrzymywało się z comiesięcznych składek członkowskich, wydawano „Pamiętnik Towarzystwa Lekarskiego Warszawskiego” – organ TLW, w którym drukowane były rozprawy w języku polskim, protokoły z posiedzeń i wiadomości urzędowe<sup>14</sup>. Przyjmowano także darowizny, również te przekazywane przy okazji zapisów testamentowych, nierzadko czynionych przez samych członków na rzecz Towarzystwa. Okazało się to korzystne dla stabilizacji ekonomicznej Towarzystwa w przyszłości. Ważną i mocno wspieraną inicjatywą była Kasa Wsparcia dla podupadających lekarzy, wdów i sierot po lekarzach, utworzona w 1857 r. i zasilana z osobnych składek. Placówka była także okazjonalnie wspierana przez lekarzy hojnymi sumami i zapisami testamentowymi z przeznaczeniem na fundusze celowe<sup>15</sup>. Na koniec 1899 r. Towarzystwo Lekarskie Warszawskie liczyło ogółem 318 członków<sup>16</sup>.

Przez ponad pół wieku od swego założenia Towarzystwo funkcjonowało w wynajętych lokalach, do czasu, kiedy członkowie zdecydowali o wybudowaniu domu dla TLW ze środków zgromadzonych w kasie Towarzystwa. Siedziba TLW nie doczekała się dotąd osobnego opracowania, a zabudowania posesji nie były wcześniej przedmiotem całościowych analiz i ustaleń. Choć – podobnie jak większość okolicznej zabudowy – nie przetrwała II wojny światowej<sup>17</sup>, stanowi interesujący temat badań architektury i urbanistyki tego rejonu stolicy. Niniejszy artykuł jest próbą przywołania pełniejszego jej obrazu, odtworzonego na podstawie niewyzyskanych źródeł pisanych i nielicznych dostępnych źródeł kartograficznych i ikonograficznych.

## Materiały i źródła

O siedzibie TLW wspominało wielu autorów, lekarzy, historyków w związku z okolicznościowymi artykułami podkreślającymi istotny wkład Towarzystwa w rozwój warszawskiej medycyny<sup>18</sup>.

<sup>14</sup> 18 kwietnia 1837 r. ukazał się pierwszy tom organu TLW: „Pamiętnik Towarzystwa Lekarskiego Warszawskiego”, kolejne tomy ukazywały się do 1938 r. Od 1840 r. był częściowo dotowany przez rząd, za: T. Ostrowska, *Pamiętnik Towarzystwa Lekarskiego Warszawskiego*, „Gazeta Lekarska”, 2001, nr 6; Eadem, *Krótki przegląd XIX-wiecznej prasy zawierającej materiały do historii nauk medycznych*, „Analecta”, 2005, z. 1–2, s. 206; H. Bojczuk, *Kronika Towarzystwa Lekarskiego Warszawskiego w latach 1820–1915*, w: *Towarzystwo Lekarskie Warszawskie 1820–2005, część pierwsza 1820–1917*, red. Z. Podgórska-Klawe, Warszawa 2005, s. 131.

<sup>15</sup> Przykładem było ofiarowanie TLW w 1873 r. przez dr. Jakóba Rogowicza sumy 1200 rb. w listach zastawnych Towarzystwa Kredytowego Miejskiego, czy zapis dr. Walentego Koczorowskiego z Piotrkowa całego majątku w wysokości 38 000 rb., który w 1878 r. otrzymało Towarzystwo z przeznaczeniem na stypendia lub nagrody konkursowe za najlepsze dzieła lekarskie opublikowane w języku polskim. Prócz ofiar pieniężnych TLW otrzymywało dary w postaci księgozbiorów, portrety, instrumenty medyczne i pamiątki po zmarłych lekarzach. W 1881 r. było 48 ofiarodawców, którzy podarowali bibliotece 150 dzieł. Tworzono fundusze celowe, np.: pracowni doświadczalnej, fundusz wsparcia ubogich studentów 5. roku medycyny. Por.: J. Peszke, op. cit. s. 50, 316, 379; H. Bojczuk, *Kronika...*, op. cit., s. 155, 196, 212, 225.

<sup>16</sup> W tym czasie wśród wszystkich członków było: 313 – honorowych, 207 – czynnych, 93 – korespondentów. Biblioteka liczyła wówczas 21 160 tytułów dzieł, prenumerowano 42 czasopisma. Utrzymanie biblioteki wynosiło rocznie 1017 rb. a wydatki na pracownię doświadczalną wynosiły 840 rb. Za: H. Bojczuk, *Kronika...*, op. cit., s. 299.

<sup>17</sup> Budynki według oceny Biura Odbudowy Stolicy były w 1945 r. „wypalone doszczętnie” i powojenne plany nie uwzględniły ich odbudowy; Materiały Biura Odbudowy Stolicy, <https://mapa.um.warszawa.pl/mapaApp1/mapa> (dostęp 22.08.2023).

<sup>18</sup> M.in.: *Złota Księga Medycyny Warszawskiej*, red. M. Krawczyk, Warszawa 2009.

Prace dawne<sup>19</sup> opisujące dzieje TLW stanowią cenne źródło bazujące na archiwach<sup>20</sup> i „Pamiętnikach Towarzystwa Lekarskiego Warszawskiego”. Z prac nowszych<sup>21</sup> do najpoważniejszych zalicza się dwutomowe opracowanie dziejów Towarzystwa pod redakcją Zofii Podgórskiej-Klawe, uzupełniające dotychczasową wiedzę i poszerzające historię o czasy powojenne i współczesne<sup>22</sup>. Praca zawiera wyrytkowe informacje nawiązujące do budowy siedziby TLW.

W badaniach nad historią siedziby ważny okazał się materiał źródłowy, jaki stanowią przewodniki, taryfy domów, mapy Warszawy, czasopisma i informatory z drugiej połowy XIX i początku XX wieku, a także zdjęcia lotnicze z czasów II wojny światowej, które posłużyły do ustalenia przybliżonego położenia i wyglądu budynków, historii ich przebudowy i rozbudowy.

## Siedziba Towarzystwa Lekarskiego Warszawskiego

### W wynajmowanych lokalach 1820–1873

Do realizacji celów ustawowych potrzebowano sali posiedzeń, kancelarii oraz biblioteki. Towarzystwo początkowo zbierało się „na Potkańskim”<sup>23</sup> przy ulicy Długiej, dwa razy w miesiącu, w godzinach wieczornych: latem o godzinie dziewiętnastej, zimą o osiemnastej, na posiedzeniach naukowych poświęconych głównie czytaniu rozpraw i dyskusji lekarskiej. W pierwszym roku funkcjonowania na stanie biblioteki znalazły się 83 egzemplarze czasopism – trzynaście tytułów niemieckich, cztery francuskie i jeden polski. Na szóstym posiedzeniu wnioskowano o potrzebie „sprawienia sukna do pokrycia stołu i szafę do książek”<sup>24</sup>.

Przez szereg lat TLW przenosiło się z miejsca na miejsce, korzystając z wynajmowanych lokali, a zbiory biblioteki dzięki zakupom i darczyńcom sukcesywnie się powiększały. W 1836 r. władze rządowe udostępniły TLW salę

<sup>19</sup> *Towarzystwo lekarskie warszawskie*, „Tygodnik Ilustrowany”, 1876, nr 31, s. 72–75; J. Peszke, op. cit.; L. Dydyński, *Zarys stuletnich dziejów Towarzystwa Lekarskiego Warszawskiego*, „Medycyna”, 1938, nr 17, s. 661–667; nr 18, s. 688–695; M. Zweigbaum, *Dzieje Biblioteki Towarzystwa Lekarskiego Warszawskiego*, „Medycyna”, 1939, nr 1–2; *Dom dochodowy Towarzystwa Lekarskiego w Warszawie*, „Przegląd Techniczny”, 1907, nr 41, s. 494–495, „Przegląd Techniczny”, 1907, nr 52, tabl. XXV.

<sup>20</sup> Budynki i biblioteka TLW licząca w 1939 r. ok. 300 tys. tomów uległa zniszczeniu w pożarze w początkach sierpnia 1944 r., M. Wodzinowska, *Stan bibliotek polskich*, „Przegląd Biblioteczny”, 1947, z. 1–2, s. 20; por.: H. Dusińska, *Towarzystwo Lekarskie Warszawskie w latach 1945–2005*, w: *Towarzystwo Lekarskie Warszawskie 1820–2005*, cz. 2, red. Z. Podgórska-Klawe, Warszawa 2005, s. 137, 151–152.

<sup>21</sup> J. Hornowski, *O Polskim Towarzystwie Lekarskim*, „Medycyna-Dydaktyka-Wychowanie” 1985–1986, z. 1–4, s. 143–144; M. Rozwadowska-Dowżenko, M. Afek-Kamińska, *Rys historyczny Towarzystwa Lekarskiego Warszawskiego w 160-lecie jego powstania*, „Polski Tygodnik Lekarski”, 1982, nr 7, s. 212–214; A. Szwajcerowa, *Siedziby Towarzystwa Lekarskiego Warszawskiego w latach 1820–1944*, „Archiwum Historii Medycyny”, 1980, T. 43, z. 2; J. Roguska, *Karol Jankowski. Architekt warszawski początku XX wieku. Życie i twórczość*, Warszawa 1978; K. Gerner, *W 130 rocznicę założenia Towarzystwa Lekarskiego Warszawskiego*, „Polski Tygodnik Lekarski”, 1952, nr 21, s. 691–694.

<sup>22</sup> *Towarzystwo Lekarskie Warszawskie 1820–2005*, cz. 1 i cz. 2, red. Z. Podgórska-Klawe, Warszawa 2005.

<sup>23</sup> J. Peszke, op. cit., s. 43; *Taryfa domów miasta stołecznego Warszawy dla wygody publicznej nowo wydana*, Warszawa 1821, s. 34; Kamienica Potkańskich przy ulicy Długiej (nr hip. 557), zwana też pałacem: „ogromna kamienica o dwóch bramach i sieni frontowej, oznaczona nr. 42, 44 i 46” określana również: „Na Potkańskim”. Towarzystwo Lekarskie Warszawskie miało tu swoją tymczasową siedzibę do 1832 r. za: *Ilustrowany Przewodnik po Warszawie*, Warszawa 1893, s. 84–85.

<sup>24</sup> J. Peszke, op. cit., s. 54, 59.

posiedzeń w pałacu Kazimierzowskim<sup>25</sup> przy Krakowskim Przedmieściu, w dawnej siedzibie Uniwersytetu Warszawskiego, który został oficjalnie zamknięty 1831 r. na skutek represji popowstaniowych. Już w 1839 r. przekazano salę posiedzeń na potrzeby innej instytucji, więc TLW zmuszone było przenieść się do budynku dawnej Szkoły Lekarskiej przy ulicy Jezuickiej (nr hip. 73)<sup>26</sup>. W tym czasie zbiory biblioteczne Towarzystwa liczyły już ponad 200 tomów oraz 40 tytułów czasopism, głównie zagranicznych. W 1860 r. Towarzystwo wynajęło „lokal na rogu placu Teatralnego i ulicy Senatorskiej na drugim piętrze domu Petyskusa (dzisiaj Neprosa), liczba hipoteczna 473”<sup>27</sup>, na tyle obszerny i wygodny, by pomieścić znacznie już powiększony zbiór biblioteczny, przekraczający 7 tysięcy tomów<sup>28</sup>. Było to ostatnie miejsce czasowego pobytu, w 1873 r. TLW wprowadziło się do własnej siedziby położonej blisko, przy ulicy Niecałej.

### **Posesja przy ulicy Niecałej 7 (nr hip. 614L) 1872–1944**

Przedstawione poniżej rezultaty badania składają się z dwóch części. W pierwszej przeanalizowany został zebrany materiał kartograficzny w celu ustalenia rodzaju i wieku zabudowy zastanej przez Towarzystwo Lekarskie w chwili zakupu posesji przy ulicy Niecałej. Wymagało to cofnięcia się w czasie i prześledzenia genezy zabudowy. Autorka korzystała przy tym ze źródeł kartograficznych oraz zamieszczonego w literaturze opisu posesji z dnia jej zakupu. W drugiej części materiał kartograficzny, źródła pisane i ikonograficzne umożliwiły określenie dziejów i zakresu budowy tytułowej siedziby oraz przybliżenie jej architektury.

### **Zakup posesji i stan istniejący w 1872 r.**

Zgodnie z testamentem dra Jana Bęcwicza (1799–1864)<sup>29</sup> Towarzystwo Lekarskie Warszawskie otrzymało znaczące wsparcie finansowe ze wskazaniem celu, jakim miało być wybudowanie domu TLW. Darczyńca wyraźnie podkreślił to w swej woli, odczytanej przez ówczesnego prezesa TLW dra Ludwika Natansona na posiedzeniu w dniu 17 stycznia 1865 r.: „Jako członek Warszawskiego Towarzystwa Lekarskiego ciągle bolałem nad tem, że Towarzystwo to nie mając swojego domu, wiele stąd doświadcza niedogodności; z summ hipotecznych jakie posiadam, przeznaczam złp. 150 000 na kupno placu i wybudowanie domu w mieście Warszawie, na pomieszczenie wyżej wyrażonego Towarzystwa”<sup>30</sup>.

Sekretarz stały Towarzystwa dr Wiktor Szokalski został umocowany prawnie do zajęcia się poszukiwaniem i kupnem „odpowiedniej posesji w środku miasta”. Proces poszukiwań i zakupu opisywał w swoich pamiętnikach<sup>31</sup>. Zadanie nie było łatwe, gdyż posesja miała nadawać się „do przerobienia

<sup>25</sup> J. Hornowski, op. cit., s. 143. H. Bojczuk, *Kronika...*, op. cit., s.127–131.

<sup>26</sup> por.: J. Bieliński, op. cit., s. 662, 669–671; J. Peszke, op. cit., s. 168.

<sup>27</sup> J. Peszke, op. cit., s. 342.

<sup>28</sup> H. Bojczuk, *Kronika...*, op. cit., s. 161–162.

<sup>29</sup> S. Kościński, *Słownik lekarzów polskich*, Warszawa 1888, s. 21.

<sup>30</sup> J. Peszke, op. cit., s. 372.

<sup>31</sup> Cytaty z *Pamiętników W. Szokalskiego* Autorka podaje za: A. Szejczerowa, op. cit., s. 133

lub wybudowania na niej **odpowiedniego gmachu**” [podkreśl. – K.D.]<sup>32</sup>. W 1871 r. dr Szokalski znalazł odpowiadającą „koniecznym wymagalnościom” nieruchomość, którą była „rudera przy ulicy Niecałej”<sup>33</sup>, oznaczona numerem 7 (nr hip. 614 L) i należąca do Marianny Paderewskiej. Atutem posesji było położenie pomiędzy Teatrem Wielkim i Ogrodem Saskim, a niedawne przebicie ulicy i połączenie z terenami ogrodu wróżyło jej, według słów doktora, rolę „pierwszorzędną w mieście”<sup>34</sup>. Argumentem przemawiającym za kupnem była także niska cena wynikająca z zadłużenia i wystawienia na licytacji. Według opisu posesji<sup>35</sup>, dołączonego do sprzedaży, była to działka długości około 65 łokci wzdłuż ulicy Niecałej i powierzchni ok. 4420 łokci kwadratowych, przy szerokości działki około 68 łokci. Zabudowania działki stanowiły: **kamienica frontowa piętrowa** „*massiv* murowana” o długości około 35 łokci i szerokości około 21 łokci, z piwnicami sklepionymi oraz trzema sklepami mieszczącymi się na parterze, **w dobrym stanie; druga kamienica** także frontowa, **parterowa**, *massiv* murowana, „długa około 28 łokci, a szeroka około łokci 12”; na podwórzu znajdowały się ponadto **trzy oficyny murowane, dworek drewniany**, zabudowania gospodarcze, wozownie, stajnie oraz „obora, komórki i loaka w słupy murowana i śmietnik”. Podwórze było częściowo wybrukowane, na nim znajdowała się studnia „z pompą drewnianą i korbą żelazną” w dobrym stanie. Podwórze miało szerokość około 35 łokci i długość około 32 łokcie. Towarzystwo nabyło posesję w dniu 22 maja 1872 r. za kwotę 33 000 rubli, a ponieważ sam legat<sup>36</sup> dra Bącewicza nie wystarczał, dołożono z Kasy TLW kwotę 7 500 rs i z zapisu testamentowego na rzecz TLW otrzymanego w darze od dra Feliksa Jabłonowskiego (1816–1867) kwotę 3000 rs, które pokryły spłatę długów hipotecznych<sup>37</sup>. Dzięki zakupionej intratnej nieruchomości oraz sukcesywnie pojawiającym się składkom członkowskim i darowiznom, Towarzystwo szybko odzyskało równowagę finansową.

<sup>32</sup> Za centrum Warszawy uważany był wtedy plac Teatralny w którym koncentrował się ruch miejski, eleganckie sklepy i restauracje, redakcje czasopism i urzędy miejskie w ratuszu – por.: M. Nietyksza, W. Pruss, *Podziały administracyjne a układy historyczne i funkcjonalne*, w: *Wielkomiejski rozwój Warszawy do 1918 r.*, red. I. Pietrzak-Pawłowska, Warszawa, 1973, s. 64; M. Kwiatkowski, *Architektura w latach 1765–1830*, w: *Sztuka Warszawy*, red. M. Karpowicz, Warszawa 1986, s. 221; M. M. Drozdowski, A. Zahorski, *Historia Warszawy*, Warszawa 1981, s. 189–190.

<sup>33</sup> A. Szwajcerowa, op. cit.

<sup>34</sup> Połączenie ulicy Niecałej z Ogrodem nastąpiło początkowo (przed 1863 r.) przez bramę w narożnej kamienicy stojącej na zamknięciu ulicy, tzw. „domu winklowym”. Następnie, po rozebraniu narożnej kamienicy, przez ozdobną bramę w ogrodzeniu Ogrodu którą zaprojektował w 1868 r. Julian Ankiewicz. Prace kończono w 1869 r., wykonano „drogi koło nowej bramy”. W 1870 r. nieopodal wejścia do ogrodu wzniesiono w 1870 r. drewniany Teatr Letni, stąd słuszne wrażenie u dra Szokalskiego nowych inwestycji i ozwoju tego rejonu miasta; por.: F. M. Sobieszkański, *Ogród Saski w Warszawie*, „Tygodnik Ilustrowany”, 1869, nr 92, s. 164–169; A. Kraushar, *Ogród Saski w Warszawie (1727–1927)*, „Kronika Warszawy”, 1927, nr 2, s. 14–15; T. Bernatowicz, *Ogród i miasto. Z dziejów kształtowania się przestrzeni publicznej Osi Saskiej w XIX wieku*, w: *Historyczne place Warszawy*, red. B. Wierzbicka, Warszawa 1994, s. 96nn; M. Kwiatkowski, *Architektura mieszkaniowa Warszawy*, Warszawa 1989, s. 286–287.

<sup>35</sup> Dnia 22 grudnia 1871 r. komornik przy Trybunale Cywilnym w Warszawie dokonał zajęcia komorniczego posesji 614 L i na zlecenie wierzycieli właścicielki Marianny Paderewskiej sporządził opis posesji w celu jej wystawienia na licytację – za: A. Szwajcerowa, op. cit., s. 135 nn.

<sup>36</sup> Legat dra Bącewicza w przeliczeniu na ruble wynosił 22 500 rb. Por.: H. Bojczuk, *Kronika...*, op. cit., s. 196.

<sup>37</sup> A. Szwajcerowa, op. cit., s. 136, także przypis 41 na tej stronie.



1.



2.



1. Plan Miasta Warszawy 1808, ryt. J. Bach, fragment.  
Źródło: Biblioteka Narodowa (BN), sygn. ZZK 20 305

1. Plan Miasta Warszawy [Plan of the City of Warsaw] 1808, drawn by J. Bach, part. Source: Biblioteka Narodowa (BN), ref. ZZK 20 305

2. Plan miasta stołecznego Warszawy, 1822, wyd. Oficerów Korpusu Inż., fragment.

Źródło: BN, sygn. ZZK 1 058

2. Plan miasta stołecznego Warszawy [Plan of the capital city of Warsaw], 1822, publ. by Officers of the Corps of Engineers, part. Source: BN, ref. ZZK 1 058

Wiadomo, że zabudowa ulicy Niecałej rozpoczęła się wkrótce po parcelacji części ogrodów pałacu Brühla w 1790 r., wtedy pojawiły się przy ulicy trzy niewielkie piętrowe kamieniczki oraz „dom winkłowy” Łaszczyńskiego na jej zamknięciu, a w 1796 r. parterowe „dworki z facjatkami”<sup>38</sup>. Pozostałością czasów stanisławowskich była obfitość dworków drewnianych, szlacheckich i mieszczańskich, przeważnie parterowych „w typie małomiasteczkowym, pokryte gontem z ganeczkami”. Bywały jedno- i dwutraktowe, a posiadanie stajni świadczyło o wysokim statusie społecznym ówczesnych mieszkańców tej części Warszawy<sup>39</sup>. Ponadto obszerne podwórza kamienic z ich zabudową pełną „skupisk domków, stajni, wozowni i komórek” z przeznaczeniem na warsztaty, składy, wytwórnie i fabryczki, w XIX w. nie były tu rzadkością<sup>40</sup>.

Na badanej posesji w momencie zakupu działki przez TLW do najstarszych z pewnością należały drewniane budynki oraz zniszczona kamienica wraz z oficynami, które autorka starała się zidentyfikować w pierwszej kolejności, w drugiej zaś ustalić położenie kamienicy. Plany Warszawy z 1808 i 1822 r.<sup>41</sup> stanowią cenne źródło informacji o początkach kształtowania się zabudowy tego terenu i były punktem wyjścia w analizach prowadzących do identyfikacji obiektów istniejących w 1872 r. na badanej działce.

Plan z początku XIX w. ukazuje budynki położone przy ulicy Niecałej, które tworzyły stosunkowo luźną zabudowę przy niewidocznych jeszcze granicach działek (il. 1). Kolejny chronologicznie plan (il. 2) odnotował dawne podziały, intensywniejszy układ zabudowy oraz granice i numery działek.

<sup>38</sup> M. Kwiatkowski, *Architektura mieszkaniowa...*, op. cit. s. 286–287; J. Zieliński, *Atlas dawnej architektury ulic i placów Warszawy*, t. 12, Warszawa 2006, s. 176.

<sup>39</sup> A. Gieysztor, S. Herbst, E. Szwankowski, *Kształty Warszawy*, „Biuletyn Historii Sztuki”, 1947, nr 1–2, s. 184, 198–201.

<sup>40</sup> A. Łupienko, *Mikroświat kamienicy czynszowej doby zaborów. Funkcjonowanie i życie w warszawskich kamienicach w źródłach z lat 1864–1914*, „Journal of Urban Ethnology”, 2013, s. 119, 123.

<sup>41</sup> *Plan Miasta Warszawy 1808*, ryt. J. Bach, fragment. Źródło: Biblioteka Narodowa (BN), sygn. ZZK 20 305; *Plan miasta stołecznego Warszawy, 1822, oprac. Korpus Inżynierów i Wojskowych Królestwa Polskiego*, za: BN sygn. ZZK 1 058.

Porównanie kolejnych planów Warszawy pozwoliło na ustalenie położenia omawianej posesji. Nie należała ona do skromnych, biorąc pod uwagę jej rozmiar i wszystkie elementy zabudowy. Plany wskazują, że była dwukrotnie większa od działek sąsiednich i przeciwległych, co oznaczać może, że wcześniej<sup>42</sup> została połączona z inną posesją. Widoczna na planie z 1822 r. litera „k” (zamiast prawidłowego oznaczenia działki „L”) może być pozostałością wcześniejszych parcelacji. Kolejne plany<sup>43</sup> dokumentują posesję jako całość (il. 3, 4) w granicy oznaczonej literą „L”. Prześledzona na podstawie analizy taryf<sup>44</sup> domów z lat 1808–1852 historia własności pozwoliła przyjąć oznaczenie literą „k” badanej działki na planie z 1822 r.<sup>45</sup> za błędne, zaś literą „L” na kolejnym chronologicznie planie z 1838 r. za prawidłowe (il. 4).

Posesję z literą „L” posiadał Gołąbek zarówno w 1808 r. jak i w 1825 r. W 1832 r. nowym właścicielem był Franciszek Padaiewski (Paderewski?), a w 1852 r. – Jan Lindner. Z kolei w taryfie Ungera z 1869 r.<sup>46</sup> właścicielką posesji oznaczonej „L” była „Marjanna Paderewska”, z którą w 1872 r. Towarzystwo Lekarskie Warszawskie zawarło transakcję kupna-sprzedaży<sup>47</sup>.

<sup>42</sup> Datę należałoby ustalić w badaniach archiwalnych,

<sup>43</sup> *Plan miasta Warszawy*, po 1838, oprac. Koriot-Richter, BN sygn. ZZK 5983–5991.

<sup>44</sup> *Taryffa domów miasta Warszawy; dla wygody publiczney wydana w roku 1807 w miesiącu wrześniu a poprawiona stosownie do nowego podziału na Cyrkulów osiem w miesiącu lipcu 1808 roku*, Warszawa 1808, s. 22, Biblioteka Jagiellońska, sygn. BJ Bien. C. VI. 17; *Taryffa domów miasta stołecznego Warszawy dla wygody publiczney nowo wydana, z dołączeniem Przedmieścia Pragi i Domów za Rogatkami będących, tudzież Opisu historycznego tey Stolicy, w miesiącu kwietniu 1821 roku. W Warszawie w Drukarni Łątkiewicza*, s. 57, Biblioteka Publiczna m.st. Warszawy, sygn. Vars.III.0.2; *Taryffa domów miasta stołecznego Warszawy: dla wygody publiczney nowo wydana, podzielona na wydziały policyjne i cyrkuly praz przedmieścia Pragi i domów za rogatkami będącymi*, Warszawa 1825, s. 34, BN, sygn. mf. 103886; *Taryffa domów miasta stołecznego Warszawy i przedmieścia Pragi według nowego podziału*, oprac. Jan Glücksberg, Warszawa 1832, s. 9. *Taryffa domów miasta Warszawy i Pragi z planem ogólnym i 128 szczegółowych planików ulic i domów*, oprac. H. Świątkowskiego, Warszawa 1852, s. 15.

<sup>45</sup> W przywołanych planach Warszawy zwraca uwagę różnica oznaczenia literowego numerów hipotecznych – na planie z 1822 r. na omawianej działce widoczna jest litera „k” zaś na późniejszym planie z 1838 r. występuje litera „L”, która odtąd widnieje na wszystkich kolejnych i dotyczy numeru omawianej posesji TLW. Był to zapewne błąd kartografa. Przypuszczenie to zdają się potwierdzać taryfy z lat 1808–1832, gdy właścicielem posesji oznaczonej literą „k” był Jan Rupiński, a w 1852 r. należała ona do jego córki – Anny Szarl z d. Rupińskiej. Skoro w tym czasie właściciele posesji nie zmienili się, a oznaczenia na planach – owszem, to oznaczenie na planie z 1822 r. należy uznać za błędne, gdyż nie potwierdzają go kolejne plany. Por: *Anna Rupińska (Szarl) 1794–1853*, Nekrologia Minakowskiej, <https://wielcy.pl/nekrologia/?qt=obywatelka+miasta+warszawa> (dostęp 12.03.2025).

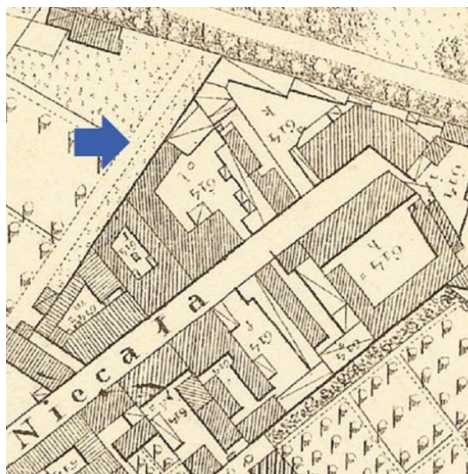
<sup>46</sup> *Przewodnik Warszawski informacyjno-adresowy na rok 1869*, oprac. W. Dzierżanowski, Warszawa 1869, dodatek: *Taryffa domów*, s. 129.

<sup>47</sup> Zapisy ksiąg wieczystych mogłyby rzucić więcej światła na kwestie własności terenu w najwcześniejszym okresie, choć trudno powiedzieć, czy rozwiałyby wątpliwości dotyczące oznaczenia literowego działki. Parcelacje i komasacje terenu są osobnym tematem badawczym, nie podejmowanym w niniejszej pracy. Wątpliwości dotyczyć mogą jedynie własności i czasu powstania najstarszej interesującej w tym artykule zabudowy, gdy właścicielem był Gołąbek i F. Paderewski, z czasu przed 1838 r. Badania genealogiczne pomogłyby ustalić, czy F. Paderewski (o ile nie był to Padeiewski) mógł być krewnym Marianny, od której działkę kupiło TLW. To potwierdzałoby, iż przed 1838 r. była to ta sama działka. Gdyby okazało się, że Jan Lindner, był również krewnym tych ostatnich, oznaczałoby to długoletnie utrzymanie działki w jednym ręku i wpływ na decyzje inwestycyjne. Od 1838 r. działka oznaczona jest już prawidłowo na planach Warszawy, zgodnie z późniejszym aktem kupna działki przez TLW. Zabudowę, jej kształt i narastanie objaśniają źródła kartograficzne i ikonograficzne.

3.



4.



3. Plan de la ville de Varsovie, 1837 – fragment.  
Źródło: Archiwum Główne Akt Dawnych,  
sygn. 1/402/0/-/92-7

3. Plan de la ville de Varsovie, 1837 – part.  
Source: Archiwum Główne Akt Dawnych,  
ref. 1/402/0/-/92-7

4. Plan de la ville de Varsovie, po 1838 r.  
oprac. Koriot-Richter, fragment. Źródło: BN,  
sygn. ZZK 5983-5991

4. Plan de la ville de Varsovie, after 1838,  
compiled by Koriot-Richter, part. Source: BN,  
ref. ZZK 5983-5991

Wymienione zapisy taryf dotyczyły działki, która na końcu trafiła do TLW. Na podstawie powyższych rozważań autorka przyjęła, że sam zapis rysunkowy posesji na planie z 1822 r. był zgodny ze stanem istniejącym i uwzględniła go w dalszych analizach.

Ogród Saski, znajdujący się po zachodniej stronie zabudowań ulicy Niecałej, przechodził w latach 1815–1827 intensywną transformację według projektu Jamesa Savage'a, sporządzonego w duchu krajobrazowych parków angielskich<sup>48</sup>. Dzięki ażurowemu żeliwnemu ogrodzeniu, wybudowanego w miejsce murowanego i nowym wejściom, przejmował rolę integrującą miasto<sup>49</sup> z jego kulturalnym i administracyjnym centrum. Zwłaszcza po wybudowaniu w 1833 r. Teatru Wielkiego, gdy ogród stanowił „letni salon towarzyski Warszawy”<sup>50</sup>, ulica Niecała jako łącznik komunikacyjny południowej Warszawy z centrum miasta zyskiwała na atrakcyjności, zamieszkiwali ją artyści teatru, pisarze, sklepikarze i rzemieślnicy. Stan zabudowy badanego rejonu (il. 3) dobrze ilustruje plan Warszawy z 1837 r.<sup>51</sup>

**Murowaną kamienicę**, dobrze widoczną na planie z 1822 r., wyróżniał gabaryt i położenie wzdłuż ulicy Niecałej (il. 1, 2). Budynek znajdował się po lewej stronie od wjazdu na teren posesji<sup>52</sup>, co odpowiadało opisowi komorniczemu. Była to parterowa<sup>53</sup> kamienica prostego typu – krótka i głęboka<sup>54</sup>, o wymiarach około 12 x 28 łokci (czyli 6 x 14 m), prawdopodobnie dwutraktowa, usytuowana krótszym bokiem do ulicy, w układzie kalenicowym. Trakt przedni pełnił mógł

<sup>48</sup> por. T. Bernatowicz, op. cit., s. 97.

<sup>49</sup> por. Z. Bieniecki, *Oś barokowa Warszawy*, „Kwartalnik Architektury i Urbanistyki”, 1960, z. 4, s. 493nn.

<sup>50</sup> D. Kłosek-Kozłowska, *O wartościach przestrzennych Osi Saskiej Warszawy*, „Kwartalnik Architektury i Urbanistyki”, 2017, z. 3, s. 13 nn.

<sup>51</sup> *Plan de la ville de Varsovie*, 1837, Archiwum Główne Akt Dawnych (AGAD), sygn. 1/402/0/-/92-7.

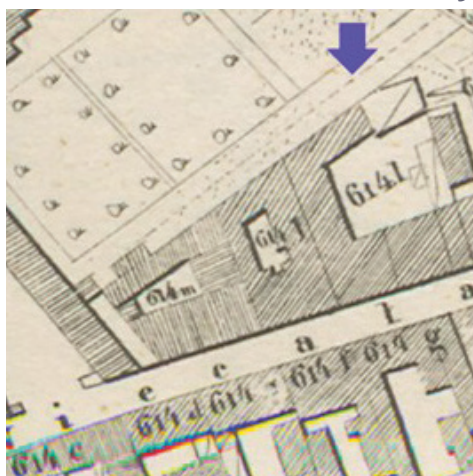
<sup>52</sup> Na planie z 1822 r. różnicowanie zabudowy zaznaczono prostym kreskowaniem jako drewnianą i ukośnym kreskowaniem – murowaną. W zestawieniu z kolejnymi chronologicznie planami oznaczenia graficzne potwierdzają stan zagospodarowania terenu, także w kolorze, dokumentując na żółto zabudowę drewnianą i czerwono – murowaną (pomarańczowe są budynki rządowe).

<sup>53</sup> J. Zieliński, op. cit., t. 12, s. 177.

<sup>54</sup> Prosty typ dawnej kamienicy o wąskim froncie (4,5–9,5 m). A. Łupienko, *Kamienice czynszowe Warszawy 1864–1914*, Warszawa 2015, s. 40, 67.

5. Planik nr 13 z: Taryffa domów miasta Warszawy i Pragi z planem ogólnym i 128 szczegółowych planików ulic i domów, oprac. H. Świątkowskiego, wyd. J. Glücksberga, Warszawa 1852. Źródło: Biblioteka Główna Politechniki Warszawskiej, sygn. DL. 001546

5. Small plan no. 13 book: Taryffa domów miasta Warszawy i Pragi z planem ogólnym i 128 szczegółowych planików ulic i domów, compiled by H. Świątkowski, published by J. Glücksberg, Warszawa 1852. Source: Biblioteka Główna Politechniki Warszawskiej, ref. DL. 001546



5.

6. Plan miasta Warszawy, 1859 r., oprac. Kondratenko, fragment. Źródło: BN, sygn. ZZK 1065

6. Plan miasta Warszawy [Plan of the City of Warsaw], 1859, compiled by Kondratenko, part. Source: BN, ref. ZZK 1065



6.

funkcję sklepu, na tyłach znajdowała się izba. Kamienica istniała przed 1808 r.<sup>55</sup> Uzupełniała ją krótka, murowana **oficyna boczna** (prawdopodobnie kuchenna), węższa i również parterowa, która wraz z kamienicą tworzyła zwartą zabudowę wzdłuż ulicy, zamykając front posesji<sup>56</sup>.

Kamienicy towarzyszyła również **poprzeczna oficyna tylna**<sup>57</sup>, odsunięta od poprzednich zgodnie z zasadą sytuowania zabudowań kamienicy obrzeżnie, wokół wewnętrznego podwórza. Była długa i wąska, najpewniej jednoraktowa, o przeznaczeniu gospodarczym – warsztat lub „dom tylny” (dla służby?). Taki stan dokumentują najwcześniejsze badane plany.

W latach 1808–1822 dostawiono kolejną **murowaną oficynę boczną**, która wypełniła przerwę między istniejącymi budynkami wzdłuż wschodniej granicy działki. Łączyła się w narożniku z oficyną tylną pod rozwartym kątem ze względu na trapezoidalny kształt działki. W stosunku do pierwszej, frontowej oficyny, była usytuowana w jej przedłużeniu, nie przylegając do niej bezpośrednio, lecz przez krótki łącznik – zapewne podcień osłaniający wejścia (il. 2). Analiza obu najwcześniejszych planów nasuwa przypuszczenie, że druga oficyna boczna wzniesiona została z dwóch powodów – głównego, inwestycyjnego oraz w celu zasłonięcia ślepej ściany już istniejącej oficyny na sąsiedniej działce nr. hip. 614L<sup>58</sup> (późniejsza Niecała nr 5). Zabudowa sąsiednia była piętrowa<sup>59</sup>, a poprawiająca się koniunktura w początkach Królestwa Kongresowego i wzrost liczby mieszkańców przyczynił się do rozwoju budownictwa czynszowego<sup>60</sup>. Dlatego wysokość nowej bocznej oficyny na badanej działce dostosowano do sąsiedniej posesji. Nowa piętrowa oficyna boczna przeznaczona była zapewne pod wynajem lokali.

<sup>55</sup> Kamienica jest wymieniona we wcześniej przywoływanej Taryfie z 1808 r. jako własność obywatela o nazwisku „Gołąbek”.

<sup>56</sup> Co wydaje się możliwe do odczytania także na planie Bacha z 1808 r.

<sup>57</sup> J. Zieliński, op. cit. Na początku XIX w. na działkach po południowej stronie ulicy Niecałej tylne zabudowania tworzyły zwarty szereg podłużnych, murowanych oficyn poprzecznych, przesłaniając granicę z dawnymi ogrodami Brühla, były nieodłącznym elementem zabudowy towarzyszącym frontowym kamienicom, które punktowo wyznaczały linię pierzei ulicy, co wskazuje Plan Warszawy Bacha z 1808 r.

<sup>58</sup> Lecz na planie z 1822 r. błędnie konsekwentnie oznaczonej 614 „L”.

<sup>59</sup> J. Zieliński, op. cit.

<sup>60</sup> M. Kwiatkowski, *Architektura mieszkaniowa...*, op. cit., s. 350.

Po wzniesieniu oficyny bocznej, w ramach porządkowania zabudowy, oba parterowe budynki frontowe (kamienicę i oficynę), po dostosowaniu wewnętrznych podziałów, zapewne ujednolicono zewnętrznie, nadając wspólnej elewacji<sup>61</sup> jednakowy wystrój. Było to zgodne z egzekwowanymi w Królestwie zasadami ładu przestrzennego<sup>62</sup>. Kolejne plany dokumentują zabudowę jednolicie (il. 3, 4). Wyróżnione budynki murowane były najstarszymi na omawianej działce.

Pozostałą część działki wypełniała również stara **zabudowa drewniana**, wśród której wyróżniał się obszerny budynek położony w południowo-zachodnim narożniku, dobrze widoczny już na najwcześniejszych planach tego rejonu (il. 1, 2). Mógł mieścić stajnię i wozownię wykorzystywaną przez mieszkańców kamienicy. Znajdował się w długim szeregu tylnych zabudowań gospodarczych, od strony dawnych ogrodów pałacu Brühla. Prostopadle do stajni i wozowni, wzdłuż zachodniej granicy działki stał wąski, zapewne jednotraktowy dworek właściciela (il. 2). Posiadał ganek na osi, za którym mogła znajdować się centralna sień z dwoma izbami po bokach. Naprzeciw dworku, pośrodku podwórza (wybrukowanego około 1820 r.<sup>63</sup>) była studnia i niewielki ogródek. Przy dworku w ciągu zabudowy stała szopa, obórka i wąska oficyna, podobnie jak dworek jednotraktowa, dochodząca do frontu działki, z dostawionymi małymi komórkami (ustęp, śmietnik?<sup>64</sup>). Wzdłuż ulicy do oficyny przylegała przybudówka (stróżówka?), za którą znajdował się wjazd na posesję. Budynki drewniane z dworkiem – domem gospodarza i kamienicą dochodową wraz z oficynami pozwalały na prawidłowe funkcjonowanie całej posesji bez zmian aż do połowy XIX w. Taki program funkcjonalno-przestrzenny zapewniał stosunkowo wygodne mieszkanie właścicielowi i najemcom.

W latach 1838–1852, po usunięciu części drewnianej zabudowy frontowej (stróżówki i oficyny), na posesji wzniesiono **drugą kamienicę**, która uzupełniła zabudowę pierzei. Kamienica rozciągała się na znaną z opisu komorniczego długość około 35 łokci (ok. 17, 5 m)<sup>65</sup>. Planik z taryfy Świątkowskiego z 1852 r. i plan Kondratenko z 1859 r.<sup>66</sup> udokumentowały uzupełniony ciąg pierzei ulicznej ukośnym kreskowaniem (il. 5, 6). Inwestorem w tym czasie mógł być Franciszek Paderewski lub Jan Lindner. Zgodnie z opisem komorniczym kamienica była piętrowa<sup>67</sup>, posiadała trzy sklepy i piwnice oraz przejazd bramny. Starannie opracowaną elewację przedzielono szerokim gzymsem kordonowym. Okna na piętrze ozdobiono profilowanymi opaskami i zwieńczono prostymi naczółkami. Po 1857 r. urządzono poddasze mieszkalne, dodając facjaty w dachu<sup>68</sup>. Kamienicę dokumentują plany

<sup>61</sup> por. J. Putkowska, *Zmiany programów oraz ich wpływ na rozplanowanie kamienic patrycjuszowskich w XVI i XVII w. w Polsce*, „Kwartalnik Architektury i Urbanistyki”, 1985, z. 2, s. 187.

<sup>62</sup> M. Kwiatkowski, *Architektura mieszkaniowa...*, op. cit., s. 350.

<sup>63</sup> Zgodnie z wprowadzonym przez władze stołecznego miasta Królestwa Polskiego nakazem porządkowania ulic, placów i miejsc ustronnych oraz śmieci; Fr. M. Sobieszczański, *Rys historyczno-statystyczny wzrostu i stanu miasta Warszawy od najdawniejszych czasów aż do 1847 roku*, Warszawa 1848, s. 155n.

<sup>64</sup> Por. A. Łupienko, *Mikroświat kamienicy*, op. cit., s. 119–124.

<sup>65</sup> Wymiary są zgodne z wcześniej przytoczonym opisem komorniczym, zapewne wliczające w szerokość obrysu wchłoniętą oficynę boczną.

<sup>66</sup> *Plan miasta Warszawy*, oprac. Kondratenko, 1859 r., BN, sygn. ZZK 1065.

<sup>67</sup> J. Zieliński, op. cit., s. 177.

<sup>68</sup> Ibidem.

7. Zabudowa działki przy ul. Niecałej 7 w Warszawie w 1896 r. Źródło: Archiwum Państwowe w Warszawie, Plan Lindleya, 1896 r., sygn. 1001-1/187

7. Building in the plot of land at 7 Niecała Street in Warsaw in 1896. Source: Archiwum Państwowe w Warszawie, Plan Lindleya, 1896, ref. 1001-1/187

8. Fragment rejonu Warszawy pomiędzy pl. Teatralnym i Ogrodem Saskim w latach 1897–1901. Oznaczona przez autorkę działka przy ul. Niecałej 7. Źródło: Archiwum Państwowe w Warszawie, Plany Lindleyów 1897–1901, sygn. 1001/IV – 452

8. A section of the area between the Teatralny Square and the Ogród Saski in Warsaw between 1897 and 1901. The plot at 7 Niecała Street is marked by the author. Source: Archiwum Państwowe w Warszawie, Plany Lindleyów 1897-1901, ref. 1001/IV - 452



7.



8.

Lindleya (il. 7, 8). Dotrwała ona do czasu zakupu posesji przez TLW i nie dziwi fakt, iż wówczas dwudziestoletnia budowla była „w dobrym stanie”. Sześćdziesięcioletni dworek w tej fazie mógł pełnić podrzędną rolę, a właściciel – zająć piętro nowej kamienicy.

Gdy w 1869 r. właścicielką omawianej posesji była Marjanna Paderewska, mieściła się tu „fabryka bilardów W. Pachulskiego”, odnotowana w *Przewodniku Warszawskim*<sup>69</sup>. Mogła zajmować tylną wąską murowaną oficynę lub drewniane zabudowania (dworek?). W *Przewodniku* opisywana posesja, obok dawnego hipotecznego, posiadała nowy numer adresowy: Niecała 7.

W związku z rozwojem transportu kolejowego od połowy XIX w. wzrastał ruch miejski i pojawiały się nowe inwestycje. Dalszym przeobrażeniem poddawany był także pobliski Ogród Saski, zapewniający, podobnie jak dziś, krótsze od ulicznych drogi pieszej komunikacji. Miejsce urozmaicały obiekty architektoniczne związane z promowaniem przez lekarzy zdrowego stylu życia. W otoczeniu zieleni powstawały prywatne kawiarnie, pijalnia mleka, zakład leczenia kumyssem, owocarnia, fontanny, altany<sup>70</sup>. W 1847 r. kupiec Jan (Jakub) Flatau ufundował tu Instytut Wód Mineralnych projektu Henryka Marconiego. Budynek posiadał sklepiony podcień oraz pijalnię wód leczniczych, które, jak pisał Henryk Świątkowski, „znaczne chorym czynią przysługi, a wywożone dawniej za granicę pieniądze, w kraju zatrzymują”<sup>71</sup>. Architektura instytutu nawiązywała do rzymskich term, a dekorowały go, wykonane przez Ludwika Kaufmana, cztery figury naturalnej wielkości przedstawiające symbolicznie źródła praktycznej wiedzy medycznej: Hipokratesa, Hygiei<sup>72</sup>, Chemii i Przyrody oraz cztery popiersia „najsławniejszych owego czasu lekarzy”<sup>73</sup> Augusta Wolffa, Franciszka Brandta, Józefa Czekierskiego i Józefa Celińskiego<sup>74</sup>. Utrwalenie w świadomości społecznej głównych postaci

<sup>69</sup> *Przewodnik Warszawski informacyjno-adresowy na rok 1869*, op. cit., s. 129

<sup>70</sup> por. D. Kłosek-Kozłowska, op. cit., s. 14.

<sup>71</sup> *Taryffa domów miasta Warszawy...1852 r.*, op. cit., s. 28.

<sup>72</sup> Z gr. *Hygieia* – bogini zdrowia.

<sup>73</sup> A. Kraushar, op. cit., s. 8.

<sup>74</sup> Prof. med. i chir. August Ferdynand Wolff (1768–1846), Prof. med. i chir. i akuszerii Franciszek Brandt (1777–1837), Prof. med. i chir. i akuszerii Józef Czekierski (1777–1827), Prof. farmacji Józef Celiński (1779–

warszawskiej medycyny symbolicznie związało Towarzystwo Lekarskie z Ogrodem.

### Dzieje budowy i rozbudowy siedziby Towarzystwa 1872–1905

Doktor Szokalski w swych pamiętnikach wspominał stan posesji nieco inaczej, niż zapisano w przywołanym wcześniej opisie komorniczym: „zabudowę posesji stanowiły trzy murowane i jedna drewniana chałupa i rodzaj obory, wszystko w jak najgorszym stanie, tak, iż **tylko jeden dom jednopiętrowy od strony ulicy mógł jeszcze po wyrestaurowaniu pozostać**” [podkreśl. – K. D.]. Dalej Szokalski pisze, że zaraz po zakupie posesji „do budowy **osobnego zupełnie budynku** – na wyłączne potrzeby Towarzystwa się wzięłem”<sup>75</sup>.

Wydaje się, że wbrew ocenie doktora nie wszystkie budynki były „w jak najgorszym stanie”. Możliwe, że dr Szokalski z oczywistych względów interesował się wyłącznie zadaniem głównym – nadzorem inwestorskim nad budową siedziby TLW, pozostawiając resztę prac ekipie fachowców<sup>76</sup>. W dobrym stanie była nie tylko stojąca z prawej strony murowana piętrowa kamienica z lat 50. XIX w., którą pozostawiono do remontu i restauracji – miała sklepy i mieszkania na piętrze, wynajmowane przez lokatorów, co mogło podreperować budżet TLW. Z pewnością dwie z trzech murowanych oficyn (piętrowa oficyna na wynajem i tylna – gospodarcza) pozostały na pewien czas na swoich miejscach, z niewielkimi zmianami. Jedynie należące do najstarszych: frontowa parterowa kamienica wraz z oficyną, nie nadawały się do zachowania.

„W celu skutecznego dopilnowania robót około wzniesić się mającego nowego domu dla Towarzystwa Lekarskiego”<sup>77</sup> powołano 21 maja 1872 r.<sup>78</sup> komitet budowlany w składzie: prezes Towarzystwa dr Włodzimierz Ludomir Brodowski, sekretarz stały dr Wiktor Szokalski oraz skarbnik i pisarz<sup>79</sup>. Sprawy techniczne nadzorował budowniczy Franciszek Tournelle, radca budowlany rządu guberni warszawskiej, oraz dwóch radców prawnych: Karol Thieme i Stanisław Zawadzki. Koordynatorem robót był budowniczy Bronisław Muklanowicz<sup>80</sup>, autor projektu. Roboty budowlane powierzono Onufremu Waligórskiemu – „przedsiębiorcy, majstrowi mularskiemu i technikowi”, do którego należały prace związane z „budową domu nowego” (siedziby TLW) i restauracjami „w domu starym” (piętrowej kamienicy frontowej). Prace budowlane rozpoczęto dnia 6 lipca 1872 r., kamień węgielny położono miesiąc później, 6 sierpnia późnym wieczorem po zakończonym posiedzeniu, bez uroczystości „za parkanem”, by nie zwrócić niczyjej uwagi i nie ściągnąć zainteresowania „rządu opiekuńczego – jak go cenzura

---

1837), za: *Złota Księga Medycyny...*, op. cit., s. 17, 50, 73, 333.

<sup>75</sup> Za: A. Szejczerowa, op. cit., s. 136 – przypis 41.

<sup>76</sup> J. Peszke uważał, że Szokalski pisał swoje *Pamiętniki* „jako starzec, nad grobem stojący”, dlatego zawierały sporo błędów i źle zapamiętanych faktów dotyczących Towarzystwa – zob. J. Peszke, op. cit., s. 41; także A. Grzybowski, I. Winiarczyk, *Ciekawe życie ojca polskiej okulistyki Wiktora Feliksa Szokalskiego (1811–1891) – w dwustulecie urodzin*, „Acta Ophthalmologica Polonica”, 2011, nr 7–9, s. 280, 284.

<sup>77</sup> J. Peszke, op. cit., s. 500–502.

<sup>78</sup> A. Szejczerowa, op. cit., s. 135 nn.

<sup>79</sup> TLW liczyło wówczas 71 członków czynnych, 14 honorowych oraz trzech farmaceutów, J. Peszke, op. cit., s. 502–506.

<sup>80</sup> S. Łoza, *Muklanowicz Bronisław, w: Architekci i budowniczowie w Polsce*, Warszawa 1954, s. 209.

9.



10.



9. Zdjęcie lotnicze zabudowy ulicy Niecałej z czasów II wojny światowej, ok. 1940 r. – zaznaczony strzałką widok zabudowań posesji TLW. Na pierwszym planie południowo-zachodni narożnik oficyny tylnej i bocznej.

Źródło: <https://mapa.um.warszawa.pl>

9. Aerial photograph of the buildings at Niecała Street during the Second World War, circa 1940 – a view of the buildings on the WMS property is marked with an arrow. In the foreground, the south-west corner of the rear and side outbuildings.

Source: <https://mapa.um.warszawa.pl>

10. Zdjęcie lotnicze ulicy Niecałej z czasów II wojny światowej, 1944 r. – fragment z posesją TLW.

Źródło: <https://mapa.um.warszawa.pl>

10. Aerial photograph of Niecała Street during the Second World War, 1944 – a section with the WMS property.

Source: <https://mapa.um.warszawa.pl>

przeżywać nakazywała, i chcąc uniknąć mieszanina się władzy rządowej do spraw swych [Towarzystwa – przyp. K. D.] wewnętrznych<sup>81</sup>.

Po wyburzeniu parterowej kamienicy z początków wieku, składającej się w swym rdzeniu z dwóch budynków i nie nadającej do remontu, w jej miejsce położono fundamenty pod nową siedzibę TLW. Ruszyła więc budowa, która z przerwą zimową trwała do następnego roku. W dniu 7 stycznia 1873 r. na posiedzeniu dr Wiktor Szokalski, sekretarz stały Towarzystwa, który był „niezaprzeczną duszą wszystkiego co się w nim działo”<sup>82</sup>, zawnioskował jeszcze o utworzeniu funduszu dobrowolnych składek na wykonanie posągu gipsowego Jędrzeja Śniadeckiego „w całkowitej postaci (...) by ustawić go w głównej Sali budującego się domu”<sup>83</sup>.

Wykonania posągu, popiersia i portretu patrona TLW podjęli się rzeźbiarze Ludwik Kucharzewski i Andrzej Pruszyński. Choć sala posiedzeń nie była jeszcze ukończona, pierwsze posiedzenie w nowym domu TLW przy ulicy Niecałej odbyło się już 4 listopada 1873 r. Świadczy to o szybkim tempie prac<sup>84</sup>. Nowa kamienica (dom TLW) dobrze widoczna jest na planach Lindleya (il. 7, 8). Zajęła od frontu lewy narożnik działki, pokrywała zarys zabudowy poprzednio stojących budynków – kamienicy i oficyny. Siedziba była piętrowa od ulicy i dwupiętrowa od podwórza<sup>85</sup>. Na planie widoczny jest wysunięty wykusz od strony dziedzińca, mieszczący zapewne klatkę schodową (il. 9, 10).

Wobec braku dokumentacji projektowej zarys budowli i jej rozplanowanie możemy odczytać z fotografii lotniczych (il. 9, 10) obrazujących stan zabudowy ulicy Niecałej z czasów II wojny światowej. Druga, późniejsza fotografia z okresu powstania warszawskiego w sierpniu 1944 r. wskazuje na zniszczenia, które objęły także budynki siedziby Towarzystwa Lekarskiego. Przedstawia między innymi widok

<sup>81</sup> J. Peszke, op. cit., s. 505–506.

<sup>82</sup> J. Peszke, op. cit., s. 502 – przypis 2.

<sup>83</sup> J. Peszke, op. cit., s. 508.

<sup>84</sup> H. Bojczuk, *Kronika...*, op. cit., s. 196.

<sup>85</sup> *Towarzystwo lekarskie warszawskie*, „Tygodnik Ilustrowany”, 1876, nr 31, s. 72–75.



gmachu TLW – w lewym narożniku posesji i ostatniej kondygnacji, odsłoniętej wskutek spalenia drewnianej konstrukcji poddasza. Gmach był dwutraktowy, na piętrze przedpokój prowadził do wielkiej sali posiedzeń od strony ulicy i mniejszej sali bibliotecznej w trakcie od podwórza. Pomieszczenia znajdowały się w układzie amfiladowym. Wejście do budynku znajdowało się od ulicy, prawdopodobnie w miejscu odpowiadającym położeniu klatki schodowej, przez sień do niewielkiego holu, a następnie schodami na piętro przeznaczone na cele Towarzystwa.

**Gmach TLW** był niewielkich rozmiarów. W dwukondygnacyjnej, pięcioosiowej elewacji gzyms oddzielał niższą strefę parteru mieszczącego wejście i sklepy, od reprezentacyjnego piętra. Cokołowy parter, jednolicie boniowany, urozmaicały powtarzalne prostokątne otwory drzwiowe wskazujące na jego użytkowy charakter. Skrajne osie kompozycji podkreślały płytkie ryzality, odpowiadające dyspozycji wnętrza (il. 11). Ryzality wyróżnione były boniowanymi pilastrami i odmiennym opracowaniem otworów: uszakowatym obramieniem otworów drzwiowych na parterze i edykułową oprawą dużych prostokątnych okien na piętrze, złożoną z kanelowanych tokańskich kolumnienek dźwigających belkowanie z trójkątnym naczółkiem, odpowiednią dla reprezentacyjnego *piano nobile*. Pomędzy ryzalitami, w centralnej części elewacji kryjącej salę posiedzeń Towarzystwa, zastosowano dekorację porządkową, która wydzieliła trzy przęsła za pomocą kanelowanych pilastrów w porządku doryckim, zwieńczonych belkowaniem obejmującym całą szerokość elewacji. Środkowe przęsła wypełniały trzy wysokie półkoliste okna w stylu weneckich rozwiązań *grande salone*, ozdobione prostymi opaskami zwieńczonymi kluczem sięgającym belkowania. Dolną część arkadowych okien przesłaniały balustrady tralkowe łączące się z cokołami pilastrów i podokiennikami obu prostokątnych okien w skrajnych osiach, tworząc poszerzony motyw gzymsu kordonowego. Ponad belkowaniem i gzymsem wieńczącym wysunięta była attyka, dekorowana w narożach ryzalitów posągami czterech mitologicznych bóstw medycznych: Apollina, Diany, Eskulapa i Hygiei. Nad dwoma środkowymi podziałami ustawiono wazony.

W kompozycji fasady widoczne są odniesienia do szesnastowiecznych pałaców: Caprini autorstwa Donato Bramante czy Jacopo da Brescia projektu Rafaela. Budowle te były także dwukondygnacyjne, pięcioosiowe, z parterami cokołowymi stanowiącymi podstawę dla dekoracji porządkowej i edykułowych obramień okien w *piano nobile*. Z kolei podobieństwa rozwiązań z użyciem sekwencji okien arkadowych widoczne w kompozycji elewacji od dziedzińca w Palazzo Thiene w Vicenzy, trójdzielna kompozycja elewacji w Palazzo Antonini w Udine oraz dekorowanie posągami krawędzi gzymsów pałaców i willi charakterystyczne było dla twórczości Andrea Palladio. Stylistycznie elewacja siedziby TLW nawiązywała do pełnego renesansu włoskiego, a wyczucie proporcji i inspiracje uznanymi dziełami z epoki są czytelne i wskazują na wytrawnego architekta<sup>86</sup>.

<sup>86</sup> Wiadomo, że twórcą siedziby TLW był architekt Bronisław Muklanowicz. Jednak na możliwe związki architekta Juliana Ankiewicza z Towarzystwem wskazuje jego obecność w dniu 24 kwietnia 1877 na posiedzeniu TLW, w którym uczestniczył jako gość zaproszony w towarzystwie Stanisława (Stanisława Antoniego?) Zamoyskiego, co odnotowano w protokole przytoczonym przez Hannę Bojczuk w *Kronice TLW*. Autorka nie wyjaśnia powodu wizyty tego znanego architekta w siedzibie Towarzystwa Lekarskiego,

11. Dom własny – siedziba TLW przy ulicy Niecałej 7 w Warszawie – po prawej widoczny fragment pozostawionej dawnej piętrowej kamienicy, należącej do TLW, pod tym samym numerem. Z lewej strony widoczny fragment kamienicy nr 5. Źródło: „Tygodnik Illustrowany”, 1876, nr 31, s. 72

11. Own house – the residence of the WMS at 7 Niecała Street in Warsaw – on the right-hand side, part of the former two-floor tenement owned by the WMS, having the same number, is visible. On the left-hand side, a part of tenement no. 5 is visible. Source: ‘Tygodnik Illustrowany’, 1876, no. 31, p. 72



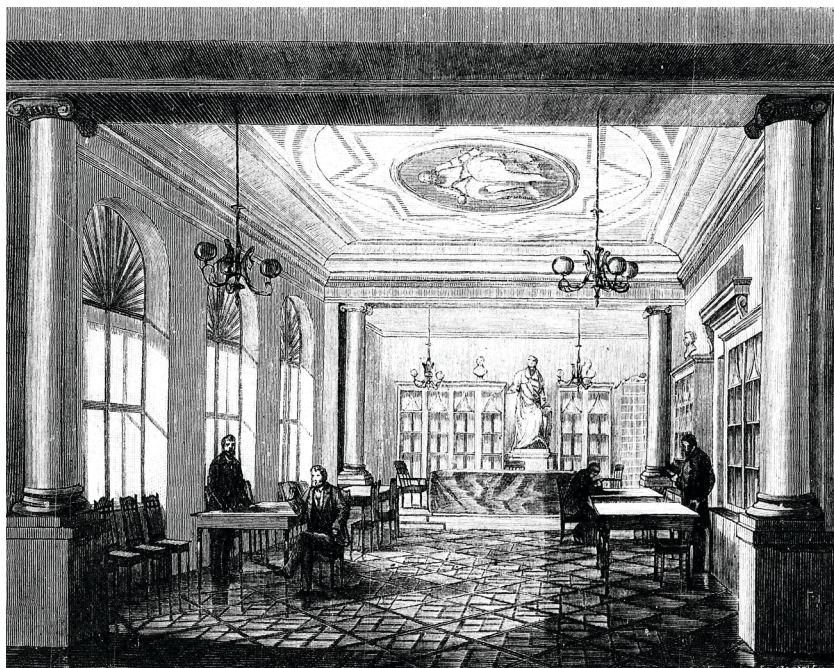
Salę posiedzeń ukończono dopiero w 1876 r.<sup>87</sup> Wypełniała cały trakt budynku od ulicy i parami kolumn jońskich podzielona była na trzy strefy: środkową – wyższą i dwa niższe aneksy usytuowane symetrycznie po bokach. Część środkową doświetlały trzy duże półkoliste *porte-fenêtres*, a sufit dekorował obraz *al fresco* przedstawiający rozmyślającego Hipokratesa siedzącego na skale. W aneksach bocznych umieszczono pojedyncze prostokątne okna. Za biblioteką, przy wschodniej ścianie budynku, poprowadzonej półkoliście, znajdowały się osobne kręcone schody prowadzące na drugie piętro, do czytelnicy czasopism. Małe pomieszczenie przy głównych schodach obok biblioteki mogło pełnić funkcję kancelarii lub portierni – pokoju woźnego.

Salę oświetloną przez cztery gazowe żyrandole wyposażono przy ścianach w szafy biblioteczne, na których ustawiono popiersia uczonych: Augusta Wolffa, Franciszka Brandta, Aleksandra Le Bruna i Jana Bęcwicza. Ponadto na ścianie wisiał portret Józefa Czekierskiego, zaś w centralnym miejscu, w głębi stał posąg

być może nawet jej nie podano, jednak zastanawia fakt kontaktów specjalistów z tak różnych dziedzin. Julian Ankiewicz współpracował z lekarzami, był autorem projektu Warszawskiego Szpitala dla Dzieci przy ulicy Aleksandria (ob. Kopernika), ukończonego w 1875 r., w realizacji którego uczestniczył także budowniczy Franciszek Tournelle. Być może omawiano tę ważną inwestycję. Wydaje się równie prawdopodobne, że przybył on w roli eksperta w sprawach technicznych dotyczących rozwiązań sanitarnych w budownictwie lub zaprowadzenia kanalizacji w mieście czy oczyszczania wody pitnej, co było przedmiotem dyskusji na poprzednich posiedzeniach. Mógł być również gościem honorowym, z powodu zrealizowanego projektu domu TLW, w którym miał swój udział, lub może w koncepcji samej fasady. Ankiewicz był już wcześniej związany zawodowo z ulicą Niecałą, projektował sąsiadującą z posesją TLW kamienicę przy ulicy Niecałej 9 wzniesioną dwadzieścia lat wcześniej, w 1868 r. na zamknięciu ulicy zrealizował bramę do Ogrodu Saskiego, w innych nieodległych od Niecałej warszawskich kamienicach i gmachach publicznych architekt chętnie stosował figury alegoryczne i motywy zaczerpnięte z renesansu. Mógł stworzyć koncepcję fasady siedziby TLW, zrealizowaną przez mniej znanego architekta. Por.: H. Bojczuk, *Kronika...*, op. cit., s. 208; I. Szustakiewicz, *Systematyka form historyzmu w pracach warszawskiego architekta XIX wieku na przykładzie twórczości Juliana Ankiewicza*, „Kwartalnik Architektury i Urbanistyki”, 2013, z. 1, s. 66.

<sup>87</sup> H. Bojczuk, *Kronika...*, op. cit., s. 203.

12.



13.



dłuta Kucharzewskiego przedstawiający ubranego w togę profesorską Jędrzeja Śniadeckiego (il. 13). Nad środkowymi drzwiami prowadzącymi do biblioteki przymocowana była czarna marmurowa tablica informująca o osobie fundatora siedziby TLW – doktorze Janie Bęcawiczu.

Pozostawioną dawną murowaną **piętrową oficyną boczną** znajdującą się po lewej stronie posesji zespolono krytym łącznikiem<sup>88</sup> z poziomem piętra siedziby TLW. Oficyna zapewne przeszła remont, w tym czasie podwyższona została do drugiego piętra i została włączona do użytkowania na cele Towarzystwa (il. 9). Potrzebowano miejsca na księgozbiór, który dzięki darom testamentowym stale się powiększał, i na archiwum urzędowe<sup>89</sup>. Mogła znaleźć tu swoje miejsce kancelaria, bardziej dostępna przez dodatkowe dojście klatką schodową oficyny. Parter zajmowała **lecznica**<sup>90</sup> utworzona w krótkim czasie po zakupie posesji i prowadzona przez kilku członków TLW. Lecznica funkcjonowała przy ulicy Niecałej 7 w latach 1873–1885<sup>91</sup>.

Drewnianą zabudowę, która zajmowała prawą stronę i narożnik posesji, zlikwidowano zapewne na samym początku robót, organizując w tym miejscu plac budowy głównej siedziby. Dopiero po jej ukończeniu oraz adaptacji oficyny bocznej, z końcem 1874 roku „Szokalski przedstawił plan projektowanej oficyny w dziedzińcu domu Towarzystwa”<sup>92</sup>. Po ukończeniu sali posiedzeń (1876 r.) mogły rozpocząć się prace po prawej stronie działki. Wybudowano wówczas nowe dwupiętrowe murowane **oficyny (boczną i poprzeczną)** z poddaszem mieszkalnym (il. 9). Był to dogodny czas do budowy – na tyłach posesji TLW nie było wówczas żadnej zabudowy (il. 7), a ulicę Kotzebuego dopiero wytyczano<sup>93</sup>.

<sup>88</sup> Podobnie jak w pierwotnym układzie zabudowy.

<sup>89</sup> M. Zweigbaum, op. cit., s. 68–69.

<sup>90</sup> W. Kosmowski, op. cit., s. 291–299.

<sup>91</sup> Przeniesiono wtedy lecznicę do nowej kamienicy hr. Krasińskiego przy ul. Niecałej 1.

<sup>92</sup> H. Bojczuk, *Kronika...*, op. cit., s. 199.

<sup>93</sup> Ulicę Kotzebuego (ob. Fredry) projektowano w 1874 i wytyczono w 1876 r. Za: J. Zieliński, *Atlas dawnej*

12. Wnętrze Sali posiedzeń TLW.

Źródło: „Tygodnik Ilustrowany”, 1876, nr 31, s. 69

12. The interior of the WMS's Meeting Room.

Source: 'Tygodnik Ilustrowany', 1876, no. 31, p. 69

13. Posiedzenie Towarzystwa Lekarskiego w Warszawie.

Źródło: „Biesiada Literacka”, 1892, nr 1, s. 8

13. A meeting of the Warsaw Medical Society.

Source: 'Biesiada Literacka', 1892, no. 1, p. 8

Obie oficyny połączono pod kątem rozwartym w formie ściętego narożnika, w którym znajdowało się przejście w parterze prowadzące do narożnego murowanego pawilonu. To interesujące rozwiązanie, które dokumentuje plan Lindleya z 1896 r., tworzyło drugie mini-podwórze, z pozostawieniem przejścia między budynkami, doświetlone i przewiewne w dość ciasnej, ekonomicznie rozplanowanej zabudowie, co wskazuje na kreatywność architekta i świadomość zasad higieny w projektowaniu. Warto dodać, że lekarze Towarzystwa wypowiadali się na temat topografii higienicznej miasta i zwiększonej zachorowalności mieszkańców gorzej położonych budynków<sup>94</sup>. Przywołane wcześniej zdjęcie lotnicze umożliwia odczytanie układu wewnętrznego budynków. Podwójnie łamana oficyna miała klatkę schodową w części bliższej ulicy Niecałej, a po obu jej stronach były wejścia do zapewne dwupokojowych mieszkań o nietypowych kształtach w układzie amfiladowym. Łączyła ją ze starszą frontową kamienicą lub może oddzielała, jak bufor, drewniana wiata.

**Najstarsza, tylna oficyna** funkcjonowała do 1890 r. bez większych zmian. Była wynajmowana na cele mieszkalne lub użytkowe<sup>95</sup>. W tymże roku na styczniowym posiedzeniu przedstawiono „projekt budowy nowej oficyny w posesji Towarzystwa, na miejsce istniejącej jeszcze starej”<sup>96</sup>, decydując o przystąpieniu do jej wzniesienia. We wrześniu poinformowano zebranych członków TLW o zgodzie Hipolita Wawelberga, właściciela sąsiedniej działki, znajdującej się na tyłach (od strony ulicy Kotzebuego), na składowanie materiałów i korzystanie z jego studni<sup>97</sup>. Budowa prowadzona była zapewne sprawnie i ukończono ją być może w ciągu roku lub dwóch, na pewno przed 1896 r., gdyż Plan Lindleya z tego roku dokumentuje wszystkie zrealizowane oficyny w siedzibie TLW (il. 7). Ponadto, na tyłach posesji plan ukazuje puste działki, na których w 1897 r. zostały wybudowane dwa gmachy bankowe<sup>98</sup> przy ulicy Kotzebuego, Wawelberga pod nr 6 i Epsteinów pod nr 8. Potrzebowano czasu na przygotowanie terenu do ich budowy, stąd wynikało szybkie tempo prac przy wznoszeniu oficyny TLW. Gmachy bankowe odnotowuje już późniejszy plan Lindleya (il. 8).

Nowa **oficyna tylna** była dwupiętrowa jak i pozostałe budynki, szersza od poprzedniej, choć także jednotraktowa (il. 9, 10). Łączyła się z prawej strony z łamaną oficyną, tworząc na prostym odcinku jednolitą elewację, w której wyróżniał się środkowy ryzalit mieszczący klatkę schodową (il. 7). Układ funkcjonalny obu oficyn musiał być niezależny (powstawały w osobnym czasie). Wydaje się, że architekt urządził w tej ostatniej większe i wygodniejsze mieszkania, dwu- lub trzypokojowe

---

*architektury ulic i placów Warszawy*, t. 3, Warszawa 1996, s. 163–173.

<sup>94</sup> Na posiedzeniach TLW w 1878 r. doktorzy W. Szokalski i St. Chomętowski mówili o potrzebach projektowania domów z odpowiednim nasłonecznieniem, wskazując amerykańskie przykłady budowy domów. Por.: H. Bojczuk, *Kronika...*, op. cit., s. 211.

<sup>95</sup> Dynamiczny wzrost liczby ludności Warszawy w drugiej połowie XIX w. ożywił popyt na wynajem mieszkań i lokali użytkowych. Por.: M. Nietyksza, *Ludność*, w: *Wielkomiejski rozwój...*, op. cit. s. 81–83; M. M. Drozdowski, A. Zahorski, op. cit., s. 244.

<sup>96</sup> H. Bojczuk, *Kronika...*, op. cit., s. 257.

<sup>97</sup> Op. cit., s. 259.

<sup>98</sup> A. Gruchalska, *Bankowe gmachy*, „Spotkania z Zabytkami”, 1994, nr 3, s. 8–11; A. Kraushar, op. cit., s. 13; J. Zieliński, op. cit., s. 165–173.

w amfiladzie, z kuchnią i służbówką dostępną po przeciwnej stronie schodów, ale z tego samego spocznika. Zamiast służbówki mogły tu być toalety. Takie rozwiązanie tłumaczy fakt asymetrycznego położenia ryzalitu klatki schodowej wewnątrz oficyny, w której się znajdowała, z pozostawieniem z prawej strony schodów niewielkiej przestrzeni, z pewnością zbyt małej na mieszkanie<sup>99</sup>.

Dzięki dobrowolnym składkom studentów i lekarzy urządzono w 1884 r. w siedzibie TLW **pracownię doświadczalną**, przewidując na jej utrzymanie stały budżet pochodzący z przychodu z domu frontowego. Trudno powiedzieć, gdzie zajęła miejsce początkowo, może w salce po „skasowanej czytelnii” położonej nad biblioteką i dostępnej kręconymi schodami, ale nie mającej dużego powodzenia<sup>100</sup>. Początkowo pracowało w niej czterech lekarzy, w 1894 r. – dziesięciu, a kierował nią prof. H. Hoyer i Edward Przewoski. Wyposażona była m.in. w mikroskopy oraz mikrotom i preparaty anatomo-patologiczne<sup>101</sup>. W 1898 r. została przeniesiona bliżej sali posiedzeń, na której demonstrowane były pokazy doświadczeń mikroskopowych, do „dołączonej części lokalu starego domu frontowego”, o co wnioskował w 1894 r. dr Włodzimierz Brodowski, ówczesny sekretarz stały Towarzystwa, przedstawiając plany takiej przeróbki. Z powodu braku innych danych nie można ustalić czy chodziło o część piętra starej kamienicy. Fragment dawnej kamienicy widoczny jest na rycinie z 1876 r. (il. 11).

Natomiast w 1904 r. ruszyła znów budowa, podczas której zajęto się **„restauracją lokalu na pierwszym piętrze poprzecznej i lewej oficyny posesji”**, gdzie „urządzono kancelarię i pracownię bibliotekarza oraz czytelnię”<sup>102</sup>. Jak wspominał bibliotekarz Towarzystwa, dr Maksymilian Zweigbaum<sup>103</sup>, czytelnia miała w nowym miejscu dobre połączenie z gmachem głównym siedziby, będąc na tym samym piętrze co sala posiedzeń i biblioteka, po przejściu łącznika, w jednoraktowej oficynie bocznej, gdzie zajmowała obszerny pokój („a szkoda, że przechodni”), umeblowany „wzdłuż ścian gustownie wykonanymi szafami” na czasopisma lekarskie. Czytelnia wyposażona była w skanalizowaną toaletę („umywalnię”) i oświetlenie gazowe. Doprowadzono tu także hydranty pożarowe z wężami. Obok czytelnii wygoszparowano duży pokój, w którym urządzono pracownię bibliotekarza, wyposażoną w dwa długie stoły na katalogi kartkowe. Pracownia wydzielona była z amfilady za pomocą lekkiej drewnianej ścianki, która tworzyła korytarz – „rodzaj pasażu” prowadzącego do kancelarii Towarzystwa. Ostatnie z pomieszczeń mogło znajdować się na końcu ciągu, w tylnej oficynie, blisko klatki schodowej. W tym czasie, jak wspomina Zweigbaum, wzrosło zainteresowanie biblioteką i czytelnią, pojawiły się żądania prenumeraty nowych

<sup>99</sup> Można przypuszczać, że autorem nowych oficyn mógł być także architekt Bronisław Muklanowicz. Z nim dr W. Szokalski dokonywał w 1883 r. przeglądów starszych budynków w siedzibie TLW przy ul. Niecałej. Por.: H. Bojczuk, *Kronika...*, op. cit. s. 229.

<sup>100</sup> Maksymilian Zweigbaum, od 1911 r. bibliotekarz TLW, pisze, że tylko garstka osób z niej korzystała. Za: M. Zweigbaum, op., cit., s. 68–69.

<sup>101</sup> O Pracowni TLW: H. Bojczuk, *Kronika...*, op. cit., s. 238, 275, 290–294.

<sup>102</sup> Towarzystwo po wzniesieniu nowej oficyny poprzecznej postanowiło korzystać także i z jej powierzchni na piętrze, zajmując w tym samym poziomie trzy budynki, położone z lewej strony posesji.

<sup>103</sup> M. Zweigbaum, op. cit., s. 72–73.

amerykańskich czasopism lekarskich<sup>104</sup>. W 1905 r. planowano zainstalować telefon w kancelarii TLW<sup>105</sup>.

Roboty budowlane podjęte w 1904 r. obejmowały jeszcze inną ważną inwestycję – wyburzenie starej piętrowej kamienicy frontowej i wzniesienie w jej miejsce nowej, liczącej trzy piętra od strony ulicy i cztery od podwórza, według projektu Franciszka Lilpopa i Karola Jankowskiego<sup>106</sup>. **Budynek nowej sześciokondygnacyjnej kamienicy frontowej**, z której dochód miał być przeznaczony na cele naukowe towarzystwa, przekryto dachem w styczniu 1905 r., ale z powodu częstych strajków robotników i „ogólnego zamętu”, prace wykończeniowe przeciągnęły się do października<sup>107</sup>. Kamienica w części parteru i piętra miała dwa obszerne sklepy i kondygnacje mieszkalne powyżej. Z brzegu budynku znajdował się przejazd bramny, prowadzący na środek podwórza, z wejściem do eleganckiej klatki schodowej.

Rysunki architektoniczne kamienicy<sup>108</sup> wskazują na zastosowanie w budynku mieszanej konstrukcji murowanej i szkieletowej z użyciem żelaza. W piwnicach, na parterze i piętrze (antresoli) kute kolumny ustawione w dwuszeręgu tworzyły stabilną konstrukcję razem z płaskimi ceramicznymi stropami na żelaznych belkach. Pozwalało to na dodatkowe wykorzystanie powierzchni użytkowej tych kondygnacji. W parterze i na antresoli sklepu otwarty plan na całą głębokość budynku umożliwiał swobodną aranżację wnętrza doświetlonego szerokimi witrynami (il. 14, 15). Nowej kamienicy nie dokumentują żadne znane autorce plany Warszawy, ale obecność obiektu w zabudowie siedziby potwierdzają fotografie (il. 9, 10, 15). Na wyższych kondygnacjach w układzie dwu- i półtraktowym rozplanowano wygodne sześciopokojowe mieszkania, dostępne z głównej klatki schodowej, po wejściu z przejazdu bramnego. Doświetlone lukarnami poddasze kryło szóstą kondygnację z trzema jednopokojowymi mieszkaniami z kuchnią dla służby TLW. Pod dziedzińcem wygospodarowano piwnice lokatorskie.

Do mieszkań prowadziły również schody kuchenne, umieszczone w owalnej klatce schodowej wychodzącej na podwórze. Klatka ta wypełniła lukę w miejscu drewnianej wiaty, oddzielającej dawną kamienicę od nowo wzniesionej oficyny bocznej. Kamienica była wyposażona w nowoczesne instalacje wodociągowo-kanalizacyjne, centralne ogrzewanie, toalety, oświetlenie i dzwonki elektryczne.

Kompozycja fasady była zgodna z ówczesnym nurtem secesji i wczesnego modernizmu, podporządkowana głównemu podziałowi za pomocą cienkiego gzymsu na strefę użytkowego przyziemia i wyższych pięter mieszkalnych. Miękkie formy dekoracji kontrastowały z techniczną prostotą przeszklonych witryn. Asymetrię elewacji wyznaczało odmienne opracowanie skrajnej osi z przejazdem bramnym. Partia budynku ponad bramą wjazdową została wysunięta w formie wykusza kryjącego spiętrzenie dwóch balkonów-loggi i przechodzącego płynnie u góry w ryzalit zwieńczony wypukłym szczytem w roślinnym obramieniu.

<sup>104</sup> M. Wodzinowska, op. cit., s. 20; H. Dusińska, op. cit., s. 151–152.

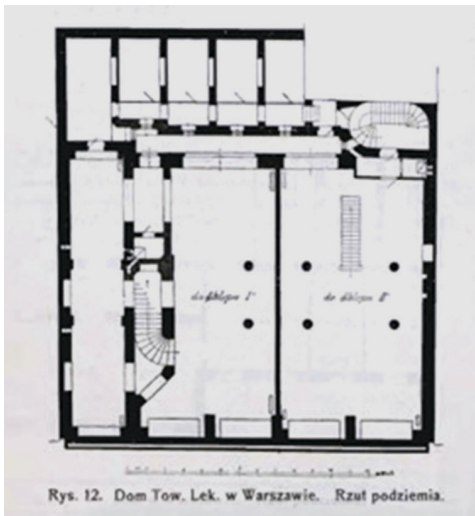
<sup>105</sup> Za: H. Bojczuk, *Kronika...*, op. cit., s. 312, 320 nn.

<sup>106</sup> J. Roguska, op. cit., s. 11–14, 68–71, 149; „Przegląd Techniczny”, op. cit., s. 494–495.

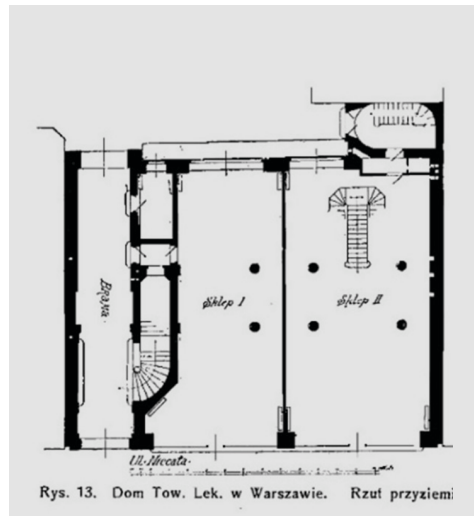
<sup>107</sup> J. Bieliński, *Kliniki Królewskiego Warszawskiego Uniwersytetu*, Warszawa 1906, s. 353–392.

<sup>108</sup> „Przegląd Techniczny”, op. cit., s. 494–495.

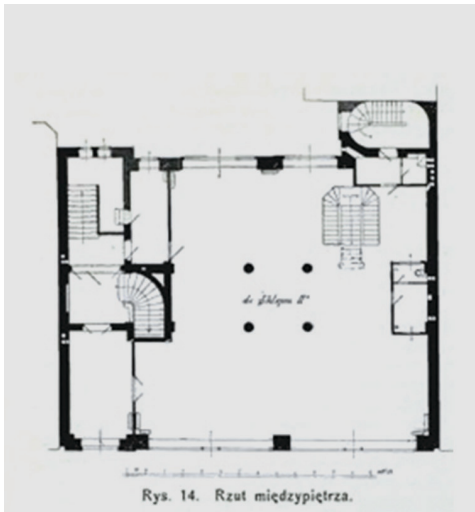
14.



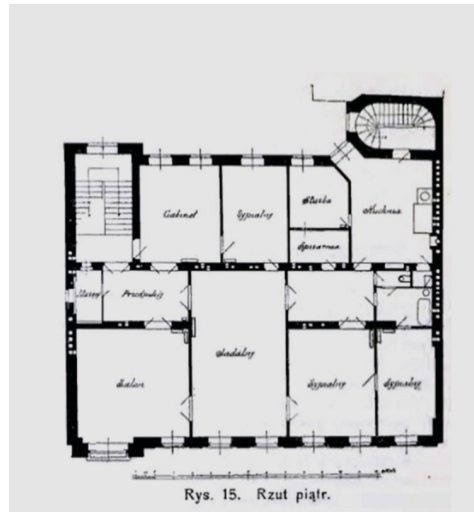
Rys. 12. Dom Tow. Lek. w Warszawie. Rzut podziemia.



Rys. 13. Dom Tow. Lek. w Warszawie. Rzut przyziemi.



Rys. 14. Rzut międzypiętra.



Rys. 15. Rzut piętra.

14. Nowa kamienica TLW przy ulicy Niecałej 7, 1904–1905, proj. F. Lilpop, K. Jankowski. Rzuty kondygnacji. Źródło: „Przegląd Techniczny”, 1907, nr 41, s. 494–495  
 14. New WMS tenement at 7 Niecała Street, 1904–1905, designed by F. Lilpop, K. Jankowski. Storey plans. Source: „Przegląd Techniczny”, 1907, no. 41, pp. 494–495

Dodatkowo płaszczyzna ryzalitu przechylona była lekko do tyłu – blisko krawędzi dachu, co dawało wrażenie nieznacznie utraconej równowagi i podkreślało swobodę w posługiwaniu się formą.

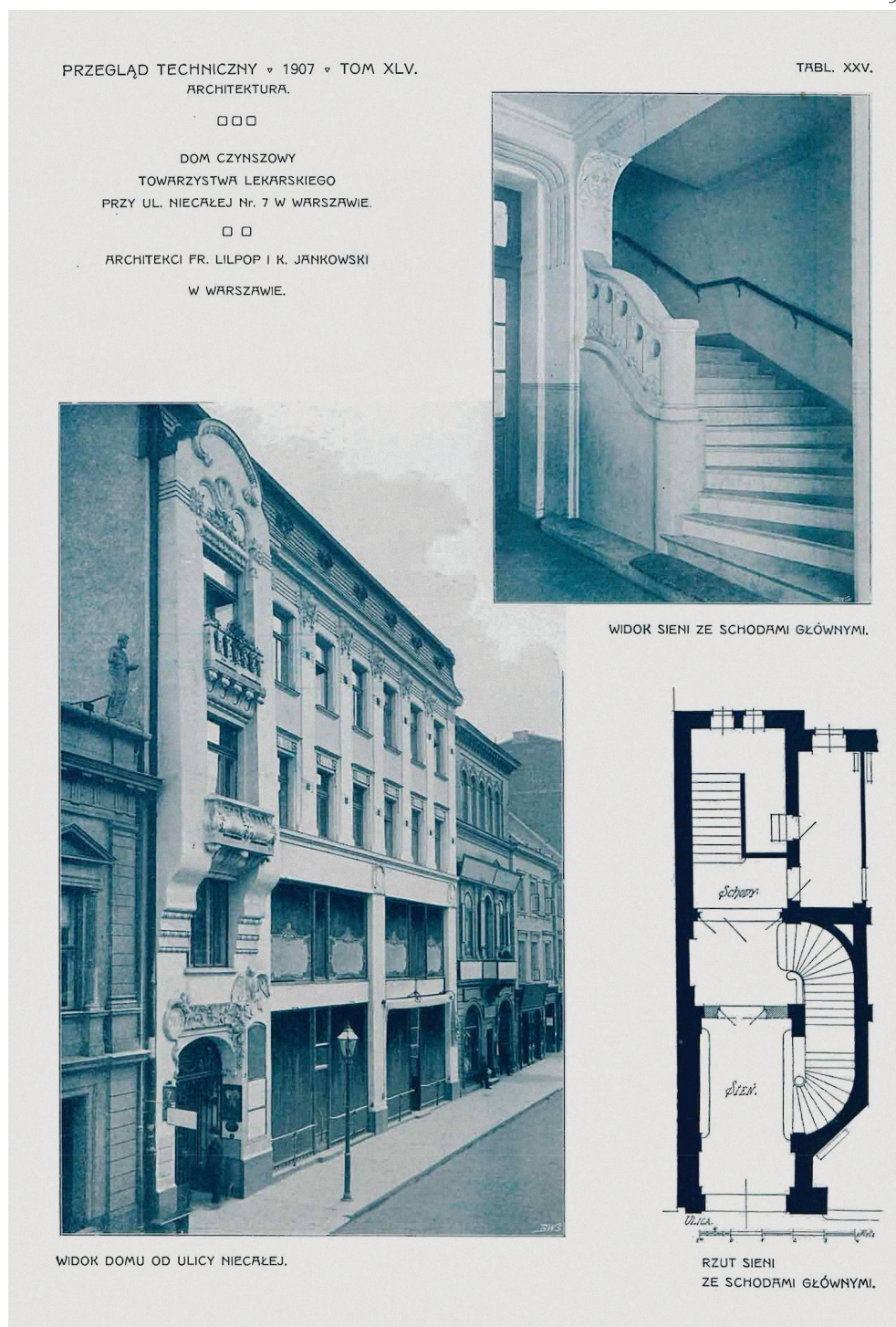
Bardziej uporządkowana była prawa część elewacji odpowiadająca powtarzalnym kondygnacjom mieszkalnym, którą wyznaczały dwa rzędy prostokątnych okien gęsto rozmieszczonych na sześciu osiach. Między oknami w regularnych odstępach wprowadzono płaskie pilastry wielkiego porządku z głowicami w kształcie masek, spinające obie kondygnacje. Tradycyjne belkowanie zastąpił linearny relief – graficzny fryz złożony z kilku równoległych linii, łączący maski-głowice i tworzący oryginalny ornament zakończony niewielkim gzymsem pod linią mansardowego dachu. Dolną część elewacji cechowała techniczna prostota formy, otwierając wgląd do wnętrza sklepów dużymi przeszkleniami ujętymi w prostokątne ramy murów i wąskie pasy w miejscu stropów odpowiadające szkieletowi konstrukcji.

15. Widok nowej kamienicy dochodowej TLW przy ulicy Niecałej 7, 1904–1905. Po lewej widoczny fragment głównej siedziby wzniesionej w latach 1872–1873 i jedna z czterech figur umieszczonych na attyce.

Źródło: „Przegląd Techniczny”, 1907, nr 52, tabl. XXV

15. View of the new WMS tenement at 7 Niecała Street, 1904–1905. On the left-hand side, a part of the main residence built between 1872 and 1873, and one of the four statues placed on the parapet wall can be seen.

Source: ‘Przegląd Techniczny’, 1907, no. 52, table XXV



Na koniec wszystkich prac uporządkowano podwórze, przywracając na dziedzińcu ogródek („założono plantacje”) z ozdobnym ośmiokątnym, ogrodzeniem. Na dziedzińcu znajdowała się dawna studnia, zapewne w zmienionej formie – pompy lub żeliwnego źródła. Ogródek na dziedzińcu wewnętrznym mógł zmienić kształt w związku z budową nowej kamienicy i piwnic lokatorskich pod częścią dziedzińca. Zespół w opisanej formie dotrwał do wybuchu II wojny światowej.



### Podsumowanie i wnioski

Na podstawie przeprowadzonych analiz ustalono, iż siedziba TLW składała się z zespołu zabudowy w typie jednopodwórzowej kamienicy czynszowej z obrzeźnie położonymi oficynami i dwoma frontowymi kamienicami. Reprezentacyjny gmach Towarzystwa, wzniesiony w 1873 r., wyróżniał się elegancką neorenesansową elewacją, zestawioną w 1905 r. z awangardową secesyjną stylistyką drugiej kamienicy. Architekturę obu kamienic oraz towarzyszących im oficyn cechowały wysokiej jakości rozwiązania przestrzenne oraz racjonalne, odpowiadające celom Towarzystwa innowacyjne rozwiązania funkcjonalne i techniczne. Były one możliwe dzięki zaangażowaniu najlepszych architektów. Siedzibę wznoszono etapami – w latach 1872–1905 przekształcano zastaną zabudowę, adaptując i modernizując budynki, a z czasem wymieniając je na nowocześniejsze. Inwestycje organizowano w taki sposób, aby nie zakłócały ciągłości pracy instytucji. Budowa siedziby TLW finansowana była ze składek członkowskich oraz darowizn na rzecz Towarzystwa otrzymywanych przez cały okres jego istnienia.

W tym przedsięwzięciu inwestycyjnym dostrzegalna była cecha przeciwstawiania i niedopasowania, która stała się motorem działania i źródłem sukcesu. Architektura gmachów kamienic wyrażała to podejście – oba frontowe budynki były wizytówkami zespołu, ale zasadniczo się różniły. Pełniły różne funkcje, ale łączyły je dwie kategorie wykorzystania powierzchni: użytkowa i mieszkalna. Wpływały na program obiektów, dyspozycję wnętrz i zastosowaną konstrukcję mieszaną. Znalazło to odzwierciedlenie w kompozycji fasad, różniących się czasem powstania i odmienną stylistyką.

Klasyczna prostota reprezentacyjnej siedziby wpisywała się skalą w zastaną zabudowę ulicy, ale wniosła również wysoką wartość artystyczną, świadczącą o statusie instytucji. Nową jakość wprowadzono poprzez kontrast z mniej wyrafinowanymi architektonicznie kamienicami. Wypełnienie pierzei gmachem publicznym, dostosowanym skalą, ale różniącym się funkcją było sprzeczne ze zwyczajem i wносиło nową wartość użytkową w przestrzeń ulicy o XVIII-wiecznej genezie. Zespół obrzeźnie rozmieszczonych oficyn realizował program mieszkalny oraz użytkowy na potrzeby instytucji. Idące z duchem postępu stosowanie nowoczesnych rozwiązań technicznych poprawiających higienę otoczenia, dostęp do czystej wody, kanalizacja, gaz, ogrzewanie, elektryczność czy gospodarowanie odpadami w końcu XIX wieku było niepopularne i mogło wywoływać społeczną nieufność<sup>109</sup>. Secesyjne formy nowszej, wczesno modernistycznej kamienicy czynszowej stały ze sobą w opozycji wnosząc jakość awangardy. Kontrastowały z klasyczną formą sąsiedniego gmachu także skalą.

Dzięki przychylniej członkom towarzystwa atmosferze, sprzyjającej krytyce podczas posiedzeń w siedzibie TLW, niedopasowanie lub różnice w poglądach, metodach i diagnozach medycznych mogły okazywać się kluczowe do wypracowywania najwyższych standardów medycznych. Warszawskie Towarzystwo Lekarskie, powstałe w 1820 r., a następnie wznoszące własną siedzibę

<sup>109</sup> Świadczą o tym *Kroniki tygodniowe* Bolesława Prusa, drukowane w „Kurierze Warszawskim” od 1875 roku.

w 1873 r., stworzyło bezpieczne warunki do wymiany myśli w okresie zaostrzonej cenzury państwowej, która ograniczała swobodę nauki i edukacji. Mając wyjątkowe zasługi na polu medycyny i edukacji medycznej w Warszawie, Towarzystwo stworzyło – pomimo, lub na przekór ograniczonym możliwościom finansowym – wyjątkowo interesujący zespół zabudowy w centrum Warszawy, charakteryzujący się niejednorodnością i zróżnicowaniem stylistycznym, który funkcjonował przy ulicy Niecałej do 1944 roku. Mimo że, zespół zabudowy siedziby Towarzystwa Lekarskiego Warszawskiego już nie istnieje nie powinno się zapominać, że był ważnym miejscem dla członków TLW i niezwykle obiektem architektonicznym na mapie Warszawy drugiej połowy XIX w. i pierwszej połowy XX wieku.

## Bibliografia

---

- Bartnicka K., *Uniwersytety europejskie na przełomie XVIII i XIX wieku*, „Kwartalnik Historii Nauki i Techniki”, 2015, nr 1
- Bernatowicz T., *Ogród i miasto. Z dziejów kształtowania się przestrzeni publicznej Osy Saskiej w XIX wieku*, w: *Historyczne place Warszawy*, red. B. Wierzbicka, Warszawa 1994
- Bieliński J., *Kliniki Królewskiego Warszawskiego Uniwersytetu*, Warszawa 1906
- Bieliński J., *Królewski Uniwersytet Warszawski (1816–1831)*, T. 1, Warszawa 1907
- Bieniecki Z., *Oś barokowa Warszawy*, „Kwartalnik Architektury i Urbanistyki”, 1960, z. 4 „Biesiada Literacka”, 1892, nr 1
- Bojczuk H., *Towarzystwo Medyczne Wileńskie – pierwsze półwiecze (1805–1850): zarys dziejów*, „Medycyna Nowożytna”, 2000, nr 2
- Bojczuk H., *Kronika Towarzystwa Lekarskiego Warszawskiego w latach 1820–1915*, w: *Towarzystwo Lekarskie Warszawskie 1820–2005, część pierwsza 1820–1917*, red. Z. Podgórska-Klawe, Warszawa 2005
- Brożek K., *Ruch na rzecz podnoszenia kwalifikacji zawodowych polskich lekarzy w latach 1805–1952. Towarzystwa i kursy*, „Medycyna Nowożytna”, 2003, nr 1–2
- Dębicka M. K., *Dzieje opiniowania sądowo-lekarskiego w Królestwie Prus w XVIII stuleciu*, „Archiwum Medycyny Sądowej i Kryminologii”, 2021, z. 1–2
- Dom dochodowy Towarzystwa Lekarskiego w Warszawie*, „Przegląd Techniczny”, 1907, nr 41
- Drozdowski M.M., Zaborski A., *Historia Warszawy*, Warszawa 1981
- Dusińska H. *Towarzystwo Lekarskie Warszawskie w latach 1945–2005*, w: *Towarzystwo Lekarskie Warszawskie 1820–2005, część druga 1916–2005*, red. Z. Podgórska-Klawe, Warszawa 2005
- Dydyński L., *Zarys stuletnich dziejów Towarzystwa Lekarskiego Warszawskiego*, „Medycyna”, 1938, nr 17 i nr 18
- Gerner K., *W 130 rocznicę założenia Towarzystwa Lekarskiego Warszawskiego*, „Polski Tygodnik Lekarski”, 1952, nr 21
- Gieysztor A., Herbst S., Szwanowski E., *Kształty Warszawy*, „Biuletyn Historii Sztuki”, 1947, nr 1/2

- Gruchalska A., *Bankowe gmachy*, „Spotkania z Zabytkami”, 1994, nr 3
- Gryglewski R. W., *Medycyna w ujęciu Jędrzeja Śniadeckiego*, „Opuscula Musealia”, 2019, nr 26.
- Grzybowski A., Winiarczyk I., *Ciekawe życie ojca polskiej okulistyki Wiktora Feliksa Szokalskiego (1811–1891) – w dwustulecie urodzin*, „Acta Ophthalmologica Polonica”, 2011, nr 7–9
- Hornowski J., *O Polskim Towarzystwie Lekarskim*, „Medycyna-Dydaktyka-Wychowanie”, 1985–1986, z. 1–4
- Hrieder P., Louis-Courvoisier M., *Enlightened Physicians: Setting Out on an Elite Academic Career in the Second Half of the Eighteenth Century*, „Bulletin of the History of Medicine”, 2010, nr 4
- Ilustrowany Przewodnik po Warszawie*, Warszawa 1893
- Kita J., *Przygotowanie lekarzy Królestwa Polskiego do walki z epidemiami chorób zakaźnych w XIX w. Zarys problematyki badawczej*, „Studia z Historii Społeczno-Gospodarczej”, 2022
- Kłosek-Kozłowska D., *O wartościach przestrzennych Osi Saskiej Warszawy*, „Kwartalnik Architektury i Urbanistyki”, 2017, z. 3
- Kosmowski W., *50-lecie pierwszej lecznicy dla przychodzących chorych w Warszawie 1872–1922*, „Zdrowie”, 1923, nr 10–11
- Koźmiński St., *Słownik lekarzów polskich*, Warszawa 1888
- Kraushar Al., *Ogród Saski w Warszawie (1727–1927)*, „Kronika Warszawy”, 1927, nr 2
- Kwiatkowski M., *Architektura mieszkaniowa Warszawy*, Warszawa 1989
- Kwiatkowski M., *Architektura w latach 1765–1830*, w: *Sztuka Warszawy*, red. M. Karpowicz, Warszawa 1986
- Łupienko Al., *Kamienice czynszowe Warszawy 1864–1914*, Warszawa 2015
- Łupienko Al., *Mikroświat kamienicy czynszowej doby zaborów. Funkcjonowanie i życie w warszawskich kamienicach w źródłach z lat 1864–1914*, „Journal of Urban Ethnology”, 2013
- Łoza St., *Architekci i budowniczowie w Polsce*, Warszawa 1954
- Ostrowska T., *Geneza Towarzystwa Lekarskiego Warszawskiego*, „Miscellanea Historico-Archivistica”, 2002
- Ostrowska T., *Pamiętnik Towarzystwa Lekarskiego Warszawskiego*, „Gazeta Lekarska”, 2001, nr 6
- Ostrowska T., *Krótki przegląd XIX-wiecznej prasy zawierającej materiały do historii nauk medycznych*, „Analecta”, 2005, z. 1–2
- Peszke J., *Stulecie Towarzystwa Lekarskiego Warszawskiego 1820–1920: Dzieje Towarzystwa, cz. 1, Pierwsze półwiecze*, Warszawa 1931
- Pinell P., *The Genesis of the Medical Field: France, 1795–1870*, „Revue française de sociologie”, 2011, nr 5
- Płonka-Syroka B., *Niemiecka medycyna romantyczna (1797–1848) w opiniach przedstawicieli polskiego środowiska naukowego do 1863 roku*, „XIX wiek. Rocznik Towarzystwa Literackiego im. A. Mickiewicza”, 2015, R. VIII
- Płonka-Syroka B., *Historyczna świadomość lekarzy wobec odkryć naukowych nowej fizyki w końcu XVIII i pierwszej połowy XIX w.*, „Medycyna Nowożytna”, 2000, z. 1
- „Przegląd Techniczny”, 1907, nr 41
- „Przegląd Techniczny”, 1907, nr 52
- Przewodnik Warszawski informacyjno-adresowy na rok 1869*, Warszawa 1869
- Putkowska J., *Zmiany programów oraz ich wpływ na rozplanowanie kamienic patrycjuszowskich w XVI i XVII w. w Polsce.*, „Kwartalnik Architektury i Urbanistyki”, 1985, z. 2
- Roguska J., *Karol Jankowski. Architekt warszawski początku XX wieku. Życie i twórczość*, Warszawa 1978

- Sobieszczański F. M., *Ogród Saski w Warszawie*, „Tygodnik Ilustrowany”, 1869, nr 92
- Sobieszczański F. M., *Rys historyczno-statystyczny wzrostu i stanu miasta Warszawy od najdawniejszych czasów aż do 1847 roku*, Warszawa 1848
- Szustakiewicz I., *Systematyka form historyzmu w pracach warszawskiego architekta XIX wieku na przykładzie twórczości Juliana Ankiewicza*, „Kwartalnik Architektury i Urbanistyki”, 2013, z. 1
- Szwejczerowa A., *Siedziby Towarzystwa Lekarskiego Warszawskiego w latach 1820–1944*, „Archiwum Historii Medycyny”, 1980, z. 2
- Śródka A., *Krótki zarys dziejów nauczania medycyny w Warszawie*, „Medycyna-Dydaktyka-Wychowanie”, 1989, nr 3–4
- Śródka A., *Rola lekarzy w utworzeniu Towarzystwa Naukowego Warszawskiego*, „Miscellanea Historico-Archivistica”, 2002
- Taryffa domów miasta Warszawy dla wygody publiczney wydana*, Warszawa 1808
- Taryffa domów miasta stołecznego Warszawy dla wygody publiczney nowo wydana*, Warszawa 1821
- Taryffa domów miasta stołecznego Warszawy: dla wygody publiczney nowo wydana, podzielona na wydziały policyjne i cyrkuley przaz przedmieścia Pragi i domów za rogatkami będącymi*, Warszawa 1825
- Taryffa domów miasta stołecznego Warszawy i przedmieścia Pragi według nowego podziału*, oprac. Jan Glücksberg, Warszawa 1832
- Taryffa domów miasta Warszawy i Pragi z planem ogólnym i 128 szczegółowych planików ulic i domów*, oprac. H. Świątkowskiego, Warszawa 1852
- Towarzystwo lekarskie warszawskie*, „Tygodnik Ilustrowany”, 1876, nr 31
- Towarzystwo Lekarskie Warszawskie 1820–2005*, cz. 1 i 2, red. Z. Podgórska-Klawe, Warszawa 2005
- Wielkomięski rozwój Warszawy do 1918 r.*, red. I. Pietrzak-Pawłowska, Warszawa 1973
- Wodzinowska W., *Stan bibliotek polskich*, „Przegląd Biblioteczny”, 1947, z. 1–2
- Zieliński J., *Atlas dawnej architektury ulic i placów Warszawy*, t. 3, Warszawa 1996
- Zieliński J., *Atlas dawnej architektury ulic i placów Warszawy*, t. 12, Warszawa 2006
- Złota księga medycyny warszawskiej*, red. M. Krawczyk, Warszawa 2009
- Zweigbaum M., *Dzieje Biblioteki Towarzystwa Lekarskiego Warszawskiego*, „Medycyna”, 1939, nr 1, 2

### Źródła kartograficzne

- Archiwum Główne Akt Dawnych, zbiór kartograficzny, *Plan miasta stołecznego Warszawy, 1822*, oprac. Korpus Inżynierów i Wojskowych Królestwa Polskiego, sygn. 1/402/0/-/77–5
- Archiwum Główne Akt Dawnych, zbiór kartograficzny, *Plan de la ville de Varsovie, 1837 – fragm.*, sygn. 1/402/0/-/92–7
- Archiwum Państwowe w Warszawie, Zespół: Zarząd Budowy Kanalizacji i Wodociągów w Warszawie, „Plan Lindleya”, sekcyjne, sygn. 1001–1/187
- Archiwum Państwowe w Warszawie, Zespół: Wydział Pomiarów Zarządu Budowy Kanalizacji i Wodociągów w Warszawie, „Plany Lindleyów”, blokowe, sygn. 1001/IV–452
- Biblioteka Narodowa, *Plan Miasta Warszawy, 1808*, ryt. J. Bach, sygn. ZZK 20 305
- Biblioteka Narodowa, *Plan miasta Warszawy, 1838*, oprac. Koriot-Richter, sygn. ZZK 8954–8962
- Biblioteka Narodowa, *Plan miasta Warszawy, 1859 r.*, oprac. Kondratenko, sygn. ZZK 1065

# Residence of the Warsaw Medical Society at Niecała Street (1873–1944)

## Abstract

The residence of the Warsaw Medical Society had important scientific, educational and social functions. It symbolised the prestige, organisational skills and commitment of its members, who, despite the political conditions, contributed to the maintenance and development of higher medical education in Warsaw and engaged in dialogue with the tsarist authorities to raise the level of hospital care and hygiene in the city. The residence, comprising a complex of buildings, has not been the subject of comprehensive analyses. In the study of sources that have not been explored to date, the history of its construction was presented. The main purpose of the article is to present how the extended utility programme of the tenement was implemented, with the functional and spatial layout adapted to the Society's needs. The entire complex was constructed in stages by adapting and modifying buildings, replacing them with new, optimised ones, while introducing innovative structural and technical solutions, in line with the Society's overarching idea of progress. The stylistic analyses carried out showed attention to the architectural quality of the elegant edifice, references to the full Italian Renaissance with decorative elements with hidden meanings from the medical field, intended for a sophisticated audience. The building was part of the urban development trend in Warsaw in the second half of the 19th century; it did not weight down on the surrounding buildings with its scale and had the characteristics of an elegant villa, which was connected with its location by the Ogród Saski.

**Key words** architecture of 19th century  
Warsaw | residence of the  
Warsaw Medical Society |  
tenement

## Introduction

From the Statute of the Warsaw Medical Society:

### *Article 1*

*The Warsaw Medical Society sets as its goal: - 'To contribute to the improvement of medical skills, to bring together scientific Persons who are dedicated to these skills in Poland and to mutually provide each other with comments on the subjects mentioned above, namely on the Polish country.'*<sup>1</sup>

Founded on 6 December 1820, the Warsaw Medical Society (WMS) was the second Polish professional association of a scientific nature, after the one established in Vilnius, which brought together practising physicians who, following in the footsteps of Jędrzej Śniadecki, actively developed the trend of practical medicine in the Warsaw milieu, aiming to exchange experience, improve skills and deepen knowledge.<sup>2</sup> They distinguished themselves with

<sup>1</sup> Statutes of the Warsaw Medical Society established on 6 December 1820. Confirmed by decree of the Namiestnik [Viceroy] of the Kingdom of Poland on 10 April 1821, Warsaw 1821. The statutes approved by the Tzar's governor were an internal document of the Society. Initially, they consisted of 25 articles that set out the goals and principles of operation; J. Peszke, *Stulecie Towarzystwa Lekarskiego Warszawskiego 1820-1920: Dzieje Towarzystwa, cz. 1, Pierwsze półwiecze*, Warszawa 1931, pp. 44–45.

<sup>2</sup> Professor of medicine Jędrzej Śniadecki, the first president of the Vilnius Medical Society founded in 1805, is regarded as the first Polish clinician to diagnose and treat patients at a university

an excellent education, acquired at European universities, combining theory and practice and characterised by a progressive approach to the teaching of medicine.<sup>3</sup> Many of them were Polonised foreigners, which was not surprising in the capital of the Kingdom of Poland, where the tradition of teaching medicine was still young,<sup>4</sup> and the number of qualified local doctors was insufficient. The founding group of the Society consisted of professors and doctors of medicine and surgery: August Ferdynand Wolff, Franciszek Brandt, Józef Czekierski, Maurycy Woyde, Jan Kuehnel, Jan Theiner and Friedrich Roemer – graduates of the universities of Berlin, Halle, Göttingen and Frankfurt/Oder – who gained professional and organisational experience in military and civilian medical structures, setting up field hospitals during the Kościuszko Uprising and providing medical care to the residents of

Warsaw.<sup>5</sup> They co-founded the first medical school in Warsaw, opened in 1809, where they were lecturers.<sup>6</sup> The seven founders of the WMS were joined ‘with pleasure’ and ‘with the hope that it is a good thing, a science to which the doctor devotes himself and whose true source is experience’ by thirty-five Warsaw civilian and military doctors and professors of the Faculty of Medicine of the University of Warsaw.<sup>7</sup>

The medical community of the WMS grew out of the Enlightenment community, created by advocates of the ‘new’ medicine, the science and art of medicine based on knowledge, observation and experience, which was crystallising in Western Europe at the end of the 18th century.<sup>8</sup> They pursued a standard of teaching and clinical treatment,<sup>9</sup> which, according to Andrzej Śródka, can be described as the ‘Warsaw school of medicine.’<sup>10</sup> They gained recognition in

---

hospital. Cf.: H. Bojczuk, *Towarzystwo Medyczne Wileńskie – pierwsze półwiecze (1805–1850): zarys dziejów*, *Medycyna Nowożytna*, 2000, no. 2, pp. 75–80; R. W. Gryglewski, *Medycyna w ujęciu Jędrzeja Śniadeckiego*, *Opuscula Musealia*, 2019, no. 26, pp. 18–19; T. Ostrowska, *Geneza Towarzystwa Lekarskiego Warszawskiego*, *Miscellanea Historico-Archivistica*, 2002, pp. 41–43; K. Brożek, *Ruch na rzecz podnoszenia kwalifikacji zawodowych polskich lekarzy w latach 1805–1952. Towarzystwa i kursy*, *Medycyna Nowożytna. Studia nad Kulturą Medyczną*, 2003, no. 1–2, pp. 37–39. Also about Śniadecki’s practical medicine and its continuation in Warsaw: B. Płonka-Syroka, *Niemiecka medycyna romantyczna (1797–1848) w opiniach przedstawicieli polskiego środowiska naukowego do 1863 roku*, *XIX wiek. Rocznik Towarzystwa Literackiego im. A. Mickiewicza*, 2015, no. 1, pp. 114–116.

<sup>3</sup> K. Bartnicka, *Uniwersytety europejskie na przełomie XVIII i XIX wieku*, *Kwartalnik Historii Nauki i Techniki*, 2015, no. 1, pp. 36–41; M. Dębicka, *Dzieje opiniowania sądowo-lekarskiego w Królestwie Prus w XVIII stuleciu*, *Archiwum Medycyny Sądowej i Kryminologii*, 2021, p. 62.

<sup>4</sup> In 1820, there were 46 civilian doctors in Warsaw, providing their services to a population of around 120,000. Apart from military surgeon schools, the capital did not have a medical university. It was not until 1809 that the School of Medicine was established on the initiative of doctors, including A. Wolff, F. Brandt, J. Czekierski and others, who taught there *pro bono*. At the University of Warsaw, opened in 1816, the School of Medicine was transformed into the Faculty of Medicine. See: J. Bieliński, *Królewski Uniwersytet Warszawski (1816–1831)*, Warszawa 1907, vol. 1, pp. 662, 669–671; J. Peszke, op. cit., pp. 10–12, 33, 168; A. Śródka, *Krótki zarys dziejów nauczania medycyny w Warszawie*, *Medycyna-Dydaktyka-Wychowanie*, 1989, no. 3–4, pp. 4–20.

---

<sup>5</sup> J. Peszke, op. cit., pp. 10–12; M. J. Turowski, *Lekarze wojskowi w gronie założycieli Towarzystwa Lekarskiego Warszawskiego*, *Medycyna-Dydaktyka-Wychowanie*, 2021, no. 6–8, pp. 40–44.

<sup>6</sup> Among others: A. Śródka, *Krótki zarys...*, op. cit., pp. 5ff; J. Bieliński, *Królewski Uniwersytet...*, op. cit.

<sup>7</sup> J. Peszke, op. cit., pp. 43ff.

<sup>8</sup> J. Legaye, *L’enseignement de la médecine sous le Révolution et l’Empire*, *Histoire des Sciences Medicales*, 2014, no. 3, pp. 397–399; P. Pinell, *The Genesis of the Medical Field: France, 1795–1870*, *Revue française de sociologie*, 2011 no. 5, pp. 117–151; P. Hrieder, M. Louis-Courvoisier, *Enlightened Physicians: Setting Out on an Elite Academic Career in the Second Half of the Eighteenth Century*, *Bulletin of the History of Medicine*, 2010, no. 4, pp. 579–580; B. Płonka-Syroka, *Historyczna świadomość lekarzy wobec odkryć naukowych nowej fizyki w końcu XVIII i pierwszej połowy XIX w.*, *Medycyna Nowożytna*, 2000, no. 1, pp. 5–11.

<sup>9</sup> On practical medicine in Warsaw: B. Płonka-Syroka, *Niemiecka medycyna romantyczna (1797–1848) w opiniach przedstawicieli polskiego środowiska naukowego do 1863 roku*, *XIX wiek. Rocznik Towarzystwa Literackiego im. A. Mickiewicza*, 2015, no. 1, pp. 111, 116, 121.

<sup>10</sup> The author used the term ‘great Warsaw clinical school’, which played an important role in the continuation of Polish scientific thought at the Russian Imperial University (1869–1919). Quoted in: A. Śródka, *Krótki zarys...*, op. cit., pp. 13ff. After the closure of the Warsaw University as a result of tsarist repressions, the WMS provided support for Polish science. At the Academy of Medicine and Surgery, opened in 1857, more than half of the professors came from the WMS. These included: T. Chałubiński, A. Le Brun, L. Hirsfeld, W. Szokalski, W. Dybek, P. Girsztowt and W. Brodowski; cf.: J. Peszke, op. cit., p. 317.

scientific circles,<sup>11</sup> political circles and among the residents of Warsaw.<sup>12</sup> The WMS resisted tsarist repression and, at the end of the 19th century, remained the only scientific institution in Warsaw conducting research in medical science. To this day, the tradition of the Warsaw Medical Society is still held in high regard in academic circles, as evidenced by the annual *Wolffiana* celebrations held to honour August Ferdinand Wolff – the first president of the WMS.<sup>13</sup>

The articles of the Statutes of the WMS provide information about the principle of equality between members and the annual election of the board, which included the president, vice-president, secretary and treasurer. The Society was funded by monthly membership fees, published the 'Pamiętnik Towarzystwa Lekarskiego Warszawskiego' – the organ of the WMS, in which dissertations in Polish, minutes of meetings and official communiqués were printed.<sup>14</sup> Donations were also accepted,

<sup>11</sup> Quoted in: J. Kita, *Przygotowanie lekarzy Królestwa Polskiego do walki z epidemiami chorób zakaźnych w XIX w. Zarys problematyki badawczej*, 'Studia z Historii Społeczno-Gospodarczej', 2022, p. 44; A. Śródka, *Rola lekarzy w utworzeniu Towarzystwa Naukowego Warszawskiego*, 'Miscellanea Historico-Archivistica', 2002, pp. 23–25.

<sup>12</sup> The WMS dedicated part of its premises to a welfare hospital, run by members of the Society. Quoted in: W. Kosmowski, *50-lecie pierwszej lecznicy dla przychodzących chorych w Warszawie 1872–1922*, 'Zdrowie', 1923, no. 10–11, pp. 291–299.

<sup>13</sup> After the dissolution of the WMS in 1951, as a result of efforts in the medical community, the Warsaw Medical Society was reactivated in 1979. Its former name and tradition were restored. The annual celebration on the occasion of the founding of the WMS brings together representatives of the Medical University of Warsaw and scientific societies at a plaque placed on the building of the former Ujazdowski Military Hospital, now the Old Medical Books Department of the Central Medical Library; <https://www.gbl.waw.pl/articles/wolffiana-2025> (accessed on August 17, 2025). H. Bojczuk, *August Ferdynand Wolff (1768–1846)*, in: *Złota Księga Medycyny Warszawskiej*, ed. M. Krawczyk, Warszawa 2009, pp. 333–340.

<sup>14</sup> The first volume of the WMS organ, 'Pamiętnik Towarzystwa Lekarskiego Warszawskiego', was published on 18 April 1837, subsequent volumes were published until 1938. From 1840, it was partly subsidised by the government – quoted in: T. Ostrowska, *Pamiętnik Towarzystwa Lekarskiego Warszawskiego*, 'Gazeta Lekarska', 2001, no. 6; eadem, *Krótki przegląd XIX-wiecznej prasy zawierającej materiały do historii nauk medycznych*, 'Analecta', 2005, books 1–2, p. 206; H. Bojczuk, *Kronika Towarzystwa*

including those made in last will bequests, often by the Society's members. This proved to be beneficial for the economic stability of the Society in the future. An important and strongly supported initiative was the Support Fund for impoverished doctors, widows and orphans of doctors, established in 1857 and funded by separate contributions. The Society was also occasionally supported by doctors with generous sums and last will bequests earmarked for specific funds.<sup>15</sup> At the end of 1899, the Warsaw Medical Society had a total of 318 members.<sup>16</sup>

For more than half a century after its founding, the Society operated in rented premises, until the members decided to build a house for the WMS with the funds accumulated in the Society's coffers. The WMS residence has not yet received a separate study, and the buildings of the property have not previously been the subject of comprehensive analyses and findings. Although – like most of the surrounding buildings – it did not survive the Second World War,<sup>17</sup> it is an interesting subject for research

*Lekarskiego Warszawskiego w latach 1820–1915*, in: *Towarzystwo Lekarskie Warszawskie 1820–2005, część pierwsza 1820–1917*, ed. Z. Podgórska-Klawe, Warszawa 2005, p. 131.

<sup>15</sup> Examples include the donation of 1,200 rubles in cover bonds of the Municipal Credit Society made to the WMS in 1873 by Dr. Jakób Rogowicz and the bequest of Dr. Walenty Koczorowski of Piotrków of the entire estate worth 38,000 rubles, which the Society received in 1878 to be used for scholarships or competition prizes for the best medical works published in Polish. In addition to monetary donations, the WMS received gifts of books, portraits, medical instruments and mementos of deceased doctors. In 1881, there were 48 donors who donated 150 works to the library. Earmarked funds were created, including an experimental laboratory and a fund to support poor 5th year medical students. Cf.: J. Peszke, op. cit., pp. 50, 316, 379; H. Bojczuk, *Kronika...*, op. cit., pp. 155, 196, 212, 225.

<sup>16</sup> The members at that time included 313 honorary, 207 – active and 93 – corresponding members. At the time, the library had 21,160 work titles and subscription of 42 journals. The maintenance of the library cost 1,017 rubles a year and the cost of running on the experimental laboratory was 840 rubles. Quoted in: H. Bojczuk, *Kronika...*, op. cit., p. 299.

<sup>17</sup> According to the assessment of the Biuro Odbudowy Stolicy [Capital Reconstruction Bureau], in 1945, the buildings were 'burned to the ground' and the post-war plans did not include their reconstruction; *Materiały Biura Odbudowy Stolicy*, <https://mapa.um.warszawa.pl/mapaApp1/mapa> (accessed on 22 August 2023).

into the architecture and urban planning of this area of the capital. This article is an attempt to present a fuller picture of it, reconstructed on the basis of unexploited written sources and the few cartographic and iconographic sources available.

### Materials and sources

The residence of the WMS was mentioned by many authors, doctors and historians in connection with occasional articles highlighting the Society's important contribution to the development of Warsaw medicine.<sup>18</sup>

Old works<sup>19</sup> describing the history of the WMS are a valuable source based on the archives<sup>20</sup> and the 'Pamiętniki Towarzystwa Lekarskiego Warszawskiego'. Of the more recent works,<sup>21</sup> one of the most serious is the two-volume study of the Society's history, edited by Zofia Podgórska-Klawe, which complements previous knowledge and expands the history to include

<sup>18</sup> Among others: *Złota Księga Medycyny Warszawskiej*, ed. M. Krawczyk, Warszawa 2009.

<sup>19</sup> *Towarzystwo lekarskie warszawskie*, 'Tygodnik Illustrowany', 1876, no. 31, pp. 72–75; J. Peszke, op. cit.; L. Dydyński, *Zarys stuletnich dziejów Towarzystwa Lekarskiego Warszawskiego*, 'Medycyna', 1938, no. 17, pp. 661–667; no. 18, pp. 688–695; M. Zweigbaum, *Dzieje Biblioteki Towarzystwa Lekarskiego Warszawskiego*, 'Medycyna', 1939, no. 1–2; *Dom dochodowy Towarzystwa Lekarskiego w Warszawie*, 'Przegląd Techniczny', 1907, no. 41, pp. 494–495, 'Przegląd Techniczny', 1907, no. 52, tabl. XXV.

<sup>20</sup> WMS's buildings and library, with some 300,000 volumes in 1939, were destroyed in a fire in early August 1944, M. Wodzinowska, *Stan bibliotek polskich*, 'Przegląd Biblioteczny', 1947, no. 1–2, p. 20; cf.: H. Dusińska, *Towarzystwo Lekarskie Warszawskie w latach 1945–2005*, in: *Towarzystwo Lekarskie Warszawskie 1820–2005*, part 2, ed. Z. Podgórska-Klawe, Warszawa 2005, pp. 137, 151–152.

<sup>21</sup> J. Hornowski, *O Polskim Towarzystwie Lekarskim*, 'Medycyna-Dydaktyka-Wychowanie' 1985–1986, books 1–4, pp. 143–144; M. Rozwadowska-Dowżenko, M. Afek-Kamińska, *Rys historyczny Towarzystwa Lekarskiego Warszawskiego w 160-lecie jego powstania*, 'Polski Tygodnik Lekarski', 1982, no. 7, pp. 212–214; A. Szwejcerowa, *Siedziby Towarzystwa Lekarskiego Warszawskiego w latach 1820–1944*, 'Archiwum Historii Medycyny' 1980, vol. 43, book 2; J. Roguska, *Karol Jankowski. Architekt warszawski początku XX wieku. Życie i twórczość*, Warszawa 1978; K. Gerner, *W 130 rocznicę założenia Towarzystwa Lekarskiego Warszawskiego*, 'Polski Tygodnik Lekarski', 1952, no. 21, pp. 691–694.

post-war and contemporary times.<sup>22</sup> The work contains piecemeal information relating to the construction of the WMS residence.

In researching the history of the residence, source material such as guidebooks, house tariffs, maps of Warsaw, magazines and guides from the second half of the 19th and early 20th centuries, as well as aerial photographs from the Second World War, proved important in establishing the approximate location and appearance of the buildings, and the history of their alterations and extensions.

### Seat of the Warsaw Medical Society

#### In rented premises, 1820-1873

A meeting room, a chancellery and a library were needed to fulfil the statutory objectives. The Society initially met 'at Potkańskis'<sup>23</sup> at Długa Street, twice a month, in the evening – in summer at seven in the evening, in winter at six in the evening – for scientific meetings devoted mainly to the reading of treatises and a medical discussion. In its first year of its operation, the library stocked 83 copies of periodicals – 13 German, 4 French and 1 Polish title. During the sixth meeting, the need was raised for 'cloth to cover the table and a cabinet for the books.'<sup>24</sup>

Over a number of years, the WMS moved from place to place, using rented premises, and the library's collection grew steadily as a result of purchases and donations. In 1836, the government authorities provided the WMS with a meeting room in the Kazimierzowski Palace<sup>25</sup>

<sup>22</sup> *Towarzystwo Lekarskie Warszawskie 1820–2005*, part 1 and part 2, ed. Z. Podgórska-Klawe, Warszawa 2005.

<sup>23</sup> J. Peszke, op. cit., p. 43; *Taryfa domów miasta stołecznego Warszawy dla wygody publicznej nowo wydana*, Warsaw 1821, p. 34; Podkańskis' Townhouse at Długa Street (mortgage no. 557), also referred to as palace: 'a huge tenement with two gates and a front hallway, bearing no. 42, 44 and 46' also referred to as 'at Potkańskis'. The Warsaw Medical Society had its temporary residence there until 1832; quoted in: *Illustrowany Przewodnik po Warszawie*, Warszawa 1893, pp. 84–85.

<sup>24</sup> J. Peszke, op. cit., pp. 54, 59.

<sup>25</sup> J. Hornowski, op. cit., p. 143. H. Bojczuk, *Kronika...*, op. cit., pp. 127–131.



at the Krakowskie Przedmieście Street, in the former residence of the University of Warsaw, which had been officially closed down in 1831 as a result of the repressions that followed the November Uprising. As early as 1839, the meeting room was transferred to another institution, so the WMS was forced to move to the former School of Medicine building at Jezuicka Street (mortgage no. 73).<sup>26</sup> At that time, the Society's library collection already included more than 200 volumes and 40 journal titles, mainly foreign. In 1860, the Society rented 'premises at the corner of Teatralny Square and Senatorska Street on the second floor of the Petyskus house (today Nepros house), mortgage number 473,<sup>27</sup> spacious and comfortable enough to accommodate the already significantly expanded library collection, exceeding 7,000 volumes.<sup>28</sup> This was the last temporary residence, and in 1873 the WMS moved into its own closely located premises, at Niecała Street.

#### **The property at 7 Niecała Street (mortgage no. 614L) 1872–1944**

The results of the study presented below consist of two parts. The first part analysed the cartographic material collected in order to determine the type and age of the buildings existing when the Warsaw Medical Society purchased the property at Niecała Street. This required going back in time and tracing the origin of the buildings. In doing so, the author used cartographic sources and a description of the property as of the date of its purchase, as found in the literature. In the second part, cartographic material as well as written and iconographic sources made it possible to define the history and scope of the construction of the residence discussed herein and to get an idea about its architectural design.

#### **Purchase of the property and the existing condition in 1872**

In accordance with the last will of Dr Jan Bączewicz (1799–1864),<sup>29</sup> the Warsaw Medical Society received significant financial support with the stated aim of building the WMS's house. The donor made this clear in his will, which was read out by the then president of the WMS, Dr Ludwik Natanson, at a meeting held on 17 January 1865: 'As a member of the Warsaw Medical Society, I was constantly saddened by the fact that this Society, not having its own house, suffers many inconveniences; from the mortgage sums I own, I allocate 150,000 Polish zlotys to buy a plot and build a house in the city of Warsaw to house the aforementioned Society.'<sup>30</sup>

The Society's permanent secretary Dr Wiktor Szokalski was legally authorised to deal with the search for and purchase of a 'suitable property in the centre of the city.' He described the search and purchase process in his memoirs.<sup>31</sup> The task was not an easy one, as the property was expected to be appropriate 'for conversion or the construction of a suitable edifice on it' [emphasis added by K.D.].<sup>32</sup> In 1871, Dr Szokalski found a property that met the 'necessary requirements', which was a 'hovel at Niecała Street,'<sup>33</sup> numbered 7 (mortgage no. 614 L) and owned by Marianna Paderewska. The property's advantage was its location between the Teatr Wielki [Grand Theatre] and the Ogród Saski [Saxon Garden], and the

<sup>29</sup> S. Kościński, *Słownik lekarzów polskich*, Warszawa 1888, p. 21.

<sup>30</sup> J. Peszke, op. cit., p. 372.

<sup>31</sup> Quotations from W. Szokalski's *Pamiętniki* [Memoirs]. The author provides the quotations as quoted in: A. Szejczerowa, op. cit., p. 133.

<sup>32</sup> At the time, the centre of Warsaw was considered to be Theatre Square, where the city's traffic was concentrated, and where elegant shops and restaurants, the editorial offices of magazines and the city offices in the City Hall were located – cf. M. Nietyksza, W. Pruss, *Podziały administracyjne a układy historyczne i funkcjonalne*, in: *Wielkomiński rozwój Warszawy do 1918 r.*, ed. I. Pietrzak-Pawłowska, Warszawa, 1973, p. 64; M. Kwiatkowski, *Architektura w latach 1765–1830*, in: *Sztuka Warszawy*, ed. M. Karpowicz, Warszawa 1986, p. 221; M. M. Drozdowski, A. Zahorski, *Historia Warszawy*, Warszawa 1981, p. 189–190.

<sup>33</sup> A. Szejczerowa, op. cit.

<sup>26</sup> Cf.: J. Bieliński, op. cit., pp. 662, 669–671; J. Peszke, op. cit., p. 168.

<sup>27</sup> J. Peszke, op. cit., p. 342.

<sup>28</sup> H. Bojczuk, *Kronika...*, op. cit., pp. 161–162.

recent construction of the street and connection to the garden augured, in the doctor's words, a role of 'prime importance in the city'.<sup>34</sup> The low price due to the debt and the auction conducted for the property were other arguments in favour of the purchase. According to the description of the property<sup>35</sup> attached to the sale, it was a plot of land about 65 cubits long along Niecała Street and an area of about 4,420 square cubits, with a plot width of about 68 cubits. The buildings located in the plot were a **two-floor front tenement** of 'massive masonry construction' about 35 cubits long and 21 cubits wide, with vaulted cellars and three shops located on the ground floor, **in good condition; a second tenement**, also a front one, **single-floor**, of massive masonry construction, 'about 28 cubits long and about 12 cubits wide'; in the courtyard there were, in addition, **three brick outbuildings, a timber manor house**, utility buildings, coach houses, stables and 'a cow shed, storage sheds and a latrine of column masonry construction and a rubbish dump'. The courtyard was partly paved and there was a well 'with a wooden pump and an iron crank', in good condition. The courtyard was about 35 cubits wide and 32 cubits long. The Society acquired the

property on 22 May 1872 for the sum of 33,000 roubles, and as the<sup>36</sup> bequest from Dr Bęciewicz alone was not sufficient, the sum of 7,500 rubles was added from the WMS's Fund and the sum of 3,000 rubles from a bequest to the WMS received as a gift from Dr Feliks Jabłonowski (1816–1867), which covered the repayment of mortgage debts.<sup>37</sup> Thanks to the purchase of the lucrative property and the successive membership fees and donations, the Society quickly recovered its financial equilibrium.

It is known that the development of Niecała Street began soon after the division of part of the gardens of the Brühl Palace in 1790, at which time three small two-floor tenements were built along the street, as well as Łaszczyński's 'corner house' at its end, and in 1796 single-floor 'manor houses with attic rooms'.<sup>38</sup> A remnant of the King Stanisław August Poniatowski era was the abundance of timber manor houses, owned by nobility and bourgeoisie, mostly single-floor 'of the small-town type, covered with shingles and having small porches.' They were one and two-bay, and having stables was a sign of the high social status of the inhabitants of this part of Warsaw at the time.<sup>39</sup> In addition, spacious courtyards of the tenements with their buildings full of 'clusters of cottages, stables, coach houses and storage sheds' for workshops, storage rooms, manufacturing shops and factories, were not uncommon here in the 19th century.<sup>40</sup>

The oldest buildings on the property in question at the time of WMS's purchase of the plot certainly included the timber buildings and the

<sup>34</sup> The connection between Niecała Street and the garden was initially (before 1863) made through a gate in a corner tenement located at the closure of the street, the so-called 'corner house'. Then, after the corner house was demolished, through an ornamental gate in the garden's fence which was designed in 1868 by Julian Ankiewicz. The work was completed in 1869, the 'roads near the new gate' were built. A wooden Summer Theatre was erected near the garden entrance in 1870, hence Dr Szokalski's justifiable anticipation of new investment and development in this area of the city; cf. F. M. Sobieszkański, *Ogród Saski w Warszawie*, 'Tygodnik Ilustrowany', 1869, no. 92, pp. 164–169; A. Kraushar, *Ogród Saski w Warszawie (1727–1927)*, 'Kronika Warszawy', 1927, no. 2, pp. 14–15; T. Bernatowicz, *Ogród i miasto. Z dziejów kształtowania się przestrzeni publicznej Osy Saskiej w XIX wieku*, in: *Historyczne place Warszawy*, ed. B. Wierzbička, Warszawa 1994, p. 96ff; M. Kwiatkowski, *Architektura mieszkaniowa Warszawy*, Warszawa 1989, pp. 286–287.

<sup>35</sup> On 22 December 1871, the bailiff at the Civil Court in Warsaw carried out a bailiff's seizure of property 614 L and, at the behest of the creditors of the owner Marianna Paderewska, drew up a description of the property with a view to putting it up for auction – quoted in: A. Szwejcerowa, op. cit., p. 135ff.

<sup>36</sup> Dr Bęciewicz's bequest amounted to 22,500 roubles. Cf.: H. Bojczuk, *Kronika...*, op. cit., p. 196.

<sup>37</sup> A. Szwejcerowa, op. cit., p. 136, also footnote 41 on that page.

<sup>38</sup> M. Kwiatkowski, *Architektura mieszkaniowa...*, op. cit. pp. 286–287; J. Zieliński, *Atlas dawnej architektury ulic i placów Warszawy*, vol. 12, Warszawa 2006, p. 176.

<sup>39</sup> A. Gieysztor, S. Herbst, E. Szwankowski, *Kształty Warszawy*, 'Biuletyn Historii Sztuki', 1947, no. 1–2, pp. 184, 198–201.

<sup>40</sup> A. Łupienko, *Mikroświat kamienicy czynszowej doby zaborów. Funkcjonowanie i życie w warszawskich kamienicach w źródłach z lat 1864–1914*, 'Journal of Urban Ethnology', 2013, pp. 119, 123.

dilapidated tenement with outbuildings, which the author sought to identify first, and second to determine the location of the tenement which was 'in good condition.' Plans of Warsaw from 1808 and 1822<sup>41</sup> are a valuable source of information on the beginnings of the development of the area and were the starting point for analyses leading to the identification of buildings existing in 1872 on the plot in question.

A plan from the early 19th century shows the buildings located at Niecała Street, which formed a relatively loose development with plot boundaries not yet visible (Fig. 1). The next plan (Fig. 2), chronologically, noted the previous divisions, the denser development and the plot boundaries and numbers.

A comparison of Warsaw's successive plans made it possible to determine the location of the property in question. It was not a modest one, given its size and all the building located therein. The plans indicate that it was twice the size of the neighbouring plots and the plots on the opposite side of the street, which may mean that<sup>42</sup> had previously been merged with another property. The letter 'k' visible on the 1822 plan (instead of the correct plot designation 'L') may be a remnant of earlier land divisions. The subsequent plans<sup>43</sup> document the property as a whole (Figs. 3, 4) within the boundary marked as 'L'. Tracing the history of ownership on the basis of an analysis of the records<sup>44</sup> of the houses from 1808 to 1852

made it possible to conclude that the designation with the letter 'k' of the plot under study on the 1822 plan<sup>45</sup> was incorrect, and that the one with the letter 'L' on the chronologically subsequent 1838 plan was correct (Fig. 4).

The property with the letter 'L' was owned by Gołąbek in both 1808 and 1825. In 1832 the new owner was Franciszek Padaiewski (Paderewski?), and in 1852 – Jan Lindner. On the other hand, in Unger's 1869 records,<sup>46</sup> the owner of the property marked 'L' was 'Marjanna Paderewska', with whom the Warsaw Medical Society entered into a sale transaction in 1872.<sup>47</sup>

---

Publiczna m.st. Warszawy, ref. Vars.III.0.2; *Taryffa domów miasta stołecznego Warszawy: dla wygody publicznej nowo wydana, podzielona na wydziały policyjne i cyrkuly oraz przedmieścia Pragi i domów za rogatkami będącymi*, Warszawa 1825, p. 34, BN, ref. mf. 103886; *Taryffa domów miasta stołecznego Warszawy i przedmieścia Pragi według nowego podziału*, compiled by Jan Glücksberg, Warszawa 1832, p. 9. *Taryffa domów miasta Warszawy i Pragi z planem ogólnym i 128 szczegółowych planików ulic i domów*, compiled by H. Świątkowski, Warszawa 1852, p. 15.

<sup>45</sup> The difference in the letters in the mortgage numbers is noticeable in the above-mentioned plans of Warsaw - the 1822 plan shows the letter 'k' on the plot in question, while the later 1838 plan shows the letter 'L', which appears on all subsequent plans and refers to the number of the WMS property in question. This was probably an error on the part of the cartographer. This supposition seems to be confirmed by the records from the years 1808-1832, when the owner of the property marked with the letter 'k' was Jan Rupiński, and in 1852 it was owned by his daughter Anna Szarl, née Rupińska. Since the owners of the property did not change during this time, and the designations on the plans did, the designation on the 1822 plan must be considered erroneous, as it is not confirmed by the subsequent plans. Cf.: *Anna Rupińska (Szarl) 1794–1853*, Nekrologia Minakowskiej, <https://wielcy.pl/nekrologia/?qt=obywatelka+miasta+warszawa> (accessed on 12 March 2025).

<sup>46</sup> *Przewodnik Warszawski informacyjno-adresowy na rok 1869*, compiled by W. Dzierżanowski, Warszawa 1869, addendum: *Taryffa domów*, p. 129.

<sup>47</sup> Land registry records could shed more light on the ownership of the site in the earliest period, although it is difficult to say whether they would dispel doubts about the letter designation of the plot. Land divisions and combinations are a separate research topic, not addressed in this article. Doubts may only relate to the ownership and time of construction of the oldest building of interest in this article, when it was owned by Gołąbek and F. Paderewski, before 1838. Genealogical research would help to establish whether F. Paderewski (if it was not Padeiewski) could have been a relative of Marianna, from whom the plot was bought by the WMS. This would confirm that prior

<sup>41</sup> *Plan Miasta Warszawy 1808*, drawn by J. Bach, part. Source: Biblioteka Narodowa (BN), ref. ZZK 20 305; *Plan miasta stołecznego Warszawy, 1822, oprac. Korpus Inżynierów i Wojskowych Królestwa Polskiego*, quoted in: BN ref. ZZK 1 058.

<sup>42</sup> The date would have to be determined by archival research,

<sup>43</sup> *Plan miasta Warszawy, after 1838*, compiled by Koriot-Richter, BN ref. ZZK 5983–5991.

<sup>44</sup> *Taryffa domów miasta Warszawy; dla wygody publicznej wydana w roku 1807 w miesiącu wrześniu a poprawiona stosownie do nowego podziału na Cyrkulów osiem w miesiącu lipcu 1808 roku*, Warszawa 1808, p. 22, Jagiellonian Library, ref. BJ Bien. C. VI. 17; *Taryffa domów miasta stołecznego Warszawy dla wygody publicznej nowo wydana, z dołączeniem Przedmieścia Pragi i Domów za Rogatkami będących, tudzież Opisu historycznego tej Stolicy, w miesiącu kwietniu 1821 roku. W Warszawie w Drukarni Łątkiewicza*, p. 57, Biblioteka

The content of the aforementioned records applied to the plot of land that was eventually purchased by the WMS. Based on the above considerations, the author assumed that the drawing the property itself on the 1822 plan was consistent with the existing state of affairs and took this into account in further analyses.

The Ogród Saski, located on the west side of buildings at Niecała Street, underwent an intensive transformation between 1815 and 1827 according to a design by James Savage, drawn up in the spirit of the landscape parks of England.<sup>48</sup> With its openwork cast iron fence that replaced a brick one, and new entrances, it was taking on the role of integrating the city<sup>49</sup> with its cultural and administrative centre. Particularly after the construction of the Teatr Wielki in 1833, when the garden was the 'summer social salon of Warsaw',<sup>50</sup> Niecała Street, as a transport link between southern Warsaw and the city centre, was gaining in attractiveness, as a place of residence of actors, writers, shopkeepers and craftsmen. The state of development in the area under study (Fig. 3) is well illustrated by the 1837 plan of Warsaw.<sup>51</sup>

**The brick tenement**, clearly visible on the 1822 plan, was distinguished by its size and location along Niecała Street (Figs. 1, 2). The building was located to the left of the entrance to the property,<sup>52</sup> which matched the bailiff's

description. It was a single-floor<sup>53</sup> tenement of a simple type – short and deep,<sup>54</sup> measuring about 12 x 28 cubits (i.e. 6 x 14 m), probably two-bay, situated with its shorter side turned towards the street, in a ridge layout. The front bay may have served as a shop, with a residential room in the rear. The tenement existed before 1808.<sup>55</sup> It was complemented by a short brick **side outbuilding** (probably a kitchen outbuilding), narrower and also single-floor, which, together with the tenement, were constructed in a compact manner along the street, enclosing the front of the property.<sup>56</sup>

The tenement was also accompanied by a **transverse rear outbuilding**,<sup>57</sup> offset from the previous ones in accordance with the principle of situating the tenement buildings peripherally, around the inner courtyard. It was long and narrow, most likely single-bay, and used as a utility building - a workshop or 'back house' (for servants?). This is the state of affairs documented in the earliest plans analysed.

Between 1808 and 1822 another **masonry side outbuilding** was added to fill the gap between the existing buildings along the eastern boundary of the plot. It was connected at a corner with the rear outbuilding at an obtuse angle due to the trapezoidal shape of the plot. In relation to the first, front outbuilding, it was situated

to 1838 it was the same plot of land. If it turned out that Jan Lindner was also a relative of the latter, it would mean that the plot was kept by the same owners for a long time and that they influenced the investment decisions. From 1838 onwards, the plot was already correctly marked on the plans of Warsaw, according to a later deed of purchase of the plot by the WMS. The development, its shape and accumulation are explained by cartographic and iconographic sources.

<sup>48</sup> Cf. T. Bernatowicz, op. cit., p. 97.

<sup>49</sup> Cf. Z. Bieniecki, *Oś barokowa Warszawy*, 'Kwartalnik Architektury i Urbanistyki', 1960, no. 4, pp. 493ff.

<sup>50</sup> D. Kłosek-Kozłowska, *O wartościach przestrzennych Osi Saskiej Warszawy*, 'Kwartalnik Architektury i Urbanistyki', 2017, no. 3, pp. 13ff.

<sup>51</sup> *Plan de la ville de Varsovie*, 1837, Archiwum Główne Akt Dawnych (AGAD), ref. 1/402/0/-192-7. 3.

<sup>52</sup> On the 1822 plan, the different buildings are marked by a straight line as timber buildings and a diagonal line as masonry buildings. Juxtaposed with the chronologically

consecutive plans, the graphic indications confirm the status of the land use, also in colour, documenting timber buildings in yellow and brick buildings in red (government buildings are marked in orange).

<sup>53</sup> J. Zieliński, op. cit., vol. 12, p. 177.

<sup>54</sup> Simple former tenement type with narrow front (4.5 to 9.5 m). A. Łupienko, *Kamienice czynszowe Warszawy 1864–1914*, Warszawa 2015, pp. 40, 67.

<sup>55</sup> The tenement is listed in the previously cited Records of 1808 as the property of a citizen named 'Gołąbek'.

<sup>56</sup> Which also seems possible to read out from Bach's 1808 plan.

<sup>57</sup> J. Zieliński, op. cit. At the beginning of the 19th century, on the plots on the south side of Niecała Street, the rear buildings formed a compact row of longitudinal, transverse, masonry outbuildings, obscuring the boundary with the former Brühl's gardens, and were an integral part of the development accompanying the front tenements, which constituted points setting the line of the street frontage, as indicated by Bach's Plan of Warsaw from 1808.

in its extension, not directly adjacent to it, but connected with a short connector – probably an arcade covering the entrances (Fig. 2). Analysis of the two earliest plans suggests that the second side outbuilding was constructed for two reasons – the main one related to an investment, and to cover up the blind wall of the already existing outbuilding on the neighbouring plot with mortgage no. 614L<sup>58</sup> (later 5 Niecała Street). The neighbouring buildings had more than one story,<sup>59</sup> and the improving economic situation in the the first years of the Congress Kingdom and an increase in the population contributed to the development of rental housing.<sup>60</sup> Therefore, the height of the new side outbuilding on the plot in question was adjusted to match the neighbouring property. The new five-floor side outbuilding was probably intended for rent.

After the construction of the side outbuilding, as part of the organisation of the buildings, the two single-floor front buildings (tenement and outbuilding), after adjusting the internal divisions, were probably unified externally by giving the common façade<sup>61</sup> the same design. This was in line with the principles of spatial order enforced in the Kingdom<sup>62</sup> and the subsequent plans document the buildings uniformly (Figs. 3, 4). The highlighted masonry buildings were the oldest on the plot in question.

The rest of the plot was also filled with old **timber buildings**, among which stood out the spacious building located in the south-west corner, already well visible on the earliest plans of the area (Figs. 1, 2). It could have housed a stable and coach house used by the residents of the tenement. It stood in a long row of utility

buildings in the rear, on the side of the former gardens of the Brühl Palace. Perpendicular to the stable and coach house, along the western boundary of the plot, there was the owner's narrow, probably single-bay manor house (Fig. 2). It had a porch on the axis, behind which there may have been a central hallway with two rooms on the sides. Opposite the manor house, in the middle of the courtyard (paved around 1820<sup>63</sup>) there was a well and a small garden. Adjacent to the manor house there was a shed, a cowshed and a narrow outbuilding, just like the manor house, single-bay, reaching the front of the plot, with small chambers attached (a toilet, a rubbish collection room?<sup>64</sup>). Along the street there was an annex (guard house?) adjacent to the outbuilding, behind which there was the entrance to the property. The timber buildings with the manor house – the owner's house and the rental tenement, together with outbuildings, allowed the whole property to function properly without change until the mid-19th century. This functional and spatial programme provided relatively comfortable living for the owner and tenants.

Between 1838 and 1852, after removing some of the front timber buildings (a guardhouse and an outbuilding), **a second tenement** was constructed on the property to complete the buildings of the frontage. The tenement extended over a length known from the bailiff's description of about 35 cubits (about 17.5 m).<sup>65</sup> The plan from Świątkowski's 1852 record and Kondratenko's 1859 plan<sup>66</sup> documented the completed street

<sup>58</sup> But erroneously consistently labelled 614 'L' on the 1822 plan.

<sup>59</sup> J. Zieliński, op. cit.

<sup>60</sup> M. Kwiatkowski, *Architektura mieszkaniowa...*, op. cit., p. 350.

<sup>61</sup> Cf. J. Putkowska, *Zmiany programów oraz ich wpływ na rozplanowanie kamienic patrycjuszowskich w XVI i XVII w. w Polsce.*, 'Kwartalnik Architektury i Urbanistyki', 1985, no. 2, p. 187.

<sup>62</sup> M. Kwiatkowski, *Architektura mieszkaniowa...*, op. cit., p. 350.

<sup>63</sup> In accordance with the order introduced by the authorities of the capital city of the Kingdom of Poland to organise streets, squares and secluded places and litter; Fr. M. Sobieszcański, *Rys historyczno-statystyczny wzrostu i stanu miasta Warszawy od najdawniejszych czasów aż do 1847 roku*, Warszawa 1848, p. 155ff.

<sup>64</sup> Cf. A. Łupienko, *Mikroświat kamienicy*, op. cit., pp. 119–124.

<sup>65</sup> The dimensions are as per the previously quoted bailiff's description, presumably including the absorbed side outbuilding in the width of the outline.

<sup>66</sup> *Plan miasta Warszawy*, elab. Kondratenko, 1859, BN, ref. ZZK 1065.

frontage line with a diagonal line (Figs. 5, 6). The owner at the time may have been Franciszek Paderewski or Jan Lindner. According to the bailiff's description, the tenement was a single-floor building,<sup>67</sup> had three shops and cellars and a gate passage. The carefully detailed façade is divided by a wide cordon cornice. The windows on the second floor are decorated with moulded bands and topped with simple pediments. After 1857, the residential attic was fitted out and rooms were added.<sup>68</sup> The tenement is documented in Lindley's plans (Figs. 7, 8). It survived until the WMS purchased the property and it is not surprising that the then 20-year-old building was 'in good condition.' The sixty-year-old manor house in this phase could have served a subordinate role, with the owner occupying the second floor of the new tenement.

When Marjanna Paderewska was the owner of the property in question in 1869, 'W. Pachulski's billiard factory' was located there, as noted in the *Przewodnik Warszawski*.<sup>69</sup> It may have occupied the rear narrow brick outbuilding or the timber buildings (manor house?). The property described in the *Przewodnik Warszawski* had a new address number in addition to the former mortgage number: 7 Niecała Street.

With the development of rail transport from the mid-nineteenth century onwards, urban traffic increased and new investment projects were carried out. The nearby Ogród Saski also underwent further transformation, providing, as it does today, shorter routes for pedestrians than the streets. The site was enhanced by architectural objects related to the promotion of healthy lifestyles by doctors. Private cafés, a milk drinking shop, a koumis treatment facility, a fruit shop, fountains and gazebos<sup>70</sup> were created, surrounded by the greenery. In 1847, the merchant Jan (Jakub) Flatau founded the Mineral Water Institute here,

designed by Henryk Marconi. The building had a vaulted arcade and a pump room for healing waters, which, as Henryk Świątkowski wrote, 'provide considerable benefits for the sick, and keep the money formerly taken abroad in the country.'<sup>71</sup> The architecture of the institute was reminiscent of Roman thermal baths and was decorated with four life-size figures made by Ludwig Kaufman, symbolically representing the sources of practical medical knowledge: Hippocrates, Hygieia,<sup>72</sup> Chemistry and Nature and four busts of 'the most famous doctors of the time'<sup>73</sup> August Wolff, Franciszek Brandt, Józef Czekierski and Józef Celiński.<sup>74</sup> The perpetuation of the main figures of Warsaw medicine in the public consciousness symbolically linked the Medical Society with the Garden.

#### History of the construction and enlargement of the Society's residence, 1872-1905

In his diaries, Dr Szokalski recalled the condition of the property somewhat differently from the bailiff's description cited earlier: 'the buildings on the property consisted of three masonry and one timber cottage and a kind of barn, all in the worst possible condition, so that **only one single-floor house on the street side could still remain after restoration**' [emphasis added by K. D.]. Szokalski goes on to write that immediately after purchasing the property 'I started to build a **completely separate building** – for the exclusive use by the Society.'<sup>75</sup>

It seems that, contrary to the doctor's assessment, not all the buildings were 'in the worst possible condition.' It is possible that Dr Szokalski, for obvious reasons, was

<sup>67</sup> J. Zieliński, op. cit., p. 177.

<sup>68</sup> Ibidem.

<sup>69</sup> *Przewodnik Warszawski informacyjno-adresowy na rok 1869*, op. cit., p. 129

<sup>70</sup> Cf. D. Kłosek-Kozłowska, op. cit., p. 14.

<sup>71</sup> *Taryffa domów miasta Warszawy...1852 r.*, op. cit., p. 28.

<sup>72</sup> From the Greek word *Hygieia* – goddess of health.

<sup>73</sup> A. Kraushar, op. cit., p. 8.

<sup>74</sup> Prof. of med. and surg. August Ferdynand Wolff (1768–1846), prof. of med., surg., and obstetrics Franciszek Brandt (1777–1837), prof. of med., surg., and obstetrics Józef Czekierski (1777–1827), and prof. of pharmacy Józef Celiński (1779–1837), quoted in: *Złota Księga Medycyny...*, op. cit., pp. 17, 50, 73, 333.

<sup>75</sup> Quoted in: A. Szwajcerowa, op. cit., p. 136 – note 41.

only interested in the main task – the owner’s supervision of the construction of the WMS residence – leaving the rest of the work to a team of professionals.<sup>76</sup> In good condition was not only the 1850s two-floor masonry tenement located on the right-hand side, which was left for renovation and restoration – it had shops and flats on the first floor, rented out by tenants, which could have improved the WMS’s budget. Certainly, two of the three masonry outbuildings (the two-floor rental outbuilding and the rear utility outbuilding) remained in place for some time, with only minor alterations. Only some of the oldest buildings, i.e. the front single-floor tenement and the outbuilding, were not suitable for preservation.

‘In order to effectively see to the work on the new house to be erected for the Medical Society,’<sup>77</sup> a building committee was established on 21 May 1872<sup>78</sup> consisting of the President of the Society Dr Włodzimierz Ludomir Brodowski, the permanent secretary Dr Wiktor Szokalski and the treasurer and scribe.<sup>79</sup> Technical matters were overseen by the builder Franciszek Tournelle, building councillor for the government of the Warsaw Governorate, and two legal advisers: Karol Thieme and Stanisław Zawadzki. The work was coordinated by the builder Bronisław Muklanowicz,<sup>80</sup> the author of the design. The construction work was entrusted to Onufry Waligórski – ‘an entrepreneur, master workman in masonry and technician,’ whose responsibilities included the ‘construction of the new house’ (the WMS

residence) and the restoration work ‘in the old house’ (the two-floor front tenement). The construction work began on 6 July 1872, and the foundation stone was laid a month later, on 6 August, late in the evening after a meeting, without a ceremony ‘behind the fence,’ so as not to attract attention or interest from the ‘welfare government, as the censor office required to call it, and to avoid the government interfering in its [the Society’s - note by K. D.] internal affairs.’<sup>81</sup>

After the demolition of the single-floor tenement built at the beginning of the century, which consisted in its core of two buildings and was unsuitable for renovation, the foundations for the new WMS residence were built in its place. So the construction began and, after a winter break, continued in the following year. At a meeting on 7 January 1873, Dr Wiktor Szokalski, the Society’s permanent secretary, who was ‘the undeniable soul of everything that went on in the Society,’<sup>82</sup> also proposed to establish a fund for voluntary contributions for the making of a plaster statue of Jędrzej Śniadecki ‘in its complete form (...) to be placed in the main Hall of the house under construction.’<sup>83</sup>

Sculptors Ludwik Kucharzewski and Andrzej Pruszyński undertook the creation of the statue, bust and portrait of the patron of the WMS. Although the meeting room had not yet been finished, the first gathering in the new WMS house in Niecała Street was held as early as 4 November 1873. This testifies to the rapid pace of the work.<sup>84</sup> The new tenement (WMS house) is clearly visible in Lindley’s plans (Figs. 7, 8). In the front, it occupied the left-hand corner of the plot, covering the outline of the previous buildings – the tenement and the outbuilding. The residence had one floor on

<sup>76</sup> J. Peszke was of the opinion that Szokalski wrote his Memoirs ‘as an old man, standing over his grave’, and therefore they contained a lot of errors and incorrectly remembered facts about the Society – see: J. Peszke, op. cit., p. 41; also: A. Grzybowski, I. Winiarczyk, *Ciekawe życie ojca polskiej okulistyki Wiktora Feliksa Szokalskiego (1811–1891) – w dwustulecie urodzin*, ‘Acta Ophthalmologica Polonica’, 2011, no. 7–9, pp. 280, 284.

<sup>77</sup> J. Peszke, op. cit., pp. 500–502.

<sup>78</sup> A. Szwejcerowa, op. cit., pp. 135ff.

<sup>79</sup> WMS had 71 active members, 14 honorary members and three pharmacists at the time, J. Peszke, op. cit. pp. 502–506.

<sup>80</sup> S. Łoza, *Muklanowicz Bronisław*, in: *Architekci i budowniczowie w Polsce*, Warszawa 1954, p. 209.

<sup>81</sup> J. Peszke, op. cit., pp. 505–506.

<sup>82</sup> J. Peszke, op. cit., p. 502 – note 2.

<sup>83</sup> J. Peszke, op. cit., p. 508.

<sup>84</sup> H. Bojczuk, *Kronika...*, op. cit., p. 196.

the side of the street and two floors on the side of the courtyard.<sup>85</sup> The plan shows a projecting bay window on the side of the courtyard, probably housing a staircase (Figs. 9, 10).

In the absence of design documentation, the outline of the building and its layout can be identified based on aerial photographs (Figs. 9, 10) depicting the condition of the buildings at Niecała Street during the Second World War. A second photograph, taken at a later date, during the Warsaw Uprising in August 1944, shows the destruction, which also included the buildings of the Medical Society's residence. Among other things, it shows a view of the WMS building – in the left-hand corner of the property, and the top floor, exposed by the burning of the timber structure of the attic. The building was a two-bay building, with a hallway on the second floor leading to a huge meeting room on the side of the street and a smaller library room in the bay on the side of the courtyard. The rooms had an enfilade arrangement. The entrance to the building was located on the side of the street, most likely in a position corresponding to the location of the staircase, through a hallway into a small hall and then up a staircase to the second floor intended for use by the Society.

The **WMS building** was small. In the two-floor, five-axis façade, a cornice separated the lower ground floor area with the entrance and shops, from the elegant second floor. The plinth ground floor, uniformly rusticated, was enhanced by repeated rectangular doorways indicating its utilitarian character. The extreme axes of the composition were emphasised by shallow avant-corpses, corresponding to the layout of the interior (Fig. 11). The avant-corpses were distinguished by rusticated pilasters and a different design of the openings: an eared frame for the doorways on the ground floor and an aedicula-like frame for the large rectangular

windows on the second floor, consisting of grooved Tuscan columns supporting a beam with a triangular pediment, appropriate for a representative *piano nobile*. Between the avant-corpses, in the central part of the façade covering the Society's meeting room, an orderly decoration was used, which separated the three bays by means of grooved Doric pilasters, capped with beams spanning the entire width of the façade. The central bays were filled with three tall semi-circular windows in the style of Venetian *grande salone* solutions, decorated with simple bands topped with a key reaching the beams. The lower part of the arcaded windows was covered by balustrades connected to the pilaster pedestals and window sills of the two rectangular windows in the extreme axes, forming an extended cordon cornice motif. Above the beams and the top cornice there was a parapet wall, decorated in the corners of the avant-corpses with statues of four mythological medical deities: Apollo, Diana, Aesculapius and Hygieia. Vases were set above the two central divisions.

In the composition of the façade, references to the 16th-century Caprini palace by Donato Bramante or Jacopo da Brescia palace designed by Raphael are evident. These buildings were also two-floor, five-axis, with plinth ground floors providing the basis for the orderly decoration and the aedicula-like window frames in the *piano nobile*. On the other hand, similarities in the solutions using sequences of arcaded windows seen in the composition of the façade facing the courtyard in Palazzo Thiene in Vicenza, the tripartite composition of the façade in Palazzo Antonini in Udine and the decoration of the edges of the cornices of palaces and villas with statues were characteristic of Andrea Palladio's work. Stylistically, the façade of the WMS residence was reminiscent of the full Italian Renaissance, and the sense of proportion and inspiration with recognised works of the period are clear and indicative of a seasoned architect.<sup>86</sup>

<sup>85</sup> *Towarzystwo lekarskie warszawskie*, 'Tygodnik Ilustrowany', 1876, no. 31, pp. 72–75.

<sup>86</sup> It is known that the creator of the WMS residence was



The meeting room was not completed until 1876.<sup>87</sup> It filled the entire bay of the building and was divided by pairs of Ionic columns into three zones: the central one, which was taller, and two lower annexes symmetrically located on the sides. The central zone was illuminated by three large semi-circular *porte-fenêtres*, and the ceiling was decorated with an *al fresco* painting depicting a pondering Hippocrates sitting on a rock. Single rectangular windows were placed in the side annexes. Behind the library, at the east wall of the building, led in a semicircle, was a separate spiral staircase leading to the third floor, to the magazine reading room. A small room by the main staircase next to the library may have been used as a chancellery or a porter's lodge – the janitor's room.

---

architect Bronisław Muklanowicz. However, architect Julian Ankiewicz's possible links to the Society are indicated by his presence on 24 April 1877 at a meeting of the WMS, which he attended as an invited guest, accompanied by Stanisław (Stanisław Antoni?) Zamoyski, as noted in the minutes quoted by Hanna Bojczuk in *Kronika TLW* [The WMS Chronicle]. The author does not explain the reason for the visit of this well-known architect at the residence of the Medical Society, perhaps it was not even specified, but the fact that specialists from such different fields came into contact is puzzling. Julian Ankiewicz collaborated with doctors and was the author of the design for the Warsaw Children's Hospital in Aleksandria Street (now Kopernika Street), completed in 1875, in the implementation of which the builder Franciszek Tournelle also participated. Perhaps this important project was discussed. It seems just as likely that he came in as an expert on technical matters relating to sanitary solutions in the construction industry or the introduction of a sewage system in the city, or the treatment of drinking water, which had been discussed at previous meetings. He could also have been the guest of honour, because of the completed WMS house design in which he had participated, or perhaps in the concept of the façade itself. Ankiewicz had already had professional links to Niecała Street, as he had designed the building at 9 Niecała Street, adjacent to the WMS property, erected twenty years earlier; in 1868, at the closure of the street, he designed the gate to the Ogród Saski; in other Warsaw tenements and public buildings not far from Niecała Street, the architect was keen to use allegorical figures and motifs taken from the Renaissance. He could have created a concept for the façade of the WMS residence, designed by a lesser-known architect. Cf.: H. Bojczuk, *Kronika...*, op. cit., p. 208; I. Szustakiewicz, *Systematyka form historyzmu w pracach warszawskiego architekta XIX wieku na przykładzie twórczości Juliana Ankiewicza*, 'Kwartalnik Architektury i Urbanistyki', 2013, no. 1, p. 66.

<sup>87</sup> H. Bojczuk, *Kronika...*, op. cit., p. 203. 12.

The room, illuminated by four gas chandeliers, was fitted with library cabinets against the walls, with busts of scholars: August Wolff, Franz Brandt, Alexander Le Brun and Jan Bączewicz – placed on it. In addition, there was a portrait of Józef Czekierski hanging on the wall, while in the centre, in the background, there was a statue by Kucharzewski depicting Jędrzej Śniadecki dressed in a professorial toga (Fig. 13). Above the central door leading into the library, a black marble plaque was attached with information about the founder of the WMS residence – Dr Jan Bączewicz.

The former **two-floor** masonry **side outbuilding**, located on the left-hand side of the property, was joined to the second floor level of the WMS residence by a roofed connector building.<sup>88</sup> The outbuilding presumably underwent renovation, at which time it was made taller by the addition of a third floor and was transferred for use by the Society (Fig. 9). Space was needed for the book collection, which was steadily growing thanks to bequests, and for the official archive.<sup>89</sup> A chancellery could have found its place there, made more accessible by an additional access via the outbuilding's staircase. The ground floor was occupied by a **clinic**<sup>90</sup> set up shortly after the purchase of the property and run by several WMS members. The clinic operated at 7 Niecała Street from 1873 to 1885.<sup>91</sup>

The timber buildings that occupied the right-hand side and corner of the property were probably removed at the very beginning of the works to organise the construction site of the main residence there. Only after its completion and the adaptation of the side outbuilding, at the end of 1874, 'Szokalski presented a plan for the designed outbuilding

---

<sup>88</sup> Similar to the original layout of the buildings.

<sup>89</sup> M. Zweigbaum, op. cit., pp. 68–69.

<sup>90</sup> W. Kosmowski, op. cit., pp. 291–299.

<sup>91</sup> The clinic was then relocated to the new tenement of owned by count Krasieński at 1 Niecała Street.

in the courtyard of the Society's house.<sup>92</sup> Once the meeting room was completed (1876), work could begin on the right-hand side of the plot. New three-floor masonry **outbuildings (side and transverse)** with a residential attic were then built (Fig. 9). This was a convenient time for the construction, as there were no buildings in the back of the WMS property at the time (Fig. 7) and Kotzebuego Street was only just being charted.<sup>93</sup>

The two outbuildings were connected at an obtuse angle in the form of a truncated corner, which included a ground floor passage leading to a corner masonry pavilion. This interesting solution, which is documented in Lindley's 1896 plan, created a second mini courtyard, with a passage left between the buildings, light and airy in a fairly tight, economically planned development, indicating the architect's creativity and awareness of the principles of hygiene in design. It is worth mentioning that the Society's doctors commented on the hygienic topography of the city and the increased morbidity of the inhabitants of less well located buildings.<sup>94</sup> The aerial photograph referred to earlier makes it possible to determine the internal layout of the buildings. The double-folded outbuilding had a staircase in the part closer to Niecała Street, and on either side of it were entrances to probably two-room flats of unusual shape in an enfilade arrangement. It was connected to the older front tenement or perhaps separated, like a buffer, by a timber shed.

**The oldest, rear outbuilding** functioned without major changes until 1890. It was rented for residential or commercial

purposes.<sup>95</sup> In that year, at a meeting in January, 'a design for the construction of a new outbuilding on the Society's property, to replace the old one that still exists'<sup>96</sup> was presented and a decision was made to proceed with its construction. In September, the gathered WMS members were informed that Hipolit Wawelberg, owner of the adjacent plot of land to the rear (on the side of Kotzebuego Street), had agreed to store materials and use his well.<sup>97</sup> Construction was probably carried out efficiently and was completed perhaps within a year or two, certainly before 1896, since the Lindley's Plan of that year documents all the completed outbuildings at the WMS residence (Fig. 7). In addition, in the rear of the property, the plan shows empty plots of land on which two bank buildings were constructed in 1897<sup>98</sup> at Kotzebuego Street, 6 Wawelberga Street and 8 Epsteinów Street. Time was needed to prepare the site for their construction, hence the rapid pace of work in constructing the WMS outbuilding. The bank buildings are already noted in the later Lindley's plan (Fig. 8).

The new **rear outbuilding** was a three-floor building like the other buildings, wider than the old one on this site, although also single-bay (Figs. 9, 10). It was connected on the right-hand side with a folded outbuilding, forming a uniform façade in a straight section, in which the central avant-corps containing the staircase stood out (Fig. 7). The functional layout of the two outbuildings must have been independent (they were built at different times), hence it seems that in the latter the architect arranged larger and more comfortable

<sup>92</sup> H. Bojczuk, *Kronika...*, op. cit., p. 199.

<sup>93</sup> Kotzebuego Street (now Fredry Street) was designed in 1874 and charted in 1876. Quoted in: J. Zieliński, *Atlas dawnej architektury ulic i placów Warszawy*, vol. 3, Warszawa 1996, pp. 163–173.

<sup>94</sup> At the WMS meetings in 1878, Dr W. Szokalski and Dr St. Chomętowski spoke about the need to design homes with adequate solar exposure, pointing to American examples of home construction. Cf.: H. Bojczuk, *Kronika...*, op. cit., p. 211.

<sup>95</sup> The dynamic growth of Warsaw's population in the second half of the nineteenth century increased the demand for rental flats and commercial premises. Cf.: M. Nietyksza, *Ludność*, in: *Wielkomięjski rozwój...*, op. cit. pp. 81–83; M. M. Drozdowski, A. Zahorski, op. cit., p. 244.

<sup>96</sup> H. Bojczuk, *Kronika...*, op. cit., p. 257.

<sup>97</sup> Op. cit., p. 259.

<sup>98</sup> A. Gruchalska, *Bankowe gmachy*, 'Spotkania z Zabytkami', 1994, no. 3, pp. 8–11; A. Kraushar, op. cit., p. 13; J. Zieliński, op. cit., pp. 165–173.

flats, two or three rooms in an enfilade, with a kitchen and servants' quarters accessible on the opposite side of the staircase, but from the same landing. Instead of a servants' room, there could have been toilets there. This arrangement explains the fact that the avant-corps of the staircase was placed asymmetrically inside the outbuilding in which it was located, leaving a small space to the right of the staircase, certainly too small for a flat.<sup>99</sup>

Thanks to voluntary contributions from students and doctors, **an experimental laboratory** was set up in the WMS residence in 1884, providing for a fixed budget for its upkeep from the income from the front house. It is difficult to say where it was located initially, perhaps in the room remaining after the 'cancelled reading room' located above the library and accessible by a spiral staircase, which was not very popular.<sup>100</sup> It was initially staffed by four doctors, in 1894 – by ten, and it was headed by prof. H. Hoyer and Edward Przewoski. Among other things, it was equipped with microscopes, a microtome and anatomo-pathological preparations.<sup>101</sup> In 1898, it was moved closer to the meeting room, where microscopic experiments were demonstrated, to the 'attached part of the premises of the old front house,' as requested in 1894 by Dr Włodzimierz Brodowski, then permanent secretary of the Society, with plans for such a conversion. In the absence of other data, it is not possible to determine whether this concerned a part of the second floor of the old tenement. A part of the former tenement can be seen in an engraving from 1876 (Fig. 11).

<sup>99</sup> One could suppose that architect Bronisław Muklanowicz may also have been the author of the new outbuildings. Dr. W. Szokalski inspected with him the older buildings at the WMS residence at Niecała Street in 1883. Cf.: H. Bojczuk, *Kronika...*, op. cit., p. 229.

<sup>100</sup> Maximilian Zweigbaum, librarian of the WMS since 1911, writes that only a handful of people used it. Quoted in: M. Zweigbaum, op. cit., pp. 68–69.

<sup>101</sup> About the WMS Laboratory: H. Bojczuk, *Kronika...*, op. cit., pp. 238, 275, 290–294.

However, in 1904, construction started again, which involved the **'restoration of the premises on the second floor of the transverse and left-hand outbuilding in the property'**, where 'the librarian's office and study, as well as a reading room, were arranged.'<sup>102</sup> As recalled by the Society's librarian, Dr Maksymilia Zweigbaum,<sup>103</sup> the reading room had a good connection to the main building of the residence in its new location, being on the same floor as the meeting room and library, reachable by walking through the connector building, in a one-bay side outbuilding, where it occupied a spacious room ('it's a pity it was a connecting one'), furnished 'along the walls with tastefully made cabinets' for medical journals. The reading room was equipped with a toilet ('washroom') connected to a sewer system and gas lighting. Fire hydrants with hoses were also provided there. A large room was provided next to the reading room for the librarian's study, equipped with two long tables for card catalogues. The study was separated from the enfilade by a light timber wall, which formed a corridor – 'a kind of passageway' leading to the Society's chancellery. The last room may have been at the end of the row, in the rear outbuilding, close to the staircase. During this time, Zweigbaum recalls, interest in the library and reading room increased, and there were requests for subscriptions to new American medical journals.<sup>104</sup> In 1905, there were plans to install a telephone in the WMS chancellery.<sup>105</sup>

The construction work started in 1904 included another important project: the demolition of the old two-floor front building and the construction in its place of a new one,

<sup>102</sup> The Society, after the construction of the new transverse outbuilding, decided to use its upstairs space as well, occupying the three buildings on the left-hand side of the property at the same level.

<sup>103</sup> M. Zweigbaum, op. cit., pp. 72–73.

<sup>104</sup> M. Wodzinowska, op. cit., p. 20; H. Dusińska, op. cit., pp. 151–152.

<sup>105</sup> Quoted in: H. Bojczuk, *Kronika...*, op. cit., pp. 312, 320ff.

with four floors on the street side and five on the courtyard side, according to the design by Franciszek Lilpop and Karol Jankowski.<sup>106</sup> **The new six-floor front tenement**, the proceeds from which were to be used for the scientific purposes of the Society, was covered with a roof in January 1905, but due to frequent workers' strikes and 'general confusion,' the finishing work extended on until October.<sup>107</sup> The tenement had two spacious shops on the ground floor and second floor, and residential floors above. On the edge of the building there was a gate passage leading to the centre of the courtyard, with an entrance to an elegant staircase.

Architectural drawings of the tenement<sup>108</sup> indicate that the building had a mixed masonry and iron frame structure. In the basements, ground floor and first floor (mezzanine), wrought iron columns arranged in a double row formed a stable structure together with flat ceramic ceilings on iron beams. This allowed additional use of the usable area of these floors. On the ground floor and mezzanine of the shop, an open plan across the full depth of the building allowed for free arrangement of the interior, illuminated by wide display windows (Figs. 14, 15). The new tenement is not documented in any plans of Warsaw known to the author, but the presence of the buildings among those of the residence is confirmed by photographs (Figs. 9, 10, 15). On the upper floors, comfortable six-room flats were laid out in a two-bay and one-and-a-half-bay layout, accessible from the main staircase, after entering from a gate passage. The attic, illuminated by dormer windows, contained a sixth floor with three one-bedroom flats with a kitchen for WMS servants. Tenant cellars were set up under the courtyard.

There was also a kitchen staircase leading to the flats, located in an oval staircase with exit to the courtyard. This staircase filled the gap in the place formerly occupied by a timber shed separating the former tenement from the newly constructed side outbuilding. The tenement was equipped with modern plumbing, central heating, toilets, lighting and electric bells.

The composition of the façade was in line with the Art Nouveau and early modernism trends of the time, subordinated to the main division by means of a thin cornice into a zone of usable ground floor and upper residential floors. The soft forms of the decoration contrasted with the technical simplicity of the glass shop windows. The asymmetry of the façade was determined by the different shape of the extreme axis with the gate passage. The part of the building above the entrance gate formed a protrusion covering the two stacked balconies-loggias and passing smoothly at the top into an avant-corps crowned with a convex gable in a floral frame. In addition, the flat surface of the avant-corps was tilted slightly backwards - close to the edge of the roof, giving the impression of a slight imbalance and emphasising the freedom in the use of form.

More orderly was the right-hand part of the façade corresponding to the repeated residential floors, which was defined by two rows of rectangular windows placed close to each other on six axes. Flat pilasters of great order with mask-shaped heads were added between the windows at regular intervals, linking the two floors. The traditional beams have been replaced by a linear relief - a graphic frieze made up of several parallel lines, connecting the masks-heads and forming an original ornament ending in a small cornice under the line of the mansard roof. The lower part of the façade was characterised by a technical simplicity of form, opening up views into the interior of the shops with large

<sup>106</sup> J. Roguska, op. cit., pp. 11-14, 68-71, 149; 'Przegląd Techniczny', op. cit., pp. 494-495.

<sup>107</sup> J. Bieliński, *Kliniki Królewskiego Warszawskiego Uniwersytetu*, Warszawa 1906, pp. 353-392.

<sup>108</sup> 'Przegląd Techniczny', op. cit., pp. 494-495.

glazing framed by rectangular masonry and narrow strips in place of ceilings corresponding to the framework of the structure.

At the end of all the work, the courtyard was tidied up and a garden in the courtyard ('plantings were established') with an ornamental octagonal fence was restored. In the courtyard, there was a former well, probably in an altered form – a pump or cast-iron water supply spring. The garden in the inner courtyard may have changed shape due to the construction of the new tenement and the tenant cellars under part of the courtyard. The complex survived in the form described herein until the outbreak of the Second World War.

### Summary and Conclusions

On the basis of the analyses carried out, it was established that the WMS residence consisted of a building complex in the form of a tenement with a single courtyard, with outlying outbuildings and two front tenements. The elegant Society's building, erected in 1873, was distinguished by its stylish Neo-Renaissance façade, juxtaposed in 1905 with the avant-garde Art Nouveau style of the second tenement. The architecture of both tenements and the accompanying outbuildings was characterised by high-quality spatial solutions and rational functional and technical innovative solutions that met the Society's objectives. These were made possible by hiring the best architects. The residence was built in stages – between 1872 and 1905, the existing buildings were transformed by adapting and modernising them and, over time, replacing them with more modern buildings. The projects were organised in such a way that they did not disrupt the continuity of the institution's operation. The construction of the WMS residence was financed by membership fees and donations to the Society received throughout its existence.

In this project, the features of juxtaposition and mismatch were discernible, which became a driver of action and a source of success. The architecture of the tenements expresses this approach – the two front buildings were showpieces of the complex, but were fundamentally different. They served different functions, but what they had in common were the two categories of space use: commercial and residential. They influenced the programme of the buildings, the layout of the interiors and the mixed design used. This is reflected in the composition of the façades, which differ depending on the time of their construction and their different styles.

The classic simplicity of the elegant residence was in line with the scale of the existing buildings along the street, but it also brought a high artistic value, testifying to the status of the institution. A new quality was introduced by contrasting the less architecturally sophisticated tenements. The filling of the frontage with a public building, adapted in scale but different in function, was contrary to the customs at the time and brought new utility value to the space of a street dating back to the 18th century. A set of peripherally located outbuildings provided a residential and utility programme for the institution. The use of modern technology, complying with the spirit of progress, to improve the hygiene of the environment, access to clean water, sanitation, gas, heating, electricity or waste management was unpopular at the end of the 19th century and may have caused public distrust.<sup>109</sup> The Art Nouveau forms of the newer, early modernist tenement stood in opposition to each other, bringing in an avant-garde quality. They also contrasted with the classical form of the neighbouring building in terms of scale.

Thanks to a favourable atmosphere for the Society's members, which was conducive to criticism at meetings at the WMS residence,

<sup>109</sup> The *Kroniki tygodniowe* [Weekly chronicles] of Bolesław Prus, published in 'Kurier Warszawski' since 1875, attest to this.

mismatches or differences in medical views, methods and diagnoses could prove crucial to the development of the highest medical standards. The Warsaw Medical Society, established in 1820 and later erecting its own residence in 1873, created a safe environment for the exchange of ideas during a period of tightened state censorship that restricted the freedom of science and education. With exceptional merits in the field of medicine and medical education in Warsaw, the Society created - irrespective or in spite of limited financial possibilities - an exceptionally interesting complex of buildings in the centre of Warsaw, characterised by heterogeneity and stylistic diversity, which functioned at Niecała Street until 1944. Although the building complex constituting the residence of the Warsaw Medical Society no longer exists, we must not forget that it was an important place for the members of the Warsaw Medical Society and an extraordinary architectural landmark on the map of Warsaw in the second half of the 19th century and the first half of the 20th century.

- Bartnicka K., *Uniwersytety europejskie na przełomie XVIII i XIX wieku*, 'Kwartalnik Historii Nauki i Techniki', 2015, no. 1
- Bernatowicz T., *Ogród i miasto. Z dziejów kształtowania się przestrzeni publicznej Osii Saskiej w XIX wieku*, in: *Historyczne place Warszawy*, ed. B. Wierzbicka, Warszawa 1994
- Bieliński J., *Królewski Uniwersytet Warszawski (1816–1831)*, vol. 1, Warszawa 1907
- Bieliński J., *Kliniki Królewskiego Warszawskiego Uniwersytetu*, Warszawa 1906
- Bieniecki Z., *Oś barokowa Warszawy*, 'Kwartalnik Architektury i Urbanistyki', 1960, no. 4
- 'Biesiada Literacka', 1892, no. 1
- Bojczuk H., *Towarzystwo Medyczne Wileńskie – pierwsze półwiecze (1805–1850): zarys dziejów*, 'Medycyna Nowożytna', 2000, no. 2
- Bojczuk H., *Kronika Towarzystwa Lekarskiego Warszawskiego w latach 1820–1915*, in: *Towarzystwo Lekarskie Warszawskie 1820–2005, część pierwsza 1820–1917*, ed. Z. Podgórska-Klawe, Warszawa 2005
- Brożek K., *Ruch na rzecz podnoszenia kwalifikacji zawodowych polskich lekarzy w latach 1805–1952. Towarzystwa i kursy*, 'Medycyna Nowożytna', 2003, no. 1–2
- Dębicka M. K., *Dzieje opiniowania sądowo-lekarskiego w Królestwie Prus w XVIII stuleciu*, 'Archiwum Medycyny Sądowej i Kryminologii', 2021, no. 1–2
- Dom dochodowy Towarzystwa Lekarskiego w Warszawie*, 'Przegląd Techniczny', 1907, no. 41
- Drozdowski M.M., Zaborski A., *Historia Warszawy*, Warszawa 1981
- Dusińska H., *Towarzystwo Lekarskie Warszawskie w latach 1945–2005*, in: *Towarzystwo Lekarskie Warszawskie 1820–2005, część druga 1916–2005*, ed. Z. Podgórska-Klawe, Warszawa 2005
- Dydyński L., *Zarys stuletnich dziejów Towarzystwa Lekarskiego Warszawskiego*, 'Medycyna', 1938, nos. 17, 18
- Gerner K., *W 130 rocznicę założenia Towarzystwa Lekarskiego Warszawskiego*, 'Polski Tygodnik Lekarski', 1952, no. 21
- Gieysztor A., Herbst S., Szwankowski E., *Kształty Warszawy*, 'Biuletyn Historii Sztuki', 1947, no. 1/2
- Gruchalska A., *Bankowe gmachy*, 'Spotkania z Zabytkami', 1994, no. 3
- Gryglewski R. W., *Medycyna w ujęciu Jędrzeja Śniadeckiego*, 'Opuscula Musealia', 2019, no. 26
- Grzybowski A., Winiarczyk I., *Ciekawe życie ojca polskiej okulistyki Wiktora Feliksa Szokalskiego (1811–1891) – w dwustulecie urodzin*, 'Acta Ophthalmologica Polonica', 2011, no. 7–9
- Hornowski J., *O Polskim Towarzystwie Lekarskim*, 'Medycyna-Dydaktyka-Wychowanie', 1985-1986, no. 1-4
- Hrieder P., Louis-Courvoisier M., *Enlightened Physicians: Setting Out on an Elite Academic Career in the Second Half of the Eighteenth Century*, 'Bulletin of the History of Medicine', 2010, no. 4
- Ilustrowany Przewodnik po Warszawie*, Warszawa 1893
- Kita J., *Przygotowanie lekarzy Królestwa Polskiego do walki z epidemiami chorób zakaźnych w XIX w. Zarys problematyki badawczej*, 'Studia z Historii Społeczno-Gospodarczej', 2022
- Kłosek-Kozłowska D., *O wartościach przestrzennych Osii Saskiej Warszawy*, 'Kwartalnik Architektury i Urbanistyki', 2017, no. 3
- Kosmowski W., *50-lecie pierwszej lecznicy dla przychodzących chorych w Warszawie 1872–1922*, 'Zdrowie', 1923, no. 10–11
- Koźmiński St., *Słownik lekarzów polskich*, Warszawa 1888
- Kraushar Al., *Ogród Saski w Warszawie (1727–1927)*, 'Kronika Warszawy', 1927, no. 2

- Kwiatkowski M., *Architektura mieszkaniowa Warszawy*, Warszawa 1989
- Kwiatkowski M., *Architektura w latach 1765–1830*, in: *Sztuka Warszawy*, ed. M. Karpowicz, Warszawa 1986
- Łupienko A., *Kamienice czynszowe Warszawy 1864–1914*, Warszawa 2015
- Łupienko A., *Mikroświat kamienicy czynszowej doby zaborów. Funkcjonowanie i życie w warszawskich kamienicach w źródłach z lat 1864–1914*, 'Journal of Urban Ethnology', 2013
- Łoza St., *Architekci i budowniczowie w Polsce*, Warszawa 1954
- Ostrowska T., *Geneza Towarzystwa Lekarskiego Warszawskiego*, 'Miscellanea Historico-Archivistica', 2002
- Ostrowska T., *Pamiętnik Towarzystwa Lekarskiego Warszawskiego*, 'Gazeta Lekarska', 2001, no. 6
- Ostrowska T., *Krótki przegląd XIX-wiecznej prasy zawierającej materiały do historii nauk medycznych*, 'Analecta', 2005, no. 1–2
- Pesze J., *Stulecie Towarzystwa Lekarskiego Warszawskiego 1820–1920: Dzieje Towarzystwa, cz. 1, Pierwsze półwiecze*, Warszawa 1931
- Pinell P., *The Genesis of the Medical Field: France, 1795–1870*, 'Revue française de sociologie', 2011, no. 5
- Płonka-Syroka B., *Niemiecka medycyna romantyczna (1797–1848) w opiniach przedstawicieli polskiego środowiska naukowego do 1863 roku*, 'XIX wiek. Rocznik Towarzystwa Literackiego im. A. Mickiewicza', 2015, year VIII
- Płonka-Syroka B., *Historyczna świadomość lekarzy wobec odkryć naukowych nowej fizyki w końcu XVIII i pierwszej połowy XIX w.*, 'Medycyna Nowożytna', 2000, no. 1
- 'Przegląd Techniczny', 1907, no. 41
- 'Przegląd Techniczny', 1907, no. 52
- Przewodnik Warszawski informacyjno-adresowy na rok 1869*, Warszawa 1869.
- Putkowska J., *Zmiany programów oraz ich wpływ na rozplanowanie kamienic patrycjuszowskich w XVI i XVII w. w Polsce.*, 'Kwartalnik Architektury i Urbanistyki', 1985, no. 2
- Roguska J., *Karol Jankowski. Architekt warszawski początku XX wieku. Życie i twórczość*, Warszawa 1978
- Sobieszczański F. M., *Ogród Saski w Warszawie*, 'Tygodnik Ilustrowany', 1869, no. 92
- Sobieszczański F. M., *Rys historyczno-statystyczny wzrostu i stanu miasta Warszawy od najdawniejszych czasów aż do 1847 roku*, Warszawa 1848
- Szustakiewicz I., *Systematyka form historyzmu w pracach warszawskiego architekta XIX wieku na przykładzie twórczości Juliana Ankiewicza*, 'Kwartalnik Architektury i Urbanistyki', 2013, no. 1
- Szwejczerowa A., *Siedziby Towarzystwa Lekarskiego Warszawskiego w latach 1820–1944*, 'Archiwum Historii Medycyny', 1980, no. 2
- Śródka A., *Krótki zarys dziejów nauczania medycyny w Warszawie*, 'Medycyna-Dydaktyka-Wychowanie', 1989, no. 3–4
- Śródka A., *Rola lekarzy w utworzeniu Towarzystwa Naukowego Warszawskiego*, 'Miscellanea Historico-Archivistica', 2002
- Taryffa domów miasta Warszawy dla wygody publiczney wydana*, Warszawa 1808
- Taryffa domów miasta stołecznego Warszawy dla wygody publiczney nowo wydana*, Warszawa 1821
- Taryffa domów miasta stołecznego Warszawy: dla wygody publiczney nowo wydana, podzielona na wydziały policyjne i cyrkuły oraz przedmieścia Pragi i domów za rogatkami będącymi*, Warszawa 1825
- Taryffa domów miasta stołecznego Warszawy i przedmieścia Pragi według nowego podziału*, compiled by Jan Glücksberg, Warszawa 1832
- Taryffa domów miasta Warszawy i Pragi z planem ogólnym i 128 szczegółowych planików ulic i domów*, compiled by H. Świątkowski, Warszawa 1852
- Towarzystwo lekarskie warszawskie*, 'Tygodnik Ilustrowany', 1876, no. 31



*Towarzystwo Lekarskie Warszawskie 1820–2005*, parts 1 and 2, ed. Z. Podgórska-Klawe, Warszawa 2005

*Wielkomięjski rozwój Warszawy do 1918 r.*, ed. I. Pietrzak-Pawłowska, Warszawa 1973

Wodzinowska W., *Stan bibliotek polskich*, 'Przegląd Biblioteczny', 1947, no. 1–2

Zieliński J., *Atlas dawnej architektury ulic i placów Warszawy*, vol. 3, Warszawa 1996

Zieliński J., *Atlas dawnej architektury ulic i placów Warszawy*, vol. 12, Warszawa 2006

*Złota księga medycyny warszawskiej*, ed. M. Krawczyk, Warszawa 2009

Zweigbaum M., *Dzieje Biblioteki Towarzystwa Lekarskiego Warszawskiego*, 'Medycyna', 1939, nos. 1, 2

### **Cartographic sources**

Central Archives of Historical Records, cartographic collection, *Plan miasta stołecznego Warszawy, 1822, oprac. Korpus Inżynierów i Wojskowych Królestwa Polskiego*, ref. 1/402/0/-/77–5

Central Archives of Historical Records, cartographic collection, *Plan de la ville de Varsovie, 1837 - part*, ref. 1/402/0/-/92–7

State Archives in Warsaw, Assembly: Sewer and Water Mains Construction Board in Warsaw, 'Plan Lindleya', by section, ref. 1001–1/187

State Archives in Warsaw, Assembly: Measurement Department of the Sewer and Water Mains Construction Board in Warsaw, 'Plany Lindleyów', by block, ref. 1001/IV– 452

National Library, *Plan Miasta Warszawy, 1808*, drawn by J. Bach, ref. ZZK 20 305

National Library, *Plan miasta Warszawy, 1838*, compiled by Koriot-Richter, ref. ZZK 8954–8962

National Library, *Plan miasta Warszawy, 1859*, compiled by Kondratenko, ref. ZZK 1065