

# Q

Architecture  
and town planning  
Quarterly

Kwartalnik architektury  
i urbanistyki

Q Architecture  
and town planning  
Quarterly  
Kwartalnik architektury  
i urbanistyki

4/2025  
tom LXX  
ISSN 2543-0451  
ISSN 0033-9845

Konrad Szumiński, *Wzorce projektowe i metody powojennej odbudowy ulicy Nowy Świat w Warszawie w latach 1944–1949*, „Kwartalnik Architektury i Urbanistyki”, t. LXX, 2025, z. 4, s. 42–69

Konrad Szumiński, *The design models and methods of the post-war reconstruction of Nowy Świat Street in Warsaw in 1944–1949*, "Architecture and Town Planning Quarterly", vol. LXX, 2025, no. 4, pp. 42–85 [English version pp. 70–85]

DOI: 10.17388/WUT.2025.0068.ARCH

Artykuł dostępny na licencji Creative Commons CC BY-NC-SA 4.0

This article is available under a Creative Commons CC BY-NC-SA 4.0 license



# Wzorce projektowe i metody powojennej odbudowy ulicy Nowy Świat w Warszawie w latach 1944–1949

Konrad Szumiński, mgr inż. arch.  
Wydział Architektury  
Politechnika Warszawska

Konrad Szumiński, MSc Arch.  
Faculty of Architecture  
Warsaw University of Technology

## Streszczenie

Celem niniejszego artykułu jest identyfikacja wzorców i metod kształtowania elewacji kamienic przy ulicy Nowy Świat w Warszawie z perspektywy formalno-estetycznej oraz ocena stopnia zgodności odbudowanych fasad z ich historycznymi pierwowzorami, właściwymi m.in. dla XIX-wiecznej architektury z czasów Królestwa Kongresowego. Szczególną uwagę poświęcono elewacjom domów przy ul. Nowy Świat 40 i 49, które stanowiły istotny wzorzec gabarytowo-stylistyczny dla projektów odbudowy pozostałych fasad.

Przeprowadzone badania polegały na analizie tzw. wskaźników stereometrycznych, opisujących gabaryt, tektonikę i artykulację zabudowy. Zakres badań komparatystycznych ograniczono do frontowych elewacji kamienic tworzących zwarte pierzeje ulicy. Porównano ich stan istniejący z historycznym wizerunkiem z lat 1938–1939, udokumentowanym na fotografiach archiwalnych. Opierając się na wyodrębnionych kryteriach sklasyfikowano je według trzech metod odbudowy: kontrastu, stylizacji oraz rekonstrukcji.

Wyniki badań wskazują, że jedynie nieliczne fasady spełniają kryteria wiernej rekonstrukcji – większość reprezentuje formę stylizacji, a niektóre zaprojektowano całkowicie od nowa. Przeprowadzona analiza pozwala lepiej zrozumieć estetyczne założenia powojennej odbudowy ulicy Nowy Świat oraz porządkuje stan wiedzy na temat faktycznych metod przywracania historycznego charakteru tej reprezentacyjnej arterii Warszawy.

## Słowa kluczowe

Warszawa | ulica Nowy Świat | odbudowa |  
rekonstrukcja | kreacja architektoniczna | harmonia

## Wprowadzenie

„Wąwóz Nowego Światu. Straszny widok. Tu nie ma nic. Złowrogi jar. Pojedynczy ludzie, żeby zejść autu z drogi, wspinają się na zbocza – zwały dawnych pałaców. Niemojewski mówi, że tu właśnie trzeba będzie zacząć. »Naprzód Nowy Świat i Krakowskie«”<sup>1</sup>. Taki obraz ulicy Nowy Świat wyłania się z relacji Józefa Sigalina w styczniu 1945 r., po powrocie do zrujnowanej na skutek działań

<sup>1</sup> J. Sigalin, *Nad Wisłą wstaje warszawski dzień...*, Warszawa 1963, s. 28.

wojennych Warszawy. Zespołowa lustracja zanurzonej w gruzach stolicy, przeprowadzona przez Grupę Operacyjną „Warszawa”<sup>2</sup> w ciągu zaledwie dziesięciu dni, wyznaczyła wstępny kierunek i kolejność podejmowanych działań na rzecz odbudowy utraconego krajobrazu miasta. Spośród wszystkich fragmentów dawnej Warszawy odcinek ulicy Nowy Świat uznano za najbardziej „warszawski”: „Nie ma drugiej takiej ulicy na świecie. Ten, kto ją choćby raz zobaczył, wspominając Warszawę zawsze ją właśnie z dna pamięci wydobędzie i z tym miastem skojarzy. W »dowodzie osobistym« Warszawy – ona jest owym »znakiem szczególnym«, rozpoznawczym”<sup>3</sup>. Konieczność przywrócenia utraconego „obrazu” dawnej stolicy stała się zasadniczym postulatem pierwszych lat odbudowy, sformułowanym przez Jana Zachwatowicza<sup>4</sup>. Odtworzone zabytki, mimo świadomie popełnianego fałszu konserwatorskiego, miały stać się pomnikami pamięci – żywymi symbolami dawnej świetności polskiej kultury<sup>5</sup>. Ogromne straty w tkance architektonicznej Warszawy wymagały podjęcia przez społeczeństwo, w tym architektów, wysiłku odbudowy całych zespołów zabytkowych. To właśnie Nowy Świat, będący „osią” terenów staromiejskich, stał się obszarem pierwszych prac, a jego restytucja w formach historyzujących została najwcześniej ukończona<sup>6</sup>.

### Stan badań

Aspekt kreacji architektonicznej w twórczości projektantów odtwarzających przedwojenny „obraz” ulicy Nowy Świat, opartej na umiejętnym korzystaniu z wzorców architektury klasycznej, nie doczekał się do tej pory szczegółowego omówienia. Nieliczne opracowania naukowe<sup>7</sup> koncentrują się na rozważaniach związanych z poszukiwaniem źródeł ideowych metod odbudowy. Nie zawierają jednak szerszych analiz dotyczących autorskich decyzji projektowych, podejmowanych wówczas przez architektów, które znajdują odzwierciedlenie choćby w kompozycji elewacji.

Tegoroczny jubileusz 80-lecia odbudowy Warszawy skłonił autora niniejszego artykułu do podjęcia zobjektywizowanej próby wyjaśnienia metod kształtowania fasad odbudowanych domów, wpisującej się we współczesny kierunek badań naukowych nad krajobrazem przestrzeni miejskiej w nurcie fizjonomiczno-estetycznym<sup>8</sup>. Podejście to polega na identyfikacji cech zabudowy miejskiej za pomocą

<sup>2</sup> Grupa Operacyjna „Warszawa” pod kierownictwem inż. kpt. Józefa Sigalina, prof. inż. Lecha Niemojewskiego oraz prof. inż. Bohdana Lacherta została powołana przez Biuro Planowania i Odbudowy na polecenie ówczesnego Prezesa Rady Ministrów w celu dokonania wstępnej oceny zniszczeń zrujnowanego miasta; zob. A. Skalmowski, *Działalność Grupy Operacyjnej PKWN „Warszawa” w styczniu 1945 r.*, „Kronika Warszawy”, 2014, nr 1(150), s. 131–143.

<sup>3</sup> J. Sigalin, op. cit., s. 106.

<sup>4</sup> J. Zachwatowicz, *Program i zasady konserwacji zabytków*, „Biuletyn Historii Sztuki i Kultury”, 1946, nr 1/2, s. 48.

<sup>5</sup> Op. cit., s. 52.

<sup>6</sup> J. Górski, *Warszawa w latach 1944–1949. Odbudowa*, Warszawa 1988, s. 389.

<sup>7</sup> Zob. M. Popiołek, *Powojenna odbudowa ulicy Nowy Świat w Warszawie*, Warszawa 2012; P. Majewski, *Ideologia i konserwacja. Architektura zabytkowa w Polsce w czasach socrealizmu*, Warszawa 2009.

<sup>8</sup> K. Kowalczyk, *Wskaźnikowa ocena wartości estetycznej krajobrazu miejskiego na przykładzie centrum Wieliczki*, „Space-Society-Economy”, 2021, nr 32, s. 7–37.

wskaźników stereometrycznych, opisujących budynki jako ściśle określoną, trójwymiarową strukturę, która kształtuje wygląd oraz percepcję ulic i placów w mieście.

Uwarunkowania powstawania klasycystycznej „szaty architektonicznej” Nowego Świata w XIX wieku, do której odwoływano się w pierwszych latach powojennej odbudowy, zostały kompleksowo przedstawione w monografii autorstwa Aleksandra Łupienko<sup>9</sup>. Rozważania zawarte w przywołanej publikacji skupiają się jednak na rozwoju przestrzeni publicznej miasta i nie uwzględniają odniesień do tematyki motywów kompozycyjno-dekoracyjnych stosowanych na elewacjach. Tematyka wystroju architektonicznego XIX-wiecznej zabudowy Warszawy od lat znajduje się w obszarze zainteresowań wielu badaczy<sup>10</sup>. Dotychczas wydane publikacje są jednak ukierunkowane w większości na studia detali kamienic wybudowanych w drugiej połowie XIX wieku, zaś dzieje ich architektury przedstawione są przeważnie z perspektywy twórczości jedynie kilku wybranych architektów tworzących w omawianym okresie<sup>11</sup>.

### Cel i zakres badań

Zakres badań ograniczono do pierwszego etapu odbudowy Warszawy, obejmującego lata 1944–1949, utożsamianego z programem Jana Zachwatowicza<sup>12</sup>. Głównym celem pracy była analiza formalnych rozwiązań architektonicznych odbudowanych pierzei ulicy Nowy Świat. Istotne z punktu widzenia ustalenia metod zastosowanych w powojennej odbudowie było wyodrębnienie wzorców i zasad projektowych, jakimi posługiwano się w procesie kreacji nowych, zharmonizowanych ze sobą elewacji kamienic.

<sup>9</sup> A. Łupienko, *Przestrzeń publiczna Warszawy w pierwszej połowie XIX wieku*, Warszawa 2012.

<sup>10</sup> Od kilkudziesięciu lat badania w zakresie rozpoznania i inwentaryzacji detalu architektonicznego warszawskiej architektury prowadzi przede wszystkim Jadwiga Roguska, zob.: *Przejazdy bramne i klatki schodowe kamienic warszawskich w drugiej połowie XIX i na początku XX wieku*, „Kwartalnik Architektury i Urbanistyki”, 1978, z. 1–2; *Treści i funkcje informujące detalu w architekturze warszawskiej w drugiej połowie XIX i na początku XX wieku*, w: *Conservatio est aeterna creatio*, red. J. Krawczyk, Toruń 1998; *Drzwi w warszawskich kamienicach w drugiej połowie XIX i na początku XX wieku*, w: „Prace Naukowe Wydziału Architektury Politechniki Warszawskiej”, T. III, red. J. Putkowska, Warszawa 2003; *Detal i dekoracja w architekturze mieszkaniowej Warszawy w drugiej połowie XIX i na początku XX wieku: wystrój schodów. Zarys typologii i ewolucji formy wybranych elementów*, „Kwartalnik Architektury i Urbanistyki”, 2008, z. 1; *Detal architektoniczny kamienic warszawskich w drugiej połowie XIX i na początku XX wieku: bramy*, „Kwartalnik Architektury i Urbanistyki”, 2009, z. 2; *Kształtowanie strefy wejściowej kamienic warszawskich w drugiej połowie XIX i na początku XX wieku*, „Kwartalnik Architektury i Urbanistyki”, 2010, z. 1–2; *Detal architektoniczny kamienic warszawskich w drugiej połowie XIX i na początku XX wieku: balkony*, „Kwartalnik Architektury i Urbanistyki”, 2010, z. 4; *Okna i ich oprawa architektoniczna w warszawskich kamienicach w drugiej połowie XIX i na początku XX wieku*, „Kwartalnik Architektury i Urbanistyki”, 2011, z. 1; *Metalowy detal zewnętrzny w architekturze mieszkaniowej Warszawy 1850–1939*, w: *Dziedzictwo na nowo odkrywane. Detal architektoniczny 1850–1939*, red. J. Roguska, Warszawa 2014; *Metalowy detal wewnętrzny w architekturze mieszkaniowej Warszawy 1850–1939*, w: *Dziedzictwo na nowo odkrywane. Detal architektoniczny 1850–1939*, red. J. Roguska, Warszawa 2014; *Żeliwny detal architektoniczny w architekturze warszawskiej Pragi*, w: *Detal architektoniczny warszawskiej Pragi 1850–1939*, red. J. Roguska, Warszawa 2018; *Detal architektoniczny schodów i klatek schodowych w kamienicach warszawskiej Pragi*, w: *Detal architektoniczny warszawskiej Pragi 1850–1939*, red. J. Roguska, Warszawa 2018.

<sup>11</sup> Charakterystykę języka formalnego używanego przez warszawskich architektów w drugiej połowie XIX w., na przykładzie twórczości Juliana Ankiewicza, przedstawiła Iwona Szustakiewicz, zob.: I. Szustakiewicz, *Systematyka form historyzmu w pracach warszawskiego architekta XIX wieku na przykładzie twórczości Juliana Ankiewicza*, „Kwartalnik Architektury i Urbanistyki”, 2013, z. 1.

<sup>12</sup> B. Szmygin, *Kształtowanie koncepcji zabytku i doktryny konserwatorskiej w Polsce w XX wieku*, Lublin 2000, s. 144–157.

### Materiały i metody badań

W wyniku kwerendy bibliograficznej opracowano syntezę założeń ideowych stojących za programem odbudowy Nowego Światu. W badaniach wykorzystano metodę obserwacyjną, obejmującą studium kompozycji i dekoracji fasad przy ulicy Nowy Świat w ramach wizyt studialnych w terenie przeprowadzonych w kwietniu i maju 2025 roku. Podstawowym źródłem wiedzy o stanie zachowania elewacji kamienic, tworzących zwarte pierzeje ulicy, były materiały ikonograficzne dostępne w zbiorach Narodowego Archiwum Cyfrowego<sup>13</sup> oraz Archiwum Państwowego w Warszawie<sup>14</sup>. Następnie, na podstawie zgromadzonej dokumentacji, zastosowano metodę komparatystyczną, polegającą na studiach porównawczych stanu istniejącego elewacji frontowych z ich stanem pierwotnym, udokumentowanym na fotografiach archiwalnych. Analizy umożliwiły odczytanie zasad kształtowania kompozycji elewacji, rozpoznanie ich cech strukturalnych oraz ocenę stopnia zgodności z historycznymi rozwiązaniami formalnymi. Badania obejmowały także poszukiwania pochodzenia niektórych motywów dekoracyjnych należących do wystroju analizowanych elewacji. Na podstawie zebranych danych i przy wykorzystaniu metod statystycznych opisano skalę zachodzących zjawisk, a następnie dokonano graficznej interpretacji wyników badań przy użyciu technik cyfrowych. Wnioski końcowe opracowano i uporządkowano w formie tabelarycznej.

### Wzorce projektowe odbudowy

Powojenna odbudowa Nowego Światu w latach 1947–1950 przywróciła klasycyzującą oprawę architektoniczną ulicy z przełomu XVIII i XIX w., a zwłaszcza z okresu Królestwa Kongresowego<sup>15</sup>. Arteria, od 1815 roku sukcesywnie zabudowywana po obu stronach murowanymi gmachami w miejscu drewnianych domów, była jedną z najdłuższych i najbardziej reprezentacyjnych w ówczesnej stolicy<sup>16</sup>. Z opisów z 1826 roku wynika, że zyskujący na popularności Nowy Świat<sup>17</sup> zaliczono do najcenniejszych ulic Warszawy (wraz z Krakowskim Przedmieściem, ulicami Senatorską, Miodową, Długą). W tym czasie wykształcił się charakterystyczny dla zabudowy wznoszonej przy placach Teatralnym i Bankowym, Krakowskim Przedmieściu, a szczególnie Nowym Świecie, typ architektoniczny dwupiętrowych domów o klasycystycznych fasadach<sup>18</sup>. Kamienice wyróżniały się odmiennym, reprezentacyjnym charakterem na tle intensywnie zabudowywanej północno-zachodniej części miasta<sup>19</sup>. W drugiej połowie XIX w. wiele z nich zostało jednak nadbudowanych, a na miejscu kilku rozebranych domów wzniesiono całkiem nowe, kontrastujące skalą

<sup>13</sup> Archiwum fotograficzne Stefana Rassalskiego, Narodowe Archiwum Cyfrowe, sygn. 3/27/0.

<sup>14</sup> Akta Miasta Warszawy, Zarząd Miejski w m.st. Warszawie; Wydział Planowania Miasta; Referat Gabarytów, Archiwum Państwowe w Warszawie, sygn. 4877–4972.

<sup>15</sup> E. Szwankowski, *Ulice i place Warszawy*, Warszawa 1970, s. 144–148.

<sup>16</sup> J. Maldis, *Ulica Nowy Świat 1815–1870*, „Rocznik Warszawski”, 1997, t. 27, s. 177–202.

<sup>17</sup> Ł. Gołębiowski, *Opisanie historyczno-statystyczne miasta Warszawy*, Warszawa 1826, s. 61.

<sup>18</sup> A. Łupienko, *Kamienice czynszowe Warszawy 1864–1914*, Warszawa 2015, s. 90.

<sup>19</sup> E. Szwankowski, *Warszawa. Rozwój urbanistyczny i architektoniczny*, Warszawa, 1952, s. 171.

i uformowaniem z pozostałymi, dotychczas jednorodnymi stylistycznie budynkami<sup>20</sup>. Rozkwit kapitalistycznej zabudowy, trwający aż do początku XX wieku, niósł za sobą wiele problemów, z których na pierwszy plan wysuwała się ciasnota wąskich korytarzy ulicznych czy brak spójności kompozycyjnej nieracjonalnych i „przekombinowanych” fasad<sup>21</sup>. Postulowano wówczas ujednoczenie wysokości domów w myśl stworzenia harmonijnej i spójnej całości, odnosząc się do tzw. regulacji architektonicznych systemu francuskiego, zastosowanego przez Georges’a-Eugène’a Haussmanna podczas wielkiej przebudowy Paryża<sup>22</sup>. Obecność tzw. niebotyków, liczących po pięć, czasem nawet siedem kondygnacji, była świadectwem triumfu interesu prywatnego nad ogólnym ładem przestrzennym ulic<sup>23</sup>.

Chaotyczny rozwój urbanistyczny ruchliwej ulicy wpłynął na stopniowe pogarszanie się warunków komunikacyjnych. Nowy Świat w okresie dwudziestolecia międzywojennego, obciążony ruchem tramwajowym, pieszym i samochodowym, był nawet nazywany „korkiem stolicy”<sup>24</sup>. W 1935 r. na horyzoncie pojawiła się rewolucyjna wizja gruntownej przebudowy i poszerzenia ulicy, której autorem był architekt Juliusz Nagórski<sup>25</sup>. Projektant przedstawił ówczesnemu prezydentowi Warszawy, Stefanowi Starzyńskiemu, kontrowersyjną koncepcję zburzenia oficyn kamienic. Miało to na celu uwolnienie działek pod budowę usytuowanych równoległe do Nowego Świata dwóch nowych arterii z rytmicznie rozmieszczonymi wieżowcami. Początkowo projekt spotkał się z aprobatą ze strony władz miasta, jednak nie został zrealizowany ze względu na zbyt obszerny zakres proponowanych ingerencji w zabytkową tkankę Traktu Królewskiego<sup>26</sup>.

Idee uregulowania zabudowy ulicy pojawiły się ponownie w środowisku architektonicznym w 1940 r., kiedy to Nowy Świat znacząco ucierpiał w czasie kampanii wrześniowej<sup>27</sup>. Plan przebudowy, zaopiniowany przez Komisję Rzecznawców Urbanistycznych, zakładał m.in. wyrównanie gabarytów przestrzennych ulicy, uproszczenie form elewacji oraz obniżenie wysokości kamienic do trzech pięter<sup>28</sup>. Po wojnie zastosowano się do tych rekomendacji, jednak, co warte podkreślenia, powrócono do skali dwupiętrowych kamienic.

O potrzebie powrotu do cech zabudowy pochodzącej z minionych epok stylowych, pisał sam projektant zaangażowany w proces odbudowy ulicy – Zygmunt Stępiński: „(...) Architekt – konserwator stanął wobec zadania odbudowy nie jednego

<sup>20</sup> Z. Stępiński, *Gawędy warszawskiego architekta*, Warszawa 1984, s. 10.

<sup>21</sup> A. Lauterbach, *Potrzeby estetyczne Warszawy*, Warszawa 1915, s. 26.

<sup>22</sup> Ibidem.

<sup>23</sup> G. Mika, *Od wielkich idei do wielkiej płyty. Burzliwe dzieje warszawskiej architektury*, Warszawa 2017, s. 273.

<sup>24</sup> *Trzy „Nowe Światy” w Warszawie. Rewolucyjny plan przebudowy głównej arterii Stolicy*, „Ilustrowany Kurier Codzienny”, 31 stycznia 1935, s. 6.

<sup>25</sup> Ibidem.

<sup>26</sup> A. Wolmar, *W sprawie regulacji najstarszej arterii*, „Kurier Warszawski”, 9 lipca 1936 (wyd. wieczorne), s. 6.

<sup>27</sup> P. Majewski, *Czas końca, czas początku. Architektura i urbanistyka Warszawy historycznej 1939–1956*, Warszawa 2018, s. 172.

<sup>28</sup> M. Sołtys, *Nowy Świat – odbudowa w dwóch krokach: 1940 i 1945*, w: *Spór o odbudowę Warszawy. Od gruzów do reprivatyzacji*, red. T. Fudala, Warszawa 2016, s. 234.

1.



1. Fragment pierzei zachodniej ulicy Nowy Świat w Warszawie, fot. K. Brandel, 1873 r., Źródło: Zbiory Biblioteki Narodowej (BN), sygn. F.110037/G za pośrednictwem <https://polona.pl/>

1. A part of the western frontage of Nowy Świat Street in Warsaw, photo by K. Brandel, 1873, Source: Collection of the Biblioteka Narodowa (BN), ref. F.110037/G via <https://polona.pl/>

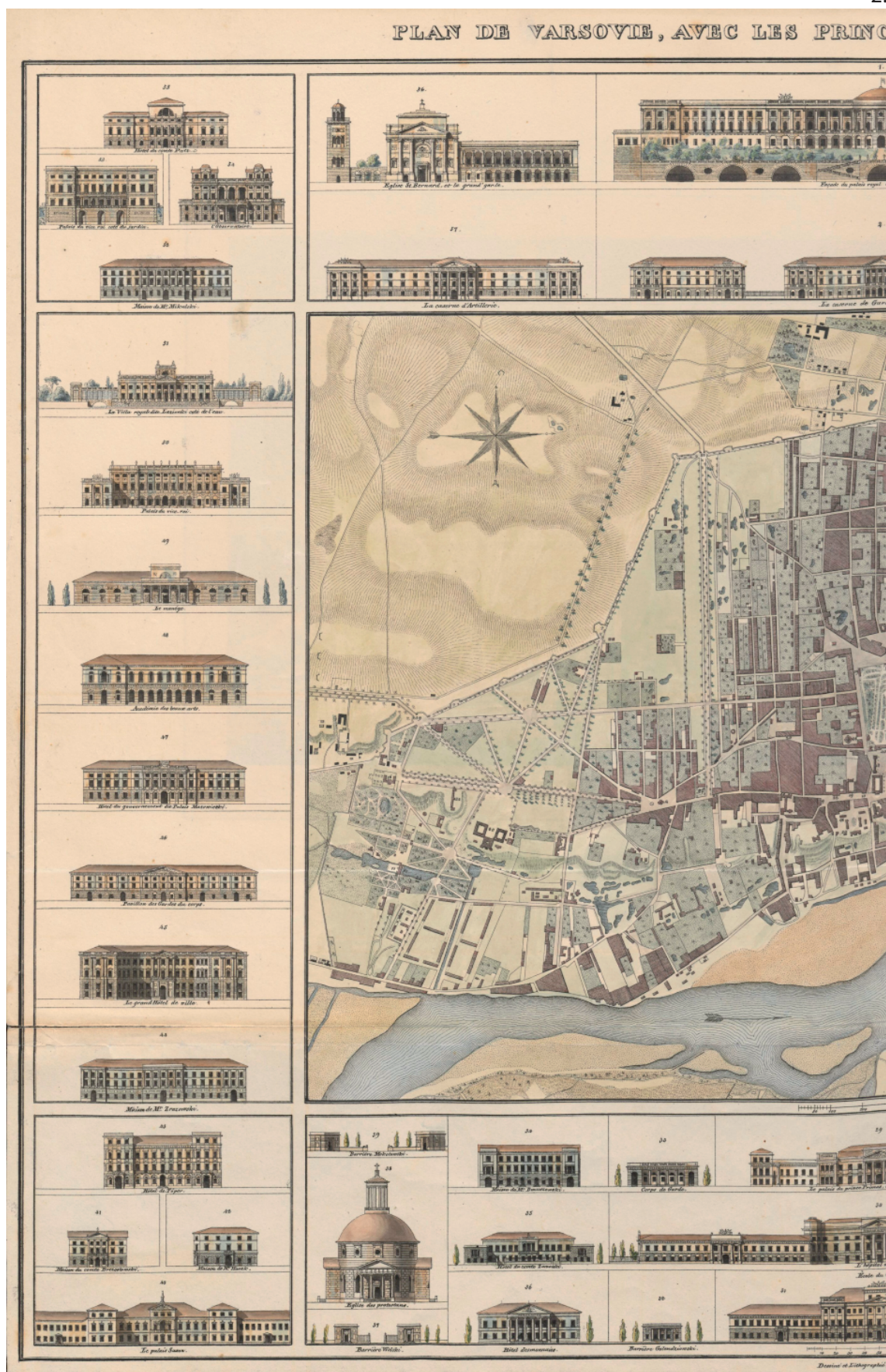
budynku, ale całego zespołu – całego ciągu ulicznego. Wartości historyczne i zabytkowe Nowego Świata wymagają, by był on nie odbudowany, lecz z całym pietyzmem zrekonstruowany w swej pierwotnej szacie. Nie idzie tu tylko o wartość poszczególnych budynków, choć i ta w wielu wypadkach jest wysoka, ale o przekazanie przyszłym pokoleniom obrazu jednej z najcharakterystyczniejszych ulic warszawskich”<sup>29</sup>. Wizualnym odniesieniem dla projektu odtworzenia obrazu Nowego Świata miały być fotografie autorstwa Konrada Brandla<sup>30</sup> z lat 70. XIX wieku, dokumentujące stan zabudowy ulicy powstałej w okresie Królestwa Kongresowego, zanim jeszcze rozpoczęto historyzujące przebudowy. Jedną z niewielu zachowanych fotografii (il. 1) ilustruje charakter jednorodnej szaty architektonicznej zabudowy Nowego Świata, pochodzącej z lat 1815–1830, kiedy władze Królestwa wspierały regulację ulic.

Wysokie walory architektoniczno-estetyczne klasycystycznej zabudowy Nowego Świata dokumentuje także wydany w trzech zeszytach w latach 1823–1824 i następnie wznowiony w 1837 roku album *Zbiór celniejszych gmachów m. stołecznego Warszawy częścią z natury zdjętych, a częścią podług istniejących planów rysowany i litografowany przez prof. Leonarda Schmidtnera*<sup>31</sup>. Autor cytowanego dzieła zilustrował widoki elewacji wielu okazałych warszawskich budynków, w tym obiektów tworzących zabudowę Nowego Świata, wystawiając swoisty „pomnik” stołecznej architektury (il. 2). Na kartach albumu, liczącego siedemdziesiąt sześć plansz rysunkowych, przedstawiono m.in. dom M. Zrazowskiego (il. 3) oraz dom I. Husaka (il. 4). Obiekty

<sup>29</sup> Z. Stępiński, *Odbudowa Nowego Świata*, „Biuletyn Historii Sztuki i Kultury”, 1947, nr 1/2, s. 64.

<sup>30</sup> Ibidem.

<sup>31</sup> L. Schmidtner, *Zbiór celniejszych gmachów miasta stołecznego Warszawy: częścią z natury a częścią podług istniejących planów rysowany i litografowany*, b.m. 1823.



2. Plan Warszawy z widokami fasad najważniejszych budowli, ukazujący układ zabudowy miasta w 1825 r., rys. L. Schmidtner, plansza z II wyd. w 1837 r.  
Źródło: Zbiory Muzeum Narodowego w Warszawie (MN), nr inw. 98662/78 MNW





3. Widok fasady domu M. Zrazowskiego, rys. L. Schmidtner, plansza z II wyd. w 1837 r.

Źródło: MN, nr inw. 98662/66 MNW

3. A view of the façade of M. Zrazowski's house, drawing by L. Schmidtner, board from the second edition in 1837. Source: MN, inv. no. 98662/66

MNW

4. Widok fasady domu I. Husaka (z lewej) i hr. Brzostowskiego (z prawej), rys. L. Schmidtner, plansza z II wyd. w 1837 r. Źródło: MN, nr inw. 98662/56 MNW

4. A view of the façade of I. Husak's (left) and Count Brzostowski's (right) houses, drawing by L. Schmidtner, board from the second edition in 1837. Source: MN, inv. no. 98662/56 MNW

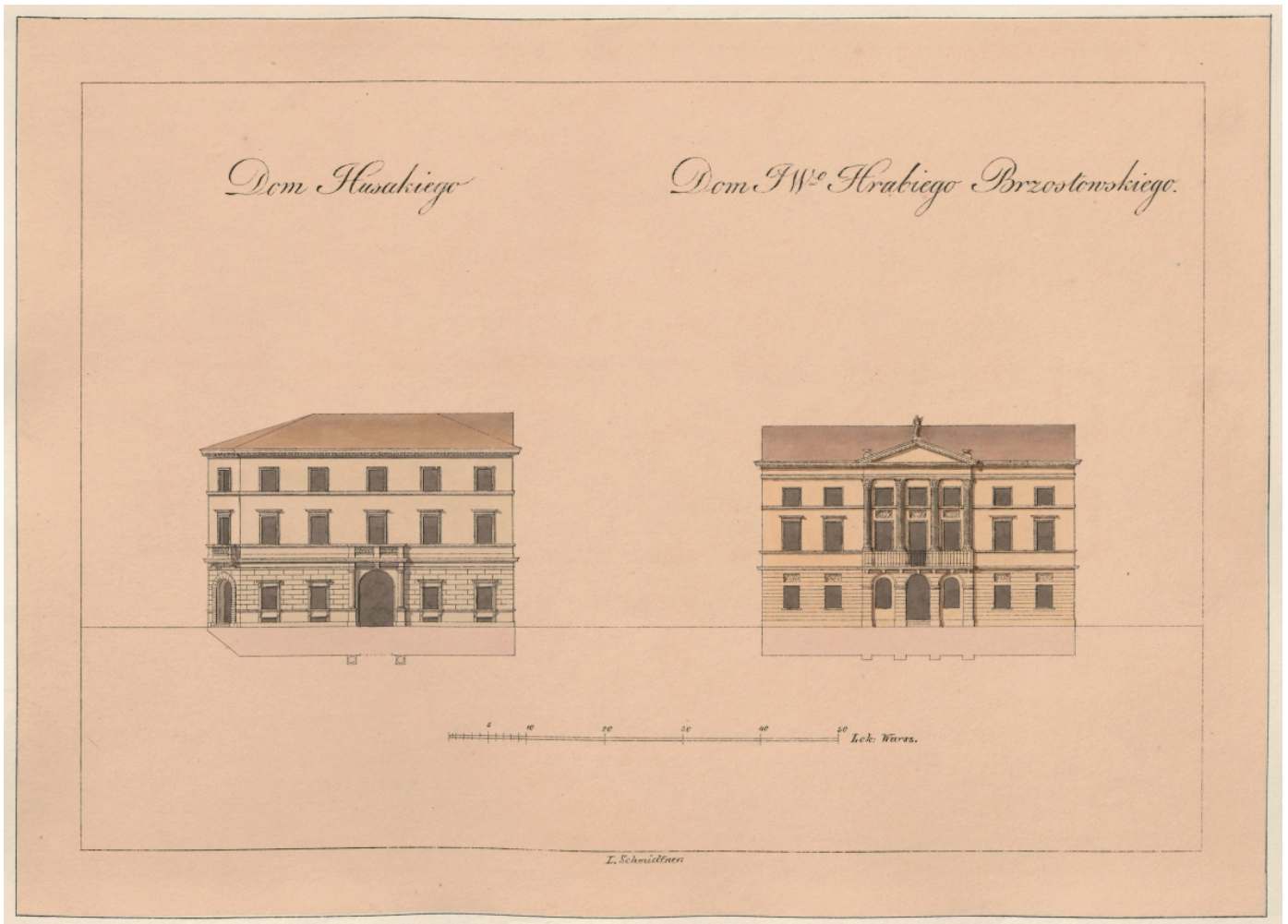
te ukazują dwa zasadnicze warianty klasycystycznych, dwupiętrowych kamienic Nowego Świata, wykształconych w okresie Królestwa Kongresowego. Do pierwszej odmiany, określanej przez Tadeusza Stefana Jaroszewskiego<sup>32</sup> mianem okazalszej, należą domy z elewacjami nawet kilkunastoosiowymi, bramą przejazdową pośrodku, porównywane niejednokrotnie do pałaców. Do drugiej, skromniejszej, można zaliczyć szereg kamienic po parzystej stronie ulicy – o zbliżonym schemacie kompozycyjnym frontów, niemniej jednak znacznie węższych, przeważnie pięcioosiowych.

Zygmunt Stępiński, projektant kierujący pracami na Nowym Świecie (we współpracy z Mieczysławem Kuzmą), odwoływał się do opisywanych wyżej typów kamienic w ogólnej koncepcji odbudowy. Wzorec gabarytowo-stylistyczny miały stanowić domy przy ul. Nowy Świat 40 i 49 (il. 5), co przyznał sam Z. Stępiński w wywiadzie opublikowanym na łamach „Stolicy”<sup>33</sup> w 1948 roku. Architekt, pytany o główne założenia odbudowy ulicy, wprost stwierdzał, że „(...) Tendencją kierownictwa

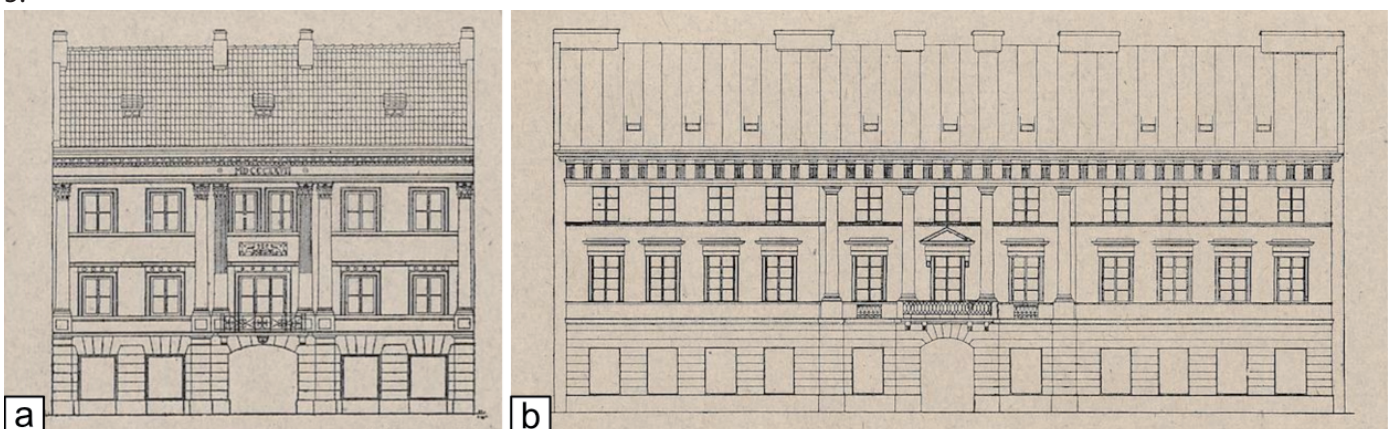
<sup>32</sup> T.S. Jaroszewski, *Chrystian Piotr Aigner 1756–1841*, „Studia i Materiały do Teorii i Historii Architektury i Urbanistyki”, t. 5, 1965, s. 34–35.

<sup>33</sup> Z. Stępiński, „Nowy” Nowy Świat, „Stolica”, 1948, nr 31 (1 VIII), s. 6–7.

4.



5.



5. Rysunki projektowe elewacji frontowych domów, stanowiących wzorec gabarytowo-stylistyczny dla koncepcji powojennej odbudowy: a – ul. Nowy Świat 40, b – ul. Nowy Świat 49, oprac. M. Kuzma, Z. Stępiński, 1947 r. Źródło: Z. Stępiński, *Odbudowa Nowego Świata*, „Biuletyn Historii Sztuki i Kultury”, 1947, nr 1/2, s. 69 i 72

5. Design drawings of the front façades of the houses that were the size and stylistic model for the post-war reconstruction concept:

a – 40 Nowy Świat Street, b – 49 Nowy Świat Street, compiled by M. Kuzma, Z. Stępiński, 1947. Source: Z. Stępiński, *Odbudowa Nowego Świata*, „Biuletyn Historii Sztuki i Kultury”, 1947, no. 1/2, pp. 69, 72

6. Widok ogólny ulicy Nowy Świat w kierunku północnym. Od prawej – kamienica nr 38 (fragment), 40 (odbudowana jako pierwsza), 42 (zniszczona), 44 (odbudowana), 46 (zniszczona), 1947 r. Źródło: Zbiory Archiwum fotograficzne Stefana Rassalskiego, Narodowe Archiwum Cyfrowe (NAC), sygn. 3/27/0/-/1183

6. A general view of Nowy Świat Street in a northerly direction. From right: townhouses 38 (part), 40 (first to be rebuilt), 42 (destroyed), 44 (rebuilt), 46 (destroyed), 1947. Source: Collection of Stefan Rassalski's photographic archive, Narodowe Archiwum Cyfrowe (NAC), ref. no. 3/27/0/-/1183



budowy jest, by wszystkie domy były podobnie wykończone, jak wspomniane dwa budynki<sup>34</sup>. Podkreślał, że jeszcze w bieżącym roku wszystkie odbudowane domy zostaną wykończone tynkiem, piaskowcem, sztukateriami gipsowymi, balkonami, gzymsami, kroksztykami i innymi detalami, a następnie poddane „ostatecznemu makijażowi” na wzór wspomnianych kamienic (il. 6).

Oprawa architektoniczna tych domów, powstałych w okresie Królestwa Kongresowego, w dużej mierze czerpała z rozwiązań francuskiego stylu *empire*<sup>35</sup>, ukształtowanego na początku XIX wieku. Nurt ten zawierał liczne odwołania do symboliki i estetyki dziedzictwa starożytności, odpowiadając ideologicznym założeniom nowo powstałego Cesarstwa Francuskiego<sup>36</sup>. Zyskujący na popularności język formalny, oparty na elementach dekoracyjnych z przedstawieniami zoomorficznymi<sup>37</sup> przejętymi z architektury antycznej Grecji, Rzymu i Egiptu, został szeroko ukazany w dziele autorstwa Charles'a Perciera pt.: *Palaise maisons et autres edifices de Rome moderne*<sup>38</sup>, wydanym na przełomie XVIII i XIX wieku (il. 7). Motywy antyczne, przekształcone

<sup>34</sup> Ibidem.

<sup>35</sup> Inaczej Stylu Cesarstwa występującego we Francji w latach 1800–1815, w okresie panowania cesarza Napoleona I. Zob. K. Stefański, *Architektura XIX wieku na ziemiach polskich*, Warszawa 2005, s. 7–8.

<sup>36</sup> Istotne źródło wiedzy o repertuarze stosowanych rozwiązań estetycznych w zakresie wystroju i wyposażenia rezydencji napoleońskich stanowi *Recueil de décorations intérieures comprenant tout ce qui a rapport à l'ameublement (...)*, autorstwa wspomnianego Charles'a Perciera i Pierre'a-François-Léonarda Fontaine'a. Zawarta w publikacji, wydanej w 1801 roku, typologia wystroju wnętrz obejmuje elementy dekorowane licznymi motywami zoomorficznymi oraz roślinnymi, takie jak meble tapicerowane, kominki, wazy, kandelabry, świeczniki, zegary i wiele innych. Zob. C. Percier, P.F.L. Fontaine, *Recueil de décorations intérieures comprenant tout ce qui a rapport à l'ameublement (...)*, Paris 1801.

<sup>37</sup> Inaczej oparte na motywach zawierających przedstawienia zwierzęce. Więcej o rodzajach ornamentów i motywach dekoracyjnych występujących w dziejach architektury: zob. O. Hopkins, *Zrozumieć architekturę: ilustrowany leksykon*, Warszawa 2013, s. 108–115.

<sup>38</sup> C. Percier, P.F.L. Fontaine, C. Bernier, *Palais, maisons et autres edifices modernes dessinés à Rome*, Paris 1798.

7.



w duchu nowożytnej monumentalności i cesarskiego majestatu, miały legitymizować władzę<sup>39</sup>. Formy empirowe przyjęły się w architekturze polskiej w pierwszej połowie XIX w. Ich rozkwit przypadł na lata 1815–1830, kiedy Cesarstwo Francuskie już nie istniało<sup>40</sup>. Jak zauważa Władysław Tatarkiewicz: „Przeszła od czasów Stanisława Augusta i Gucewicza Rewolucja Francuska z jej rzymskimi hasłami i pozą wewnętrzną i zewnętrzną na starożytność, przyszło Cesarstwo. I z wojskami Napoleona przyszła do Polski nowa fala klasycyzmu i przyniosła nowe wzory”<sup>41</sup>.

<sup>39</sup> J. M. Pérouse de Montclos, *L'architecture à la française. Du milieu du XVIIIe siècle à la fin du Second Empire*, Paris 1982, s. 108–110.

<sup>40</sup> K. Stefański, op. cit., s. 31–32.

<sup>41</sup> W. Tatarkiewicz, *Dwa klasycyzmy: wileński i warszawski*, Warszawa 1921, s. 28.

7. Wybrane fragmenty rycin ilustrujących elementy dekoracyjno-ornamentalne z motywami zoomorficznymi i roślinnymi, rozmieszczonymi w układzie antyetycznym (Plansze nr 7, 19, 26, 44, 68, 71, 86, 98). Źródło: C. Percier, P.F.L. Fontaine, C. Bernier, *Palais, maisons, et autres édifices modernes, dessinés à Rome*, Paris 1798

7. Selected parts of engravings illustrating decorative and ornamental elements with zoomorphic and floral motifs arranged in an antithetical layout (boards nos. 7, 19, 26, 44, 68, 71, 86, 98). Source: C. Percier, P.F.L. Fontaine, C. Bernier, *Palais, maisons, et autres édifices modernes, dessinés à Rome*, Paris 1798

8.

8. Widok na elewację frontową domu przy ul. Nowy Świat 40. Fot. autor, 2025

8. A view of the front façade of the house at 40 Nowy Świat Street. Photo by the author, 2025

9. Widok elewacji frontowej kamienicy przy ul. Nowy Świat 40, stan budynku po zniszczeniach wojennych w 1945 r. Źródło: Archiwum fotograficzne Stefana Rassalskiego, NAC, sygn. 3/27/0/-/1184

9. A view of the front façade of the townhouse at 40 Nowy Świat Street, state of the building after the war damage in 1945. Source: Stefan Rassalski's photographic archive, NAC, ref. 3/27/0/-/1184



9.

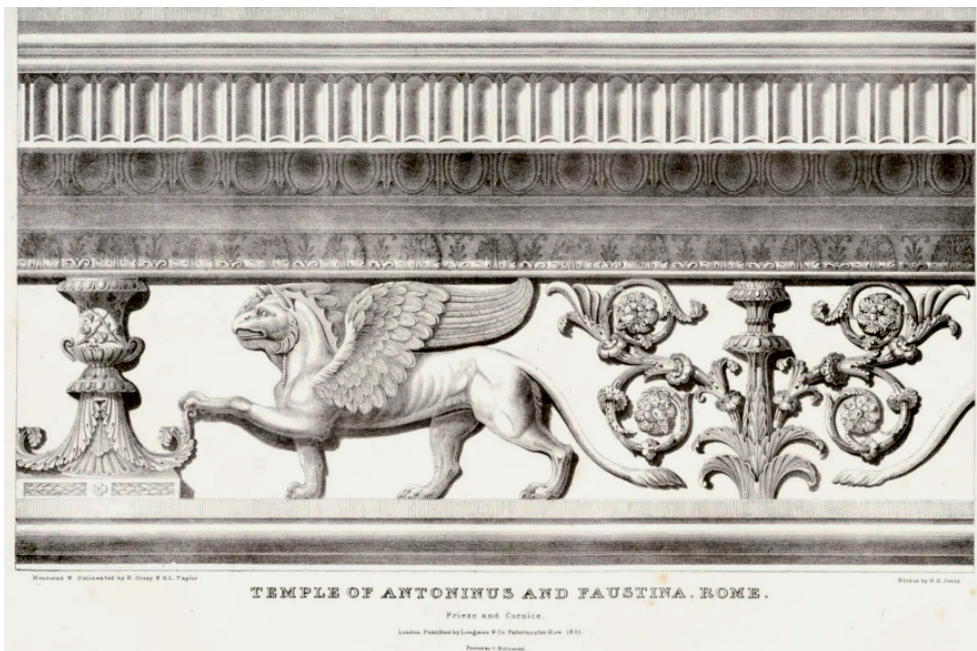


W toku analiz ustalono, że dom przy ul. Nowy Świat 40 należy do nielicznych obiektów, które zachowały oryginalną fasadę frontową wraz z charakterystycznymi dla stylu *empire* elementami detalu architektonicznego (il. 8). Rzeczona kamienica została wybudowana w 1827 roku, co potwierdza inskrypcja fundacyjna, umieszczona tuż pod gzymsem wieńczącym (il. 9). Estetyczne powiązania pomiędzy wystrojem elewacji a późnoklasycystycznym nurtem okresu napoleońskiego we Francji znajdują wyraz m.in. w postaci czworobocznej płyciny, ozdobionej płaskorzeźbą

10.



11.



10. Płycina dekorowana płaskorzeźbą z motywem gryfów, usytuowana na osi głównej elewacji domu przy ul. Nowy Świat 40 w Warszawie. Fot. autor, 2025

11. Fragment fryzu gryfonowego ze świątyni Antoniusa Piusa i Faustyny na Forum Romanum w Rzymie. Rys. Edward Cresy (1792–1858). Źródło: G.L. Taylor i E. Cresy, *The architectural antiquities of Rome*, London 1821–22, vol. I (pl. LXII)

11. A part of a griffin frieze from the temple of Antonius Pius and Faustina in the Roman Forum in Rome. Drawing by Edward Cresy (1792–1858). Source: G.L. Taylor and E. Cresy, *The architectural antiquities of Rome*, London 1821–22, vol. I (pl. LXII)

z przedstawieniem gryfów<sup>42</sup> ujętych w układzie antytetycznym<sup>43</sup>, umieszczonej na osi głównej fasady (il. 10). Jak wynika z ustaleń Pauliny Szulc<sup>44</sup>, reliefy dekorowane motywem gryfów zostały rozpowszechnione w okresie klasycyzmu za sprawą Giovanniego Battisty Piranesiego, który odwoływał się do antycznego fryzu gryfonowego ze świątyni Antoniusa Piusa i Faustyny na Forum Romanum (il. 11).

<sup>42</sup> W stylistyce empireowej istotne miejsce, obok motywów dekoracyjnych z gryfami czy sfinksami, zajmowały także przedstawienia łabędzi, które zyskały na popularności dzięki szczególnym upodobaniom cesarzowej Józefiny, pierwszej żony Napoleona I. Zob. D. Goodman, *Becoming a Woman in the Age of Letters*, Ithaca 2009, s. 214–216. Symbolizujące wdzięk, czystość i elegancję łabędzie stały się jednym z najczęściej wykorzystywanych motywów w dekoracjach rezydencji cesarzowej, zwłaszcza w posiadłości Malmaison, wpływając tym samym na rozwój ornamentyki w meblarstwie, sztuce użytkowej oraz architekturze. R. Watson, *Empire Style: The Hôtel de Beauharnais in Paris*, London 2000, s. 52–55.

<sup>43</sup> Układ antytetyczny jest to motyw dekoracyjny złożony najczęściej z dwóch figur (zwykle zwierzęcych), usytuowanych naprzeciwko siebie po obu stronach osi symetrii, zwykle wokół elementu centralnego. Układ występuje w kilku wariantach: figur zwróconych do środka w całości bądź odwróconych od niego całkowicie, przy czym postaci mogą też mieć dwójaki sposób odwrócenia głowy. Każdy z wariantów wyraża inne pojęcia (walkę, adorację itd.) Zob. J. Baj, *Grupa antytetyczna w sztuce starożytnej i wczesnochrześcijańskiej*, „Roczniki Humanistyczne”, 1983, t. XXXI, z. 4. oraz J. Pilecki, *Układ heraldyczny w kulturze mykeńskiej i jego podłoże*, Warszawa 1938.

<sup>44</sup> P. Szulc, *Dekoracja rzeźbiarska fasady Teatru Wielkiego w Warszawie*, „Rocznik Historii Sztuki”, 2016, t. XLI s. 144.

12.

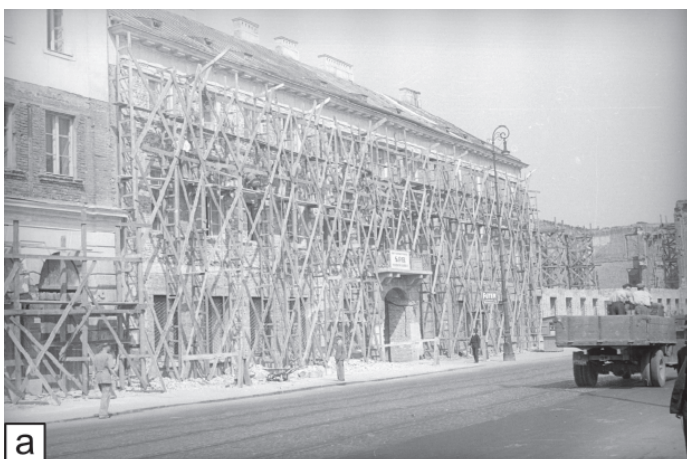


a



b

13.



a



b

Referencję architektoniczną pod względem kompozycyjno-formalnym dla nowych, kilkunastoosiowych elewacji w typie pałacowym miała z kolei stanowić kamienica pod adresem Nowy Świat 49, zaprojektowana przez Hilarego Szpilowskiego i wybudowana w latach 1819–1822<sup>45</sup>. Klasycystyczny budynek na skutek działań wojennych został w 1939 r. doszczętnie spalony, ocalała jedynie lewa część jego elewacji frontowej (il. 12). Jej odbudowa była pierwszą, jaka została zainicjowana tuż po wojnie<sup>46</sup>. Prace budowlane trwały niecałe dwa lata i zostały zakończone już w listopadzie 1948 roku (il. 13). Dom cechuje się symetryczną, jedenastoosiową elewacją frontową z wklęsłym ryzalitem środkowym, ozdobionym czterema półkolumnami doryckimi umieszczonymi w płytkiej wnęce i poziomym boniowaniem w strefie przyziemia (il. 14).

<sup>45</sup> Z. Stępiński, *Gawędy...*, op. cit., s. 16.

<sup>46</sup> Op. cit., s. 20.

14.



### Metodyka odbudowy

Zygmunt Stępiński w pracach przy odbudowie Nowego Świata kierował się zasadą, zgodnie z którą „(...) elewacja domu nowego, stojącego w szeregu domów zabytkowych powinna być zharmonizowana ze swymi zabytkowymi sąsiadami, nie powinna jednak być »zaprojektowanym zabytkiem« (...)»<sup>47</sup>.

Jak wskazuje M. Popiołek, kluczowy dla założeń powojennej odbudowy Nowego Świata, w tym kształtowania parterów, był plan opracowany przez Pracownię Gabarytów Ulic w Dziale Regulacji i Pomiarów Zarządu Miejskiego Warszawy w 1940 roku. Przedstawiał on zinwentaryzowaną zabudowę pierzei ulicznej z naniesionymi planami przebudowy<sup>48</sup>. Przekształcenia strefy przyziemia kamienic polegały na wymianie istniejących witryn sklepowych na dużo mniejsze okna wystawowe na całej długości ulicy.

Warto nadmienić, że autorami opracowanych w latach 1940–1944 kierunków odbudowy Nowego Świata byli członkowie Miejskiej Komisji Opieki nad Zabytkami m.st. Warszawy (działającej od 1935 r.) oraz Komisji Rzecznawców Urbanistycznych (utworzonej w 1939 r.), z których większość po wojnie pracowała w Biurze Odbudowy Stolicy (BOS)<sup>49</sup>.

Grupa architektów (zespół w składzie: Z. Stępiński, M. Kuzma, M. Sulikowski) Wydziału Architektury Zabytkowej (AZ) BOS-u kierowanego przez prof. Jana Zachwatowicza, została w marcu 1945 roku wyznaczona do zadania opracowania prac studialnych dotyczących odbudowy całego ciągu ulicy jako zespołu urbanistycznego. Projektanci zaplanowali, że ulica Nowy Świat będzie miała charakter

12. Dom przy ul. Nowy Świat 49 w Warszawie: a – stan budynku w 1938 r. b – stan budynku po zniszczeniach wojennych w 1940 r. Źródło: Referat Gabarytów, zbiory Archiwum Państwowego w Warszawie (APW), a – sygn. 4904, b – sygn. 4906  
12. The house at 49 Nowy Świat Street in Warsaw: a – state of the building in 1938; b – state of the building after the war damage in 1940. Source: Size Office, collections of the Archiwum Państwowe w Warszawie (APW), a – ref. no. 4904, b – ref. no. 4906

13. Widok na elewację domu przy ul. Nowy Świat 49 w Warszawie: a – w trakcie odbudowy w 1948 r., b – po odbudowie w 1950 r. Źródło: Archiwum fotograficzne Stefana Rassalskiego, NAC, a – sygn. 3/27/0/-/1195, b – sygn. 3/27/0/-/1192  
13. A view of the façade of the house at 49 Nowy Świat Street in Warsaw: a – during the reconstruction in 1948, b – after the reconstruction in 1950. Source: Stefan Rassalski's photographic archive, NAC, a – ref. no. 3/27/0/-/1195, b – ref. no. 3/27/0/-/1192

14. Widok na elewację frontową domu przy ul. Nowy Świat 49. Fot. autor, 2025  
14. A view of the front façade of the house at 49 Nowy Świat Street. Photo by the author, 2025

<sup>47</sup> Idem, *Odbudowa Nowego Świata...*, op. cit., s. 66.

<sup>48</sup> M. Popiołek, op. cit., s. 33.

<sup>49</sup> M. Sołtys, op. cit., s. 234.

handlowy i przeznaczali partery w większości rekonstruowanych i nowo projektowanych domów na lokale usługowe<sup>50</sup>. Architekci wykonali projekty rozwinięć pierzei obu stron ulicy wraz z rzutami parterów oraz pięter wszystkich budynków. Przyjęli zasadę, że okna wystawowe projektowanych sklepów miały zostać zharmonizowane z otworami okiennymi pierwszego i drugiego piętra<sup>51</sup>. Adaptacja parterów kamienic miała polegać na uporządkowaniu pasa okien poprzez usunięcie szpecących witryn okiennych o przypadkowej wielkości, znacznie przekształconych jeszcze przed 1914 r. i w latach międzywojennych<sup>52</sup>. Odbudowane w ten sposób partery kamienic, pełniące funkcję handlowo-usługową i przystosowane do współczesnych potrzeb użytkowych, otrzymały bramy wjazdowe odgrywające rolę „przedSIONKA”, oddzielającego wnętrza nowych lokali od ruchu ulicznego. W projektach przewidywano zwykle umieszczenie w przyziemiu dwóch sklepów, wyposażonych we własny warsztat pracy lub magazyn, przeciętych przejazdem bramnym, z którego dostępne były wejścia dla klientów<sup>53</sup>. J. Zachwatowicz zaproponował włączenie prywatnego kapitału właścicieli powracających do swoich domów w celu przyspieszenia prac budowlanych, wymagając jednocześnie całkowitej kontroli merytorycznej i bezwzględnego uzyskania zgody pracowników Wydziału AZ BOS-u na realizację wszystkich koncepcji odbudowy sklepów w parterach<sup>54</sup>.

Wzmianki o odbudowie Nowego Świata ukazywały się cyklicznie w warszawskiej prasie (głównie w latach 1946–1950) na łamach m.in. „Stolicy”<sup>55</sup>, „Skarpy Warszawskiej”<sup>56</sup>, „Życia Warszawy”<sup>57</sup>, „Kurier Codzienny”<sup>58</sup> czy „Gazety Ludowej”<sup>59</sup>. Pojawiały się w nich, wielokrotnie zresztą powielane, subiektywne stwierdzenia o „harmonijnym wpisaniu się nowych kamienic w otoczenie”, „zharmonizowaniu pod względem architektonicznym”, „dobrych” proporcjach. Tego rodzaju powtarzające się określenia, towarzyszące opisom ulicy, skłoniły autora artykułu do refleksji nad kryteriami harmonizacji form architektonicznych w strukturze miejskiej.

Idea pojęcia harmonii sięga V wieku p.n.e. – oznaczała związek między pięknem a proporcjami, które przyjmują postać matematycznych wzorów,

<sup>50</sup> Z. Stępiński, *Gawędy...*, op. cit., s. 13.

<sup>51</sup> Ibidem.

<sup>52</sup> Op. cit., s. 12.

<sup>53</sup> Op. cit., s. 65.

<sup>54</sup> M. Popiołek, op. cit., s. 56.

<sup>55</sup> *Nowy Świat w odbudowie*, „Stolica”, 1947, nr 1 (12 I), s. 3; J. Kierst, *Warszawski nowy świat*, „Stolica”, 1949, nr 38 (18 IX), s. 9; *Nowa szata i rola Nowego Świata*, „Stolica”, 1950, nr 1 (8 I), s. 6–7.

<sup>56</sup> Z. Bieniecki, *Ulica Nowy Świat*, „Skarpa Warszawska”, 1946, nr 23, s. 4; idem, *Nowy Świat w wieku XVIII*, „Skarpa Warszawska”, 1946, nr 25, s. 5.

<sup>57</sup> *Krakowskie Przedmieście i Nowy Świat – te same, ale piękniejsze po odbudowie*, „Życie Warszawy”, 1946, nr 237 (666), s. 3; *Spacerkiem po Nowym Świecie. Ulica sprawnej odbudowy*, „Życie Warszawy”, 1948, nr 212 (1355), s. 6.

<sup>58</sup> *Czy słuszna jest krytyka rekonstrukcji ulicy Nowy Świat*, „Kurier Codzienny”, 1946, nr 5; *Warszawa jutro. Kulisy Nowego Świata. Sklepy, kawiarnie, restauracje, kina*, „Kurier Codzienny”, 1947, nr 37; *Nowy Świat w dawnej krasie*, „Kurier Codzienny”, 1949, nr 277.

<sup>59</sup> *Nowy Świat w pierwszym etapie odbudowy*, „Gazeta Ludowa”, 1946, nr 47 (16 II), s. 6.

zaczepniętych z obserwacji przyrody<sup>60</sup>. Tradycyjna definicja harmonii jako „doskonałej zgodności części ze sobą i z całością” zyskała w architekturze szczególne znaczenie za sprawą możliwości jej weryfikacji poprzez zastosowanie kompozycyjnych zasad<sup>61</sup>. Architekci doby renesansu, a później także w okresie klasycyzmu, podobnie jak ich antyczni poprzednicy, chętnie stosowali ściśle określony repertuar form i porządków architektonicznych, co nadawało budynkom spójną, wewnętrzną logikę<sup>62</sup>.

W drugiej połowie XIX wieku refleksje nad istotą harmonii w architekturze rozwinął m.in. Józef Świecianowski, porównując kanon estetyczny starożytnej Grecji i Rzymu do skali dźwięków muzycznych<sup>63</sup>. Wskazywał, że źródłem wizualnej harmonii są ściśle określone zasady rytmicznego porządkowania dzieła architektonicznego. W swoich analizach J. Świecianowski starał się wykazać istnienie pewnego rytmu w architekturze antycznej, bazującego na podziale estetycznym wszystkich komponentów formalnych budynku na pięć lub siedem części<sup>64</sup>.

Z czasem kierunki interpretacji uległy zmianom w stronę indywidualnego postrzegania, uwzględniającego relację między badanym obiektem a obserwatorem. Przyjęto, że wrażenia estetyczne wynikające z wizualnej percepcji krajobrazu mają charakter subiektywny, jednak poprzez odwołanie do ustalonych kodów kulturowych i formalnych wzorców, wydaje się, że możliwe jest ich częściowe ujęcie w kategoriach obiektywnych<sup>65</sup>. Podstawowymi warunkami powstawania wrażenia harmonii wizualnej w kontekście przestrzeni miejskiej może być występowanie tzw. czynników jednoczących – w zakresie skali, proporcji, materiału i kolorystyki<sup>66</sup>.

Józef Muczowski, autor pionierskich rozważań w polskiej myśli konserwatorskiej XX wieku na temat harmonizacji nowych uzupełnień architektonicznych z istniejącym otoczeniem, twierdził, że „(...) pomiędzy zabytkiem a nową częścią musi panować najzupełniejsza harmonia artystyczna”<sup>67</sup>. Zgodnie z jego teorią odzwierciedleniem integralności i spójności estetycznej powinna być kompozycja zabudowy historycznej z jej uzupełnieniami, wyrażana poprzez wzajemne relacje.

Klasyfikację nowych form architektonicznych uzupełniających historyczne struktury ośrodków zabytkowych w Polsce w ramach powojennej odbudowy, opartą na kryterium kompozycyjnej zgodności z zastanym kontekstem, sformułował Stefan Muller w artykule z 1974 roku<sup>68</sup>. Wyróżnił on dwie zasadnicze tendencje projektowe,

<sup>60</sup> M. Tobolczyk, *Starożytne wzorce harmonii opartej na prostych bryłach geometrycznych w architekturze współczesnej*, „Zeszyty Naukowe Uczelni Vistula”, nr 4 (61), 2018, s. 61.

<sup>61</sup> M. Baborska-Narożny, *Główne kierunki interpretacji idei harmonii w myśl starożytnych. Od Pitagorasza do Witruwiusza*, „Architectus”, 2004, nr 2(16), s. 29.

<sup>62</sup> Eadem, *Harmonia architektury a harmonia nauk ścisłych*, „Architectus”, 2005, nr 1–2 (17–18), s. 109.

<sup>63</sup> J. Świecianowski, *Skala estetyczna budownictwa greckiego i rzymskiego*, „Inżynieria i Budownictwo”, 1879, nr 16, s. 143–144.

<sup>64</sup> Idem, *W sprawie rytmiki w architekturze*, „Inżynieria i Budownictwo”, 1882, nr 10, s. 107–108.

<sup>65</sup> K. Kowalczyk, op. cit., s. 31.

<sup>66</sup> J. Tarajko-Kowalska, P. Kowalski, *Kształtowanie harmonii wizualnej między krajobrazem a architekturą w oparciu o kolor*, „Czasopismo Techniczne”, 2007, nr. 104, z. 5–A, s. 99.

<sup>67</sup> J. Muczowski, *Ochrona zabytków*, Kraków 1914, s. 9.

<sup>68</sup> S. Muller, *Współczesna forma architektoniczna w ośrodkach zabytkowych w Polsce po 1956 roku*, „Architektura”, 1974, nr 1–2, s. 22.

z których jedną determinuje „architektura wyprowadzona z zabytków – relatywna”, drugą – „architektura przeciwstawiająca się zabytkom – obiektywna”<sup>69</sup>. Cechą przewodnią zabudowy znajdującej się w pierwszej grupie jest jej czerpanie wzorców z zabytkowego sąsiedztwa, natomiast obiektów zaliczanych do drugiej grupy ich formalna autonomia w stosunku do zabytków.

Odbudowa ulicy Nowy Świat w Warszawie była planowana zgodnie z koncepcją nawiązywania do stylów historycznych, w szczególności architektury okresu Królestwa Kongresowego, co jak wykazano, miało na celu zachowanie ciągłości kulturowej tej części miasta. Leopold Tyrmand, analizując strategię powojennej odbudowy Nowego Świata tuż po jej zakończeniu, wyróżnił dwie zasadnicze metody odtwarzania zabytków: rekonstrukcję, czyli wierne przywrócenie form historycznych na podstawie źródeł ikonograficznych i zachowanej dokumentacji, oraz stylizację, polegającą na twórczym przekształcaniu dawnych wzorców z użyciem współczesnych środków wyrazu<sup>70</sup>. Wskazywał jednak na rozbieżności metodyczne zastosowane w praktyce realizacyjnej i brak dominującej koncepcji odbudowy poszczególnych elewacji domów, co jego zdaniem doprowadziło do estetycznych niespójności. W podobnym tonie wypowiadał się Tadeusz Filipczak na łamach „Architektury” w 1950 roku, zwracając uwagę na specyficzne podejście projektowe, reprezentowane przez kierownika odbudowy – Zygmunta Stępińskiego: „Architektura jego wzrasta tak dalece na żyznej glebie historycznych form architektonicznych, że w wielu przypadkach trudno jest ustalić, gdzie wypowiada się on bezpośrednio, a gdzie występuje w roli zabytkowicza”<sup>71</sup>.

### Wyniki badań

Wobec zidentyfikowanych nieścisłości w zakresie zastosowanej metodyki odbudowy ulicy Nowy Świat w Warszawie, autor artykułu podjął próbę wyjaśnienia skali zjawiska kreacji architektonicznej. Badania stopnia zgodności obecnego stanu odbudowanych kamienic z ich formami historycznymi ograniczono do frontów elewacji, celowo pomijając część parterową z uwagi na znacznie przekształcony pas witryn. Pozwoliło to na zobiektywizowaną ocenę zastosowanych rozwiązań formalnych na podstawie trzech głównych wskaźników stereometrycznych<sup>72</sup>, uszczegółowionych zestawem kryteriów pomocniczych:

- A. gabaryt zabudowy (kryterium nr 1 – wysokość zabudowy, kryterium nr 2 – szerokość frontu zabudowy),

<sup>69</sup> Ibidem.

<sup>70</sup> L. Tyrmand, *Atakuję Nowy Świat*, „Stolica”, 1950, nr 8 (26 II), s. 9.

<sup>71</sup> T. Filipczak, *Na tematy Dziekanki*, „Architektura”, 1950, nr 5–6 (31–32), s. 161.

<sup>72</sup> Przestrzeń miejska, rozumiana jako obiektywnie istniejąca przestrzeń, została skonstruowana w określony sposób – posiada strukturę stereometryczną składającą się z brył, płaszczyzn, linii i punktów rozmieszczonych w przestrzeni i powiązanych ze sobą według ściśle określonych zasad. Budynek frontowy usytuowany na działce o ustalonych granicach, można zatem uznać za podstawowy moduł przestrzenny (najmniejszą jednostkę strukturalną) składającą się na całość miasta. Zob. E. Heczko-Hyłowa, *Struktura krajobrazu miejskiego. Analiza struktury przestrzennej*, „Teki Komisji Urbanistyki i Architektury”, 1984, Tom XVIII, s. 151–156.

B. tektonika zabudowy (kryterium nr 3 – zasada kompozycyjna frontu, kryterium nr 4 – rozstaw osi otworów okiennych, kryterium nr 5 – proporcje otworów okiennych),

C. artykulacja zabudowy (kryterium nr 6 – artykulacja pionowa, kryterium nr 7 – artykulacja pozioma, kryterium nr 8 – dekoracja, ornament, detal architektoniczny).

W analizie porównawczej zabudowy ulicy Nowy Świat jako punkt odniesienia przyjęto jej historyczny stan, udokumentowany na fotografiach archiwalnych z lat 1938–1939. Na podstawie kryteriów pomocniczych określono, w jakim stopniu odbudowane elewacje odpowiadają przedwojennej formie, a następnie sklasyfikowano je według jednej z trzech metod odbudowy:

1. Kontrast – do tej grupy zaliczono fronty elewacyjne, które nie spełniają żadnego z przyjętych kryteriów lub tylko kryteria 1 i 2. Oznacza to brak zgodności z formą przedwojenną oraz zastosowanie odmiennych, rozwiązań stylistycznych wyraźnie kontrastujących z formą historyczną.

2. Stylizacja – kategoria obejmująca elewacje spełniające kryteria 1 i/lub 2 oraz przynajmniej jedno z kolejnych kryteriów (3, 4 lub 5). Stanowią one częściowe nawiązanie do formy historycznej, przy jednoczesnym wykorzystaniu współczesnych elementów wystroju przetworzonych w duchu dawnej stylistyki.

3. Rekonstrukcja – grupa elewacji, które odpowiadają kryteriom 1–5 oraz przynajmniej jednemu z kryteriów 6, 7 lub 8. Ich cechy wskazują na wysoki stopień wierności oryginałowi oraz świadomą próbę jego rekonstrukcji na podstawie dostępnych materiałów źródłowych.

Na ilustracjach 15–17 zobrazowano metody odtworzenia elewacji na przykładzie trzech wybranych kamienic, zgodne z powyższą klasyfikacją (kontrast, stylizacja, rekonstrukcja). Wyniki badań komparatystycznych przedstawiono w formie tabelarycznej. Wykaz danych uporządkowano według kolejnych adresów poszczególnych domów – odrębnie dla numerów nieparzystych (tab. 1) i parzystych (tab. 2). Tabele uzupełniono rubrykami zawierającymi informacje, takie jak: stopień zachowania frontu elewacji w 1945 roku, lata zrealizowanej odbudowy oraz autorstwo projektu odbudowy, będące rezultatem ustaleń autora w zakresie przeprowadzonej kwerendy źródeł historycznych.

## Podsumowanie

Prace nad odbudową zabudowy ulicy Nowy Świat w Warszawie po zniszczeniach drugiej wojny światowej należały do priorytetowych działań w ramach re-integracji miejskiej przestrzeni stolicy. Architekci, z Zygmuntem Stępińskim na czele, świadomie odstąpili od obowiązujących wówczas doktryn konserwatorskich, kierując się ideą odtworzenia historycznego obrazu Warszawy, zakorzenionego w zbiorowej pamięci jej mieszkańców. Wartość „zabytkowa” Nowego Świata była w tym ujęciu rozumiana nie jako autentyzm zachowanej substancji budowlanej, lecz jako kompozycyjna i stylistyczna spójność zabudowy ulicy. Tak rozumiana harmonijna szata architektoniczna została osiągnięta poprzez standaryzację skali zabudowy – obniżenie budynków do trzech kondygnacji, wyrównanie ich gabarytów oraz integrację formalną elewacji z sąsiednimi kamienicami.

15.



16.



17.



a



b

15. Kamienica przy ul. Nowy Świat 21: a – stan w 1938 r., b – stan obecny. Przykład odtworzenia elewacji frontowej metodą kontrastu. Źródło: a – Referat Gabarytów, APW, sygn. 4885, b – fot. autor, 2025

15. The townhouse at 21 Nowy Świat Street: a – the state in 1938, b – the current state. An example of front façade restoration using the contrast method. Source: a – Referat Gabarytów, APW, ref. no. 4885, b – photo by the author, 2025

16. Kamienica przy ul. Nowy Świat 44: a – stan w 1945, b – stan obecny. Przykład odtworzenia elewacji frontowej metodą stylizacji. Źródło: a – Referat Gabarytów, APW, sygn. 4960, b – fot. autor, 2025

16. The townhouse at 44 Nowy Świat Street: a – the state in 1945, b – the current state. An example of front façade restoration using the styling method. Source: a – Size Office, SAW, ref. no. 4960, b – photo by the author, 2025

17. Kamienica przy ul. Nowy Świat 33: a – stan w 1938 r., b – stan obecny. Przykład odtworzenia elewacji frontowej metodą rekonstrukcji. Źródło: a – Referat Gabarytów, APW, sygn. 4891, b – fot. autor, 2025

17. The townhouse at 33 Nowy Świat Street: a – the state in 1938, b – the current state. An example of front façade restoration using the reconstruction method. Source: a – Referat Gabarytów, APW, ref. no. 4891, b – photo by the author, 2025

**Ulica Nowy Świat – adresy nieparzyste**

nr	stopień zachowania frontu elewacji w 1945 r.	lata odbudowy	autorstwo projektu odbudowy	metoda odbudowy frontu elewacji (stopień zgodności z formą przedwojenną)								
				kontrast (brak zgodności)			stylizacja (częściowa zgodność)			rekonstrukcja (pełna zgodność)		
				spełnione wskaźniki stereometryczne								
				A. gabaryt			B. tektonika			C. artykulacja		
0 – brak	1 – wysokość zabudowy	2 – szerokość frontu zabudowy	3 – zasada kompozycyjna frontu	4 – rozstaw osi otworów okiennych	5 – proporcje otworów okiennych	6 – artykulacja pionowa (np. ryzality)	7 – artykulacja pozioma (np. gzymsy)	8 – dekoracja, ornament, detal arch.				
1	częściowy	1948	S. Marzyński	+	+	+	+	+	+	+	+	
3	pełny	b.d.	b.d.	+	+	+	+	+	+	+		
5	znikomy	b.d.	b.d.		+	+			+			
7	znikomy	1947	S. Portner		+	+	+		+			
9	Obiekt nie istnieje (obecnie fragment ul. Mysiej)											
11/13	Obiekt poza zakresem badań (gmach Banku Gospodarstwa Krajowego)											
<i>Al. Jerozolimskie</i>												
15	znikomy	1949–50	M. Kuzma, Z. Stępiński	+								
17	znikomy	1949–50	M. Kuzma, Z. Stępiński		+	+	+	+				
19	znikomy	1946–49	M. Kuzma, Z. Stępiński		+	+	+	+	+	+	+	
21	znikomy	b.d.	F. Kanclerz			+						
23	znikomy	1951	S. Portner			+						
25	znikomy	1951	K. Tor			+	+	+	+	+	+	
27	znikomy	1946	K. Tor		+	+	+	+	+	+	+	
29	znikomy	b.d.	J. Bieńkowski			+						
<i>ul. Chmielna</i>												
31	znikomy	1948	B. Lachert	+								
33	znikomy	1948	T. Żurowski		+	+	+	+	+	+	+	
35	znikomy	1949	P. Biegański		+	+	+	+	+	+	+	
37	znikomy	1949	M. Kuzma, Z. Stępiński			+						
39	znikomy	1949	M. Kuzma, Z. Stępiński		+	+	+	+	+	+	+	
41	znikomy	1947–49	b.d.		+	+	+	+	+	+		
43	znikomy	1950	K. Tor, W. Wapiński			+						
45	znikomy	b.d.	K. Kokozow, K. Tor			+	+	+	+	+		
47	częściowy	b.d.	Z. Karpiński			+	+	+				
49	częściowy	1949	M. Kuzma, Z. Stępiński		+	+	+	+	+	+	+	
51	znikomy	1950	M. Kuzma, Z. Stępiński		+	+	+	+	+	+		
<i>ul. Warecka</i>												
53	znikomy	1948–50	J. Beill, T. Leśniewski		+	+	+	+	+	+	+	
55	znikomy	1948	B. Żurkowski		+	+	+	+	+	+		
57	znikomy	1948	J. Barylski		+	+	+	+	+	+	+	
59	znikomy	1946–48	M. Kuzma, K. Sulikowski		+	+	+	+	+	+	+	
61	znikomy	b.d.	B. Zborowski			+	+	+		+		
63	znikomy	b.d.	L. Suzin		+	+						
<i>ul. Świętokrzyska</i>												
65	Obiekt nie istnieje (obecnie fragment poszerzonej ul. Świętokrzyskiej)											
67	znikomy	1948–50	M. Kuzma, Z. Stępiński	+								
69	znikomy	1948–50	M. Kuzma, Z. Stępiński	+	+	+	+		+	+		

**Tab. 1.** Stopień zgodności stanu istniejącego odbudowanych elewacji frontowych domów przy ul. Nowy Świat w Warszawie (adresy nieparzyste) z ich formami przedwojennymi. Oprac. autor, 2025

Ulica Nowy Świat – adresy parzyste											
nr	stopień zachowania frontu elewacji w 1945 r.	lata odbudowy	autorstwo projektu odbudowy	metoda odbudowy frontu elewacji (stopień zgodności z formą przedwojenną)							
				kontrast (brak zgodności)		stylizacja (częściowa zgodność)			rekonstrukcja (pełna zgodność)		
				spełnione wskaźniki stereometryczne							
				A. gabaryt		B. tektonika			C. artykulacja		
0 – brak	1 – wysokość zabudowy	2 – szerokość frontu zabudowy	3 – zasada kompozycyjna frontu	4 – rozstaw osi otworów okiennych	5 – proporcje otworów okiennych	6 – artykulacja pionowa (np. ryzality)	7 – artykulacja pozioma (np. gzymsy)	8 – dekoracja, ornament, detal arch.			
2	pełny		Obiekt poza zakresem badań (kamienica K. Natansona)								
4	pełny		Obiekt poza zakresem badań (kamienica A. Pajkowskiego)								
6	częściowy		Obiekt nie istnieje (wyburzenia w związku z budową gmachu d. Domu Partii, obecnie bud. biurowy Centrum Bankowo-Finansowego „Nowy Świat”)								
8	częściowy										
10	częściowy										
12	znikomy										
14	częściowy										
<i>Al. Jerozolimskie</i>											
16	znikomy		Obiekt nie istnieje (obecnie fragment skweru S. Wiślockiego)								
18/20	częściowy	1949–50	T. Ćwierdziński	+	+	+	+	+	+	+	+
22	częściowy	1946–47	T. Ćwierdziński		+	+	+				
24	częściowy	1945	M. Kuzma		+	+	+				
26	znikomy	1949	T. Żurowski		+						
28	znikomy	1946–47	T. Górski		+						
30	znikomy	1948–49	b.d.		+						
<i>ul. Foksal</i>											
32	częściowy	b.d.	Z. Krasnodębski		+						
34	częściowy	1950	S. Żaryn	+	+	+	+	+	+	+	+
36	częściowy	1949	M. Kuzma, T. Bursze		+						
38	częściowy	1946–47	b.d.		+						
40	pełny	1947	T. Bursze	+	+	+	+	+	+	+	+
42	częściowy	1948	T. Bursze	+	+	+	+	+	+	+	+
44	częściowy	1947	b.d.	+	+	+	+				
46	częściowy	1948	M. Krzywicki	+	+	+	+	+	+	+	+
48	częściowy	1947	J. Dąbrowski	+	+	+	+	+	+	+	+
50	częściowy	1946–48	J. Bienkowski, S. Portner	+	+	+	+	+	+	+	+
52	znikomy	1949–50	b.d.		+						
54/56	znikomy	1949–50	b.d.	+							
58	pełny		M. Kuzma, Z. Stępiński	+							
58a	częściowy	1949–50	b.d.		+	+	+	+	+	+	+
<i>ul. Ordynacka</i>											
60	znikomy	1948	W. Wapiński, K. Tor	+							
62	znikomy	b.d.	b.d.		+						
64	znikomy	1947	M. Kuzma, Z. Stępiński	+	+	+	+	+	+	+	+
66	znikomy	1946–50	W. Wapiński, K. Tor	+	+	+	+	+	+	+	+
68	znikomy	b.d.	b.d.	+							
<i>ul. Świętokrzyska</i>											
70	częściowy		Obiekt nie istnieje (obecnie fragment ul. Świętokrzyskiej)								
72/74	częściowy		Obiekt poza zakresem badań (Pałac Staszica)								

**Tab. 2.** Stopień zgodności stanu istniejącego odbudowanych elewacji frontowych domów przy ul. Nowy Świat w Warszawie (adresy parzyste) z ich formami

W celu ujednoczenia stylistyki architektonicznej niemal wszystkie fasady poddano stylizacyjnym przekształceniom, wzorowanym na elewacjach domów przy Nowym Świecie 40 i 49. Jako historyczne odniesienie przyjęto klasycyzm z okresu Królestwa Kongresowego, uznawany w ówczesnym dyskursie za wyraz rodzimej tradycji architektonicznej o wysokiej wartości kulturowej. Forma nadana odbudowanym fasadom czerpała z repertuaru rozwiązań architektury doby późnego klasycyzmu – stylu *empire* – nurtu ukształtowanego we Francji w początkach XIX wieku, charakteryzującego się monumentalnością, rygiem kompozycyjnym oraz zastosowaniem motywów wywodzących się z tradycji antycznej, takich jak wici roślinnych, palmety czy festonów. Szczególne związki z motywami wywodzącymi się ze starożytnego Rzymu udowodniono w przypadku domu przy ul. Nowy Świat 40, gdzie umieszczono płaskorzeźbioną płycinę z gryfami ustawionymi w układzie antytetycznym, co wskazuje na bezpośrednie nawiązanie do fryzu gryfonowego ze świątyni Antoniusa Piusa i Faustyny na Forum Romanum. Styl cesarski, będący językiem architektury epoki napoleońskiej, stanowił w kontekście warszawskim punkt odniesienia dla stworzenia nowej wersji klasycystycznej estetyki, dostosowanej do lokalnej skali i funkcji ulicy.

Jednak, jak wykazały przeprowadzone badania porównawcze, określanie prac zrealizowanych na Nowym Świecie w latach 1944–1949 mianem odbudowy lub rekonstrukcji nie w pełni oddaje ich rzeczywisty charakter. Większość frontowych elewacji została zaprojektowana i zbudowana zupełnie od podstaw, stanowiąc autorskie opracowania oparte na estetycznych przesłankach historyzujących, a nie wiernym odwzorowaniu przedwojennej zabudowy. Jedynie nieliczne kamienice, w których zachowała się w większości autentyczna struktura budowlana (np. fragment wystroju elewacji), można traktować jako przykłady faktycznej odbudowy bądź rekonstrukcji. Zjawisko to trafnie komentował Stefan Rassalski, autor licznych fotografii oraz artykułów poświęconych zniszczeniom wojennym Warszawy, stwierdzając, że „ulica ta została właściwie zbudowana, a nie odbudowana, gdyż procent jej zniszczenia był tak wielki, że słowo odbudowa jest tu tylko określeniem, dotyczącym odbudowy w historycznej formie, faktycznie jednak była to budowa częstokroć prowadzona od fundamentów”<sup>73</sup>.

Zaprezentowane wyniki badań zawierają szereg uproszczeń ze względu na założony cel wydobycia ogólnego obrazu zastosowanych metod odtworzenia ulicy Nowy Świat. Przykładowo, nie rozstrzygano różnic między ornamentem i dekoracją, ornamentem w funkcji dekoracji, detalem architektonicznym itd., występującym na porównywanych elewacjach. Analizy nie objęły także ocen stopnia zgodności elewacji domów od strony podwórza oraz oficyn. Natomiast w przypadku domów narożnych wydaje się, że należałoby zmodyfikować przyjęte kryteria oceny – tak, aby móc jednoznacznie określić i przesądzić o tym, czy dany obiekt zachowuje pierwotną zasadę kompozycyjną.

Dalszych badań wymaga kwestia ustalenia (w tym weryfikacji) autorstwa projektów odbudowy pokażnej grupy kamienic, szczególnie pod kątem uzupełnienia wiedzy na temat stosowania przez architektów indywidualnych bądź

<sup>73</sup> S. Rassalski, *Ulica Nowy Świat i jego wschodnie zaplecze*, „Stolica”, 1950, nr 8(171), s. 4.

charakterystycznych dla nich motywów. Wyjątkowo interesujące rezultaty w tym kontekście może przynieść analiza wpływu wykształcenia architektów na stosowane przez nich rozwiązania architektoniczne. Opiswane zagadnienie jest wyjątkowo obszerne i zasługuje, zdaniem autora, na odrębne opracowanie.

## Bibliografia

- Baborska-Narożny M., *Główne kierunki interpretacji idei harmonii w myśl starożytnych. Od Pitagorasa do Witruwiusza*, „Architectus”, 2004, nr 2(16)
- Baborska-Narożny M., *Harmonia architektury a harmonia nauk ścisłych*, „Architectus”, 2005, nr 1–2 (17–18)
- Bieniecki Z., *Nowy Świat w wieku XVIII*, „Skarpa Warszawska”, 1946, nr 25
- Bieniecki Z., *Ulica Nowy Świat*, „Skarpa Warszawska”, 1946, nr 23
- Czy słuszna jest krytyka rekonstrukcji ulicy Nowy Świat*, „Kurier Codzienny”, 1946, nr 5
- Detal architektoniczny warszawskiej Pragi 1850–1939*, red. J. Roguska, Warszawa 2018
- Dziedzictwo na nowo odkrywane. Detal architektoniczny 1850–1939*, red. J. Roguska, Warszawa 2014
- Filipczak T., *Na tematy Dziekanki*, „Architektura”, 1950, nr 5–6 (31–32)
- Gołębiowski Ł., *Opisanie historyczno-statystyczne miasta Warszawy*, Warszawa 1826
- Goodman D., *Becoming a Woman in the Age of Letters*, Ithaca 2009
- Górski J., *Warszawa w latach 1944–1949. Odbudowa*, Warszawa 1988
- Heczko-Hyłowa E., *Struktura krajobrazu miejskiego. Analiza struktury przestrzennej*, „Teki Komisji Urbanistyki i Architektury”, 1984, Tom XVIII
- Hopkins O., *Zrozumieć architekturę: ilustrowany leksykon*, Warszawa 2013
- Jaroszewski T.S., *Chrystian Piotr Aigner 1756–1841*, „Studia i Materiały do Teorii i Historii Architektury i Urbanistyki”, t. 5, 1965
- Kierst J., *Warszawski nowy świat*, „Stolica”, 1949, nr 38 (18 IX)
- Kowalczyk K., *Wskaźnikowa ocena wartości estetycznej krajobrazu miejskiego na przykładzie centrum Wieliczki*, „Space–Society–Economy”, 2021, nr 32
- Krakowskie Przedmieście i Nowy Świat – te same, ale piękniejsze po odbudowie*, „Życie Warszawy”, 1946, nr 237 (666)
- Lapidarium Detali Architektonicznych*, <https://lapidarium.fundacja-hereditas.pl>
- Lauterbach A., *Potrzeby estetyczne Warszawy*, Warszawa 1915
- Łupienko A., *Kamienice czynszowe Warszawy 1864–1914*, Warszawa 2015
- Łupienko A., *Przestrzeń publiczna Warszawy w pierwszej połowie XIX wieku*, Warszawa 2012
- Majewski P., *Czas końca, czas początku. Architektura i urbanistyka Warszawy historycznej 1939–1956*, Warszawa 2018
- Majewski P., *Ideologia i konserwacja. Architektura zabytkowa w Polsce w czasach socrealizmu*, Warszawa 2009
- Maldis J., *Ulica Nowy Świat 1815–1870*, „Rocznik Warszawski”, t. 27, 1997
- Mika G., *Od wielkich idei do wielkiej płyty. Burzliwe dzieje warszawskiej architektury*, Warszawa 2017
- Muczkowski J., *Ochrona zabytków*, Kraków 1914

- Muller S., *Współczesna forma architektoniczna w ośrodkach zabytkowych w Polsce po 1956 roku*, „Architektura”, 1974, nr 1–2
- Nowa szata i rola Nowego Światu, „Stolica”, 1950, nr 1 (8 I)
- „Nowy” Nowy Świat, „Stolica”, 1948, nr 31 (1 VIII)
- Nowy Świat w dawnej krasie, „Kurier Codzienny”, 1949, nr 277
- Nowy Świat w odbudowie, „Stolica”, 1947, nr 1 (12 I)
- Nowy Świat w pierwszym etapie odbudowy, „Gazeta Ludowa”, 1946, nr 47 (16 II)
- Percier C., Fontaine P.F.L., *Recueil de décorations intérieures comprenant tout ce qui a rapport à l'ameublement (...)*, Paris 1801
- Percier C., Fontaine P.F.L., Bernier C., *Palais, maisons et autres édifices modernes dessinés à Rome*, Paris 1798
- Pérouse de Montclos J.M., *L'architecture à la française. Du milieu du XVIIIe siècle à la fin du Second Empire*, Paris 1982
- Popiołek M., *Powojenna odbudowa ulicy Nowy Świat w Warszawie*, Warszawa 2012
- Rassalski S., *Ulica Nowy Świat i jego wschodnie zaplecze*, „Stolica”, 1950, nr 8(171)
- Roguska J., *Detal architektoniczny kamienic warszawskich w drugiej połowie XIX i na początku XX wieku: balkony*, „Kwartalnik Architektury i Urbanistyki”, 2010, t. LV, z. 4
- Roguska J., *Detal architektoniczny kamienic warszawskich w drugiej połowie XIX i na początku XX wieku: bramy*, „Kwartalnik Architektury i Urbanistyki”, 2009, t. LIV, z. 2
- Roguska J., *Detal i dekoracja w architekturze mieszkaniowej Warszawy w drugiej połowie XIX i na początku XX wieku: wystrój schodów. Zarys typologii i ewolucji formy wybranych elementów*, „Kwartalnik Architektury i Urbanistyki”, 2008, t. LIII, z. 1
- Roguska J., *Drzwi w warszawskich kamienicach w drugiej połowie XIX i na początku XX wieku*, w: Prace Naukowe Wydziału Architektury Politechniki Warszawskiej, t. III, red. J. Putkowska, Warszawa 2003
- Roguska J., *Kształtowanie strefy wejściowej kamienic warszawskich w drugiej połowie XIX i na początku XX wieku*, „Kwartalnik Architektury i Urbanistyki”, 2010, t. LV, z. 1–2
- Roguska J., *Okna i ich oprawa architektoniczna w warszawskich kamienicach w drugiej połowie XIX i na początku XX wieku*, „Kwartalnik Architektury i Urbanistyki”, 2011, t. LVI, z. 1
- Roguska J., *Przejazdy bramne i klatki schodowe kamienic warszawskich w drugiej połowie XIX i na początku XX wieku*, „Kwartalnik Architektury i Urbanistyki”, 1978, t. XXIII, z. 1–2
- Roguska J., *Treści i funkcje informujące detalu w architekturze warszawskiej w drugiej połowie XIX i na początku XX wieku*, w: *Conservatio est aeterna creatio*, red. J. Krawczyk, Toruń 1998
- Schmidtner L., *Zbiór celniejszych gmachów miasta stołecznego Warszawy: częścią z natury a częścią podług istniejących planów rysowany i litografowany*, b.m., 1823
- Sigalin J., *Nad Wisłą wstaje warszawski dzień...*, Warszawa 1963
- Skalimowski A., *Działalność Grupy Operacyjnej PKWN „Warszawa” w styczniu 1945 r.*, „Kronika Warszawy”, 2014, nr 1 (150)
- Sołtys M., *Nowy Świat – odbudowa w dwóch krokach: 1940 i 1945*, w: *Spór o odbudowę Warszawy. Od gruzów do reprzywatyzacji*, red. T. Fudala, Warszawa 2016
- Spacerkiem po Nowym Świecie. Ulica sprawnej odbudowy*, „Życie Warszawy”, 1948, nr 212 (1355)
- Stefański K., *Architektura XIX wieku na ziemiach polskich*, Warszawa 2005
- Stępiński Z., *Gawędy warszawskiego architekta*, Warszawa 1984
- Stępiński Z., *Odbudowa Nowego Świata*, „Biuletyn Historii Sztuki i Kultury”, nr 1/2, 1947
- Szulc P., *Dekoracja rzeźbiarska fasady Teatru Wielkiego w Warszawie*, „Rocznik Historii Sztuki”, 2016, t. XLI
- Szustakiewicz I., *Systematyka form historyzmu w pracach warszawskiego architekta XIX wieku na przykładzie twórczości Juliana Ankiewicza*, „Kwartalnik Architektury i Urbanistyki”, 2013, t. LV, z. 1

- Szmygin B., *Kształtowanie koncepcji zabytku i doktryny konserwatorskiej w Polsce w XX wieku*, Lublin 2000
- Szwankowski E., *Ulice i place Warszawy*, Warszawa 1970
- Szwankowski E., *Warszawa. Rozwój urbanistyczny i architektoniczny*, Warszawa 1952
- Świecianowski J., *Skala estetyczna budownictwa greckiego i rzymskiego*, „Inżynieria i Budownictwo”, 1879, nr 16
- Świecianowski J., *W sprawie rytmiki w architekturze*, „Inżynieria i Budownictwo”, 1882, nr 10
- Tarajko-Kowalska J., Kowalski P., *Kształtowanie harmonii wizualnej między krajobrazem a architekturą w oparciu o kolor*, „Czasopismo Techniczne”, 2007, nr 104, z. 5–A
- Tatarkiewicz W., *Dwa klasycyzmy: wileński i warszawski*, Warszawa 1921
- Tobolczyk M., *Starożytne wzorce harmonii opartej na prostych bryłach geometrycznych w architekturze współczesnej*, „Zeszyty Naukowe Uczelni Vistula”, 2018, nr 4 (61)
- Trzy „Nowe Światy” w Warszawie. *Rewolucyjny plan przebudowy głównej arterii Stolicy*, „Ilustrowany Kurier Codzienny”, 1935 (31 I)
- Tyrmand L., *Atakuję Nowy Świat*, „Stolica”, 1950, nr 8 (26 II)
- Warszawa jutra. Kulisy Nowego Świata. Sklepy, kawiarnie, restauracje, kina*, „Kurier Codzienny”, 1947, nr 37
- Watson R., *Empire Style: The Hôtel de Beauharnais in Paris*, London 2000
- Wolmar A., *W sprawie regulacji najstarszej arterii*, „Kurier Warszawski”, 1936, nr 186
- Zachwatowicz J., *Program i zasady konserwacji zabytków*, „Biuletyn Historii Sztuki i Kultury”, 1946, nr 1/2, DOI: <https://doi.org/10.11588/diglit.37711#0056>

# The design models and methods of the post-war reconstruction of Nowy Świat Street in Warsaw in 1944–1949

## Abstract

The aims of this article are to identify the models and methods of shaping the façades of townhouses on Nowy Świat Street in Warsaw from a formal and aesthetic perspective, and to assess the degree to which the reconstructed façades conform to their historical prototypes, characteristic of, among others, 19th-century architecture from the period of the Congress Kingdom. Particular attention was paid to the façades of the houses at 40 and 49 Nowy Świat Street, which provided an important size and stylistic model for the designs for the reconstruction of other façades.

The study carried out involved an analysis of the so-called stereometric indices, which describe the size, tectonics and articulation of buildings. The scope of the comparative study was limited to the front façades of the townhouses forming the compact street frontages. A comparison was made between their existing condition and the historical image from 1938–1939, documented in archival photographs. Based on the identified criteria, they were classified according to three methods of restoration: contrast, styling and reconstruction.

The results of the study indicate that only a few façades meet the criteria of faithful reconstruction – the majority represent a form of styling, and some were designed completely from scratch. The analysis conducted provides a better understanding of the aesthetic assumptions behind the post-war reconstruction of Nowy Świat Street and organizes the knowledge about the actual methods of restoration of the historical character of this major street of Warsaw.

**Keywords** Warsaw | Nowy Świat Street | rebuilding | reconstruction | architectural creation | harmony

## Introduction

“The gorge of Nowy Świat. A frightening view. There is nothing here. An ominous ravine. Individual people, in order to get out of the way of a car, climb the slopes – ruins of former palaces. Niemojewski says this is where we will need to start. “Nowy Świat and Krakowskie first.”<sup>1</sup> This is the picture of Nowy Świat Street that emerges from Józef Sigalin’s account of January 1945, after his return to Warsaw, which had been ruined by warfare. A team inspection of the rubble-submerged capital, carried out by the Operational Group “Warsaw”<sup>2</sup> in just ten days, set the initial direction and sequence of actions taken to rebuild the lost cityscape. Of all the parts of old Warsaw, the Nowy Świat Street section was considered the most ‘typical of Warsaw’: “There is no other street like that in the world. Anyone who has seen it even once will always, when remembering Warsaw, extract it from the bottom of his memory and associate it with that city. In Warsaw’s “identity card” it is that “special sign”, a distinguishing mark.”<sup>3</sup> The need to restore the lost ‘image’ of the old capital city became a fundamental postulate of the first years of reconstruction, formulated by Jan Zachwatowicz.<sup>4</sup> The restored historic buildings and

<sup>1</sup> J. Sigalin, *Nad Wisłą wstaje warszawski dzień...*, Warszawa 1963, p. 28.

<sup>2</sup> Operational Group “Warsaw” led by Capt. Józef Sigalin, Prof. Lech Niemojewski and Prof. Bohdan Lachert was appointed by the Biuro Planowania i Odbudowy [Bureau of Planning and Reconstruction] at the behest of the then Prime Minister to make a preliminary assessment of the damage in the ruined city; see: A. Skalimowski, *Działalność Grupy Operacyjnej PKWN “Warszawa” w styczniu 1945 r.*, “Kronika Warszawy”, 2014, no. 1(150), pp. 131–143.

<sup>3</sup> J. Sigalin, op. cit., p. 106.

<sup>4</sup> J. Zachwatowicz, *Program i zasady konserwacji zabytków*, “Biuletyn Historii Sztuki i Kultury”, 1946, no. 1/2, p. 48.

monuments, in spite of the consciously perpetrated historic conservation hoax, were to become memorials – living symbols of the former splendour of Polish culture.<sup>5</sup> The enormous losses in Warsaw's architectural fabric required an effort to be made by the public, including architects, to rebuild entire historic complexes. It was Nowy Świat, which was the 'axis' of the Old Town area, that became the area of the first works, and its restoration in historicising forms was completed first.<sup>6</sup>

### State of research

The aspect of architectural creation in the work of designers restoring the pre-war 'image' of Nowy Świat Street, based on the skilful use of classical architectural models, has not yet been discussed in detail. Few academic publications<sup>7</sup> focus on considerations related to the search for the ideological origins of the reconstruction methods. However, they do not contain any broader analysis of the original design decisions made by the architects at the time, which are reflected, for example, in the composition of façades.

This year's 80th anniversary of the reconstruction of Warsaw prompted the author of this article to make an objective attempt to explain the methods of shaping the façades of the rebuilt houses, in line with the contemporary direction of scientific research on the landscape of urban space in the physiognomic and aesthetic current.<sup>8</sup> This approach involves the identification of features of urban buildings by means of stereometric indicators describing buildings as well-defined, three-dimensional structures that shape the appearance and perception of streets and squares in a city.

The conditions for the emergence of the classicist 'architectural clothing' of Nowy Świat Street in the 19th century, to which reference was made in the first years of the post-war reconstruction, are comprehensively presented in a monograph by Aleksander Łupienko.<sup>9</sup> However, the considerations in that publication focus on the development of the city's public spaces and do not include references to the issue of compositional and decorative motifs used on façades. The subject of the architectural design of 19th-century Warsaw buildings has been of interest to many researchers for years.<sup>10</sup> However, the publications

<sup>9</sup> A. Łupienko, *Przestrzeń publiczna Warszawy w pierwszej połowie XIX wieku*, Warszawa 2012.

<sup>10</sup> For several decades, research into the identification and inventory of the architectural detail in Warsaw's architecture has been carried out primarily by Jadwiga Roguska, cf.: *Przejazdy bramne i klatki schodowe kamienic warszawskich w drugiej połowie XIX i na początku XX wieku*, "Kwartalnik Architektury i Urbanistyki", 1978, nos.1–2; *Treści i funkcje informujące detalu w architekturze warszawskiej w drugiej połowie XIX i na początku XX wieku*, in: *Conservatio est aeterna creatio*, ed. J. Krawczyk, Toruń 1998; *Drzwi w warszawskich kamienicach w drugiej połowie XIX i na początku XX wieku*, in: "Prace Naukowe Wydziału Architektury Politechniki Warszawskiej", vol. III, ed. J. Putkowska, Warszawa 2003; *Detal i dekoracja w architekturze mieszkaniowej Warszawy w drugiej połowie XIX i na początku XX wieku: wystrój schodów. Zarys typologii i ewolucji formy wybranych elementów*, "Kwartalnik Architektury i Urbanistyki", 2008, no. 1; *Detal architektoniczny kamienic warszawskich w drugiej połowie XIX i na początku XX wieku: bramy*, "Kwartalnik Architektury i Urbanistyki", 2009, no. 2; *Kształtowanie strefy wejściowej kamienic warszawskich w drugiej połowie XIX i na początku XX wieku*, "Kwartalnik Architektury i Urbanistyki", 2010, nos. 1–2; *Detal architektoniczny kamienic warszawskich w drugiej połowie XIX i na początku XX wieku: balkony*, "Kwartalnik Architektury i Urbanistyki", 2010, no. 4; *Okna i ich oprawa architektoniczna w warszawskich kamienicach w drugiej połowie XIX i na początku XX wieku*, "Kwartalnik Architektury i Urbanistyki", 2011, no. 1; *Metalowy detal zewnętrzny w architekturze mieszkaniowej Warszawy 1850–1939*, in: *Dziedzictwo na nowo odkrywane. Detal architektoniczny 1850–1939*, ed. J. Roguska, Warszawa 2014; *Metalowy detal wewnętrzny w architekturze mieszkaniowej Warszawy 1850–1939*, in: *Dziedzictwo na nowo odkrywane. Detal architektoniczny 1850–1939*, ed. J. Roguska, Warszawa 2014; *Żeliwny detal architektoniczny w architekturze warszawskiej Pragi*, in: *Detal architektoniczny warszawskiej Pragi 1850–1939*, ed. J. Roguska, Warszawa 2018; *Detal architektoniczny schodów i klatek schodowych w kamienicach warszawskiej Pragi*, in: *Detal architektoniczny warszawskiej Pragi 1850–1939*, ed. J. Roguska, Warszawa 2018.

<sup>5</sup> Op. cit., p. 52.

<sup>6</sup> J. Górski, *Warszawa w latach 1944–1949. Odbudowa*, Warszawa 1988, p. 389.

<sup>7</sup> Cf.: M. Popiołek, *Powojenna odbudowa ulicy Nowy Świat w Warszawie*, Warszawa 2012; P. Majewski, *Ideologia i konserwacja. Architektura zabytkowa w Polsce w czasach socrealizmu*, Warszawa 2009.

<sup>8</sup> K. Kowalczyk, *Wskaźnikowa ocena wartości estetycznej krajobrazu miejskiego na przykładzie centrum Wieliczki*, "Space-Society-Economy", 2021, no. 32, pp. 7–37.

published so far are mostly focused on studies of the details of townhouses built in the second half of the 19th century, and the history of their architecture is mostly presented from the perspective of the work of only a few selected architects working in the period under discussion.<sup>11</sup>

### Purpose and scope of the research

The scope of the research was limited to the first stage of the reconstruction of Warsaw, covering the years 1944–1949, identified with Jan Zachwatowicz's programme.<sup>12</sup> The main purpose of the work was to analyse the formal architectural solutions of the reconstructed frontages of Nowy Świat Street. It was important from the point of view of establishing the methods used in the post-war reconstruction to identify the patterns and design principles that were used in the creation of the new, harmonised façades of the townhouses.

### Research materials and methods

A bibliographic search resulted in a synthesis of the ideological assumptions behind the Nowy Świat Street reconstruction programme. The research used an observational method, including a study of the composition and decoration of the façades on Nowy Świat Street as part of study visits carried out in April and May 2025. The primary source of knowledge about the state of preservation of the façades of the townhouses forming the compact street frontages was the iconographic materials available in the collections of the Narodowe Archiwum Cyfrowe [National Digital Archive]<sup>13</sup> and the Archiwum Państwowe w Warszawie [State Archive

in Warsaw].<sup>14</sup> Then, on the basis of the collected documentation, a comparative method was applied, consisting of comparative studies of the existing condition of the front façades with their original condition, documented in archival photographs. The analyses made it possible to determine the principles of shaping of the façade compositions, to recognise their structural features and to assess the degree of conformity with the historical formal solutions. The research also included a search for the origin of some of the decorative motifs used in the decoration of the façades analysed. Based on the data collected and using statistical methods, the scale of the phenomena taking place was described, followed by a graphical interpretation of the research results using digital techniques. The final conclusions were compiled and organised in tabular form.

### Reconstruction design models

The post-war reconstruction of Nowy Świat Street between 1947 and 1950 restored the classicist architectural setting of the street dating back to the late 18th and early 19th centuries, especially the period of the Congress Kingdom.<sup>15</sup> The street, with masonry edifices built successively on its both sides from 1815 to replace timber houses, was one of the longest and most representative in the capital at that time.<sup>16</sup> Descriptions from 1826 show that the increasingly popular Nowy Świat Street<sup>17</sup> was among the most valuable streets in Warsaw (along with Krakowskie Przedmieście, Senatorska, Miodowa and Długa Streets). During that period, the architectural type of two-storey houses with classicist façades emerged,

<sup>11</sup> A characterisation of the formal language used by Warsaw architects in the second half of the nineteenth century, using the work of Julian Ankwicz as an example, was presented by Iwona Szustakiewicz, see: I. Szustakiewicz, *Systematyka form historyzmu w pracach warszawskiego architekta XIX wieku na przykładzie twórczości Juliana Ankwicza*, "Kwartalnik Architektury i Urbanistyki", 2013, no. 1.

<sup>12</sup> B. Szmygin, *Kształtowanie koncepcji zabytku i doktryny konserwatorskiej w Polsce w XX wieku*, Lublin 2000, pp. 144–157.

<sup>13</sup> Stefan Rassalski's photographic archive, Narodowe Archiwum Cyfrowe, ref. no. 3/27/0.

<sup>14</sup> Akta Miasta Warszawy, Zarząd Miejski w m.st. Warszawie; Wydział Planowania Miasta; Referat Gabarytów, Archiwum Państwowe w Warszawie, ref. nos. 4877–4972.

<sup>15</sup> E. Szwankowski, *Ulice i place Warszawy*, Warszawa 1970, pp. 144–148.

<sup>16</sup> J. Maldis, *Ulica Nowy Świat 1815–1870*, "Rocznik Warszawski", 1997, vol. 27, pp. 177–202.

<sup>17</sup> Ł. Gołębiowski, *Opisanie historyczno-statystyczne miasta Warszawy*, Warszawa 1826, p. 61.

characteristic of the buildings erected on Teatralny and Bankowy Squares, and at Krakowskie Przedmieście and especially Nowy Świat Streets.<sup>18</sup> The townhouses stood out due to their different, representative character in comparison with the background of the densely built-up north-western part of the city.<sup>19</sup> In the second half of the 19th century, however, many of them were made taller, and completely new houses were constructed on the site of several demolished ones, which contrasted in scale and shape with the other, hitherto stylistically homogeneous buildings.<sup>20</sup> The boom in the capitalist development, which lasted until the beginning of the 20th century, brought with it a number of problems, the most prominent of which were the cramped narrow street corridors and the lack of compositional coherence of the irrational and 'overly complicated' façades.<sup>21</sup> At the time, it was postulated that the heights of the houses should be standardised with the idea of creating a harmonious and coherent whole, referring to the so-called architectural regulations of the French system, applied by Georges-Eugène Haussmann during the great redevelopment of Paris.<sup>22</sup> The presence of so-called 'sky-touching' buildings of five, sometimes even seven storeys was testimony to the triumph of private interest over the overall spatial order of the streets.<sup>23</sup>

The chaotic urban development of the busy street has resulted in a gradual deterioration of traffic conditions. Loaded with tram, pedestrian and car traffic, Nowy Świat Street was even referred to as the "traffic jam of the capital" during

the interwar period.<sup>24</sup> In 1935, a revolutionary vision of a major reconstruction and widening of the street appeared, whose author was the architect Juliusz Nagórski.<sup>25</sup> The designer presented the then president of Warsaw, Stefan Starzyński, with the controversial concept of demolishing the outbuildings of the townhouses. This was to free up plots of land for the construction of two new major streets with rhythmically placed high-rise buildings situated parallel to Nowy Świat Street. Initially, the project met with approval from the city authorities, but was not implemented due to the overly extensive scope of the proposed interventions into the historic fabric of the Royal Route.<sup>26</sup>

The idea of regulating the buildings at the street reappeared in the architectural community in 1940, when Nowy Świat Street suffered significant damage during the September campaign.<sup>27</sup> The redevelopment plan, which was approved by the Komisja Rzecznawców Urbanistycznych [Commission of Town Planning Experts], included levelling the spatial dimensions of the street, simplifying the forms of the façades and reducing the height of the townhouses to four floors.<sup>28</sup> After the war, these recommendations were followed but, which is noteworthy, the scale of the three-storey townhouses was returned to.

Zygmunt Stępiński, the designer himself involved in the process of rebuilding the street, wrote about the need to return to the features of buildings dating back to the past stylish eras: "(...) The architect-preservation officer was faced with the task of rebuilding not one building, but

<sup>18</sup> A. Łupienko, *Kamienice czynszowe Warszawy 1864–1914*, Warszawa 2015, p. 90.

<sup>19</sup> E. Szwankowski, *Warszawa. Rozwój urbanistyczny i architektoniczny*, Warszawa, 1952, p. 171.

<sup>20</sup> Z. Stępiński, *Gawędy warszawskiego architekta*, Warszawa 1984, p. 10.

<sup>21</sup> A. Lauterbach, *Potrzeby estetyczne Warszawy*, Warszawa 1915, p. 26.

<sup>22</sup> Ibidem.

<sup>23</sup> G. Mika, *Od wielkich idei do wielkiej płyty. Burzliwe dzieje warszawskiej architektury*, Warszawa 2017, p. 273.

<sup>24</sup> Trzy „Nowe Światy” w Warszawie. Rewolucyjny plan przebudowy głównej arterii Stolicy, "Ilustrowany Kurier Codzienny", 31 January 1935, p. 6.

<sup>25</sup> Ibidem.

<sup>26</sup> A. Wolmar, *W sprawie regulacji najstarszej arterii*, "Kurier Warszawski", 9 July 1936 (evening issue), p. 6.

<sup>27</sup> P. Majewski, *Czas końca, czas początku. Architektura i urbanistyka Warszawy historycznej 1939–1956*, Warszawa 2018, p. 172.

<sup>28</sup> M. Sołtys, *Nowy Świat – odbudowa w dwóch krokach: 1940 i 1945*, in: *Spór o odbudowę Warszawy. Od gruzów do reprzywatyzacji*, ed. T. Fudala, Warszawa 2016, p. 234.

a whole complex – a whole street line. The historic and monumental values of Nowy Świat Street require that it should not be rebuilt, but rather reconstructed with all reverence in its original appearance. It is not just about the value of individual buildings, although it is also high in many cases, but about passing on to future generations the image of one of Warsaw's most characteristic streets.<sup>29</sup> The visual reference for the design of recreation of the image of Nowy Świat was to be the photographs by Konrad Brandl<sup>30</sup> from the 1870s, documenting the condition of the street's buildings built during the period of the Congress Kingdom, before the historicising remodelling began. One of the few surviving photographs (Fig. 1) shows the character of the homogeneous architecture of the Nowy Świat Street buildings, dating back to 1815–1830, when the Kingdom's authorities supported the regulation of the streets.

The high architectural and aesthetic value of the classicist buildings at Nowy Świat Street is also documented in an album entitled *Zbiór celniejszych gmachów m. stołecznego Warszawyczęścią z natury zdjętych, a częścią podług istniejących planów rysowany i litografowany przez prof. Leonarda Schmidtnera* [A collection of more valuable buildings of the capital city of Warsaw partly drawn from nature and partly drawn and litographed according to the existing plans by prof. Leonard Schmidtner], published in three books in 1823–1824 and subsequently reissued in 1837.<sup>31</sup> The author of this work illustrated views of the façades of many of Warsaw's grandiose buildings, including those along Nowy Świat Street, thus erecting a kind of 'monument' to the capital's architecture (Fig. 2). The pages of the album, comprising seventy-six drawing boards, depict, among others, M. Zrazowski's house (Fig 3), and

I. Husak's house (Fig. 4). These buildings are two major versions of the classicist, three-storey townhouses at Nowy Świat Street, developed during the period of the Congress Kingdom. The first version, described by Tadeusz Stefan Jaroszewski<sup>32</sup> as the more presentable, includes houses with façades with up to a dozen or so axes, with a passage gate in the centre, often compared to palaces. The second, more modest, version includes a number of townhouses on the even side of the street – with a similar compositional scheme of the fronts, but much narrower, mostly with five axes.

Zygmunt Stępiński, the designer in charge of work on Nowy Świat Street (in collaboration with Mieczysław Kuzma), referred to the townhouse types described above in the overall concept for the reconstruction. The size and style model was to be set by the houses at 40 and 49 Nowy Świat Street (Fig. 5), as admitted by Z. Stępiński himself in an interview published in the pages of *Stolica*<sup>33</sup> in 1948. The architect, when asked about the main objectives of the reconstruction of the street, explicitly stated that '(...) The tendency of the construction management is to have all the houses finished similarly to the two buildings mentioned.<sup>34</sup> He stressed that by the end of that year, all the rebuilt houses would be finished with plaster, sandstone, plaster stucco, balconies, cornices, corbels and other details, before undergoing a 'final makeup' along the lines of the townhouses in question (Fig. 6).

The architectural setting of these houses, which were built during the period of the Congress Kingdom, drew heavily on the solutions of the French empire style,<sup>35</sup> formed in the early 19th century. That current contained numerous

<sup>29</sup> Z. Stępiński, *Odbudowa Nowego Świata*, "Biuletyn Historii Sztuki i Kultury", 1947, no. 1/2, p. 64.

<sup>30</sup> Ibidem.

<sup>31</sup> L. Schmidtner, *Zbiór celniejszych gmachów miasta stołecznego Warszawy: częścią z natury a częścią podług istniejących planów rysowany i litografowany*, n.p. 1823.

<sup>32</sup> T.S. Jaroszewski, *Chrystian Piotr Aigner 1756–1841*, "Studia i Materiały do Teorii i Historii Architektury i Urbanistyki", vol. 5, 1965, pp. 34–35.

<sup>33</sup> Z. Stępiński, "Nowy" Nowy Świat, "Stolica", 1948, no. 31 (1 August), pp. 6–7.

<sup>34</sup> Ibidem.

<sup>35</sup> Otherwise known as the Imperial Style present in France between 1800 and 1815, during the reign of Emperor Napoleon I. See: K. Stefański, *Architektura XIX wieku na ziemiach polskich*, Warszawa 2005, pp. 7–8.

references to the symbolism and aesthetics of the heritage of antiquity, responding to the ideological assumptions of the newly established French Empire.<sup>36</sup> An increasingly popular formal language, based on decorative elements with zoomorphic representations<sup>37</sup> taken from the architecture of ancient Greece, Rome and Egypt, was extensively depicted in a work by Charles Percier titled *Palaise maisons et autres edifices de Rome modern*,<sup>38</sup> published at the turn of the 19th century (Fig. 7). Ancient motifs, transformed in the spirit of modern monumentality and imperial majesty, were intended to legitimise power.<sup>39</sup> Empire forms were adopted in Polish architecture in the first half of the 19th century. Their heyday was between 1815 and 1830, when the French Empire no longer existed.<sup>40</sup> As Władysław Tatarkiewicz notes: “The French Revolution, with its Roman slogans and internal and external pose for antiquity, has passed since the time of Stanislaus Augustus and Gucewicz, and the Empire came. And with Napoleon’s troops came a new wave of classicism to Poland and brought new designs.”<sup>41</sup>

In the course of the analyses, it was found that the house at 40 Nowy Świat Street is one of the few buildings to have retained its original front façade with elements of architectural detail characteristic of the *empire* style (Fig. 8). The townhouse in question was built in 1827, as confirmed by the foundation inscription just below the crowning cornice (Fig. 9). The aesthetic links between the façade design and the late classicist trend of the Napoleonic period in France are expressed, for example, in the quadrilateral panel, decorated with a bas-relief depicting griffins<sup>42</sup> in an antithetical arrangement,<sup>43</sup> located on the axis of the main façade (Fig. 10). According to the findings of Paulina Szulc,<sup>44</sup> reliefs decorated with a griffin motif became widespread during the classicism period thanks to Giovanni Battista Piranesi, who referred to the ancient griffin frieze from the temple of Antonius Pius and Faustina in the Roman Forum (Fig. 11).

The architectural reference in terms of composition and form for the new, palace-type façades with more than ten axes was to be the townhouse at 49 Nowy Świat Street, designed by

<sup>36</sup> An important source of knowledge about the repertoire of aesthetic solutions used in the decoration and furnishing of Napoleonic residences is the *Recueil de décorations intérieures comprenant tout ce qui a rapport à lameublement (...)*, by the aforementioned Charles Percier and Pierre-François-Léonard Fontaine. The typology of interior design contained in the publication, published in 1801, includes elements decorated with numerous zoomorphic and floral motifs, such as upholstered furniture, fireplaces, vases, chandeliers, candle holders, clocks and many others. See: C. Percier, P.F.L. Fontaine, *Recueil de décorations intérieures comprenant tout ce qui a rapport à lameublement (...)*, Paris 1801.

<sup>37</sup> Otherwise based on motifs containing animal representations. For more information on the types of ornaments and decorative motifs found in the history of architecture, see: O. Hopkins, *Zrozumieć architekturę: ilustrowany leksykon*, Warszawa 2013, pp. 108–115.

<sup>38</sup> C. Percier, P.F.L. Fontaine, C. Bernier C., *Palais, maisons et autres edifices modernes dessinés à Rome*, Paris 1798.

<sup>39</sup> J.M. Pérouse de Montclos, *L’architecture à la française. Du milieu du XVIIIe siècle à la fin du Second Empire*, Paris 1982, pp. 108–110.

<sup>40</sup> K. Stefański, op. cit., pp. 31–32.

<sup>41</sup> W. Tatarkiewicz, *Dwa klasycyzmy: wileński i warszawski*, Warszawa 1921, p. 28.

<sup>42</sup> Alongside decorative motifs with griffins or sphinxes, representations of swans, which gained popularity due to the particular tastes of Empress Josephine, the first wife of Napoleon I, also occupied an important place in empire style. See: D. Goodman, *Becoming a Woman in the Age of Letters*, Ithaca 2009, pp. 214–216. Swans, which symbolise grace, purity and elegance, became one of the most frequently used motifs in the decoration of the empress’s residences, especially at the Malmaison estate, thus influencing the development of ornamentation in furniture, decorative arts and architecture. R. Watson, *Empire Style: The Hôtel de Beauharnais in Paris*, London 2000, pp. 52–55.

<sup>43</sup> An antithetical arrangement is a decorative motif usually composed of two figures (usually animals), situated opposite each other on either side of the axis of symmetry, usually around a central element. The arrangement comes in several versions: the figures facing inwards entirely or turned away from it entirely, while the figures can also have their heads turned in two ways. Each version expresses different concepts (struggle, adoration, etc.). See: J. Baj, *Grupa antytetyczna w sztuce starożytnej i wczesnochrześcijańskiej*, “Roczniki Humanistyczne”, 1983, vol. XXXI, no. 4, and J. Pilecki, *Układ heraldyczny w kulturze mykeńskiej i jego podłoże*, Warszawa 1938.

<sup>44</sup> P. Szulc, *Dekoracja rzeźbiarska fasady Teatru Wielkiego w Warszawie*, “Rocznik Historii Sztuki”, 2016, vol. XLI, p. 144.

Hilary Szpilowski and built between 1819 and 1822.<sup>45</sup> The classicist building was completely burnt down as a result of the warfare in 1939, and only the left part of its front façade survived (Fig. 12). Its reconstruction was the first that started immediately after the war.<sup>46</sup> The construction work took less than two years and was completed as early as November 1948 (Fig. 13). The house is characterised by a symmetrical, eleven-axis front façade with a concave central avant-corps, decorated with four Doric semi-columns placed in a shallow niche and horizontal rustication in the ground floor zone (Fig. 14).

### Reconstruction methodology

Zygmunt Stępiński's work on the reconstruction of Nowy Świat Street was guided by the principle that '(...) the façade of a new house standing in a row of historic houses should be harmonised with its historic neighbours, but should not be a "designed monument" (...)'<sup>47</sup>

As M. Popiołek points out, the key element of the assumptions of the post-war reconstruction of Nowy Świat Street, including the shaping of the ground floors, was the plan developed by the Pracownia Gabarytów Ulic w Dziale Regulacji i Pomiarów Zarządu Miejskiego Warszawy [Street Size Studio at the Department of Regulation and Measurements of the Warsaw City Board] in 1940. It showed the inventoried buildings of the street frontage with marked plans for modification.<sup>48</sup> The transformation of the ground floor area of the townhouses involved replacing the existing shop fronts with much smaller display windows along the entire length of the street.

It is worth mentioning that the authors of the directions for the reconstruction of Nowy Świat Street, developed between 1940 and 1944, were members of the Miejska Komisja Opieki nad

Zabytkami m.st. Warszawy [Municipal Committee for the Care of Monuments of the Capital City of Warsaw] (active since 1935) and the Komisja Rzecznawców Urbanistycznych [Committee of Urban Planning Experts] (established in 1939), most of whom worked for the Biuro Odbudowy Stolicy (BOS) [Warsaw Reconstruction Office] after the war.<sup>49</sup>

A group of architects (a team comprising Z. Stępiński, M. Kuzma, M. Sulikowski) of the Wydział Architektury Zabytkowej (AZ) [Department of Historic Architecture] of the BOS headed by prof. Jan Zachwatowicz, was appointed in March 1945 to complete the task of preparing studies for the reconstruction of the entire street as an urban complex. Accord to the designers' plans, Nowy Świat Street would be commercial and allocated the ground floors of most of the reconstructed and newly designed buildings to be used as commercial premises.<sup>50</sup> The architects produced designs for the frontage developments on both sides of the street, together with ground and upper floor plans for all the buildings. They adopted the principle that the display windows of the newly designed shops were to be in harmony with the window openings of the second and third floors.<sup>51</sup> The adaptation of the ground floors of the townhouses was to involve tidying up the window band by eliminating the ugly store fronts of random size, significantly transformed even before 1914 and in the inter-war years.<sup>52</sup> The ground floors of the townhouses rebuilt in this manner, serving a commercial and retail function and adapted to meet modern usage needs, were given entrance gates that played the role of a 'vestibule', separating the interiors of the new premises from the traffic. The designs usually envisaged two shops on the ground floor, equipped with their own workshop or storage room, crossed by a gate

<sup>45</sup> Z. Stępiński, *Gawędy...*, op. cit., p. 16.

<sup>46</sup> Op. cit., p. 20.

<sup>47</sup> Idem, *Odbudowa Nowego Świata...*, op. cit., p. 66.

<sup>48</sup> M. Popiołek, op. cit., p. 33.

<sup>49</sup> M. Soltys, op. cit., p. 234.

<sup>50</sup> Z. Stępiński, *Gawędy...*, op. cit., p. 13.

<sup>51</sup> Ibidem.

<sup>52</sup> Op. cit., p. 12.

passage from which entrances for customers were available.<sup>53</sup> J. Zachwatowicz proposed incorporating the private capital of the returning home owners in order to speed up the construction work, while at the same time requiring total substantive control and absolute approval of the staff of the AZ Department of the BOS for all concepts for the reconstruction of shops on the ground floors.<sup>54</sup>

Mentions of the reconstruction of Nowy Świat Street appeared periodically in the Warsaw press (mainly between 1946 and 1950) in the pages of, among others, "Stolica,"<sup>55</sup> "Skarpa Warszawska,"<sup>56</sup> "Życie Warszawy,"<sup>57</sup> "Kurier Codzienny,"<sup>58</sup> and "Gazeta Ludowa."<sup>59</sup> There were subjective statements, repeated many times, about the 'harmonious integration of the new townhouses into their surroundings', 'architectural harmonisation' and 'good' proportions. Such recurring phrases, accompanying descriptions of the street, led the author of this article to reflect on the criteria for harmonising architectural forms in an urban structure.

The concept of harmony dates back to the fifth century BC and means the relationship between beauty and proportions, which take the form of mathematical formulas drawn from ob-

servations of nature.<sup>60</sup> The traditional definition of harmony as 'the perfect conformity of the parts to each other and to the whole' has gained particular importance in architecture because of the possibility of its verification by applying compositional principles.<sup>61</sup> Like their ancient predecessors, architects of the Renaissance and later of the Classical period were keen to use a strictly defined repertoire of architectural forms and orders, which gave the buildings a coherent internal logic.<sup>62</sup>

In the second half of the 19th century, reflections on the essence of harmony in architecture were developed by, among others, Józef Świecianowski, who compared the aesthetic canon of ancient Greece and Rome to the scale of musical sounds.<sup>63</sup> He pointed out that the source of visual harmony is the strict rules of rhythmic ordering of an architectural work. In his analyses, J. Świecianowski tried to demonstrate the existence of a certain rhythm in ancient architecture, based on the aesthetic division of all the formal components of a building into five or seven parts.<sup>64</sup>

Over time, the directions of interpretation shifted towards an individual perception, taking into account the relationship between the object under study and the observer. It was assumed that aesthetic impressions resulting from the visual perception of landscape are subjective, but by referring to established cultural codes and formal models, it seems possible to partially capture them in objective terms.<sup>65</sup> The basic conditions for the

<sup>53</sup> Op. cit., p. 65.

<sup>54</sup> M. Popiołek, op. cit., p. 56.

<sup>55</sup> *Nowy Świat w odbudowie*, "Stolica", 1947, no. 1 (12 January), p. 3; J. Kierst, *Warszawski nowy świat*, "Stolica", 1949, no. 38 (18 September), p. 9; *Nowa szata i rola Nowego Świata*, "Stolica", 1950, no. 1 (8 January), pp. 6–7.

<sup>56</sup> Z. Bieniecki, *Ulica Nowy Świat*, "Skarpa Warszawska", 1946, no. 23, p. 4; idem, *Nowy Świat w wieku XVIII*, "Skarpa Warszawska", 1946, no. 25, p. 5.

<sup>57</sup> *Krakowskie Przedmieście i Nowy Świat – te same, ale piękniejsze po odbudowie*, "Życie Warszawy", 1946, no. 237 (666), p. 3; *Spacerkiem po Nowym Świecie. Ulica sprawnej odbudowy*, "Życie Warszawy", 1948, no. 212 (1355), p. 6.

<sup>58</sup> *Czy słuszna jest krytyka rekonstrukcji ulicy Nowy Świat*, "Kurier Codzienny", 1946, no. 5; *Warszawa jutra. Kulisy Nowego Świata. Sklepy, kawiarnie, restauracje, kina*, "Kurier Codzienny", 1947, no. 37; *Nowy Świat w dawnej krasie*, "Kurier Codzienny", 1949, no. 277.

<sup>59</sup> *Nowy Świat w pierwszym etapie odbudowy*, "Gazeta Ludowa", 1946, no. 47 (16 II), p. 6.

<sup>60</sup> M. Tobolczyk, *Starożytne wzorce harmonii opartej na prostych bryłach geometrycznych w architekturze współczesnej*, "Zeszyty Naukowe Uczelni Vistula", no. 4 (61), 2018, p. 61.

<sup>61</sup> M. Baborska-Narozny, *Główne kierunki interpretacji idei harmonii w myśli starożytnych. Od Pitagorasa do Witruwiusza*, "Architectus", 2004, no. 2(16), p. 29.

<sup>62</sup> Eadem, *Harmonia architektury a harmonia nauk ścisłych*, "Architectus", 2005, no. 1–2 (17–18), p. 109.

<sup>63</sup> J. Świecianowski, *Skala estetyczna budownictwa greckiego i rzymskiego*, "Inżynieria i Budownictwo", 1879, no. 16, pp. 143–144.

<sup>64</sup> Idem, *W sprawie rytmiki w architekturze*, "Inżynieria i Budownictwo", 1882, no. 10, pp. 107–108.

<sup>65</sup> K. Kowalczyk, op. cit., p. 31.

emergence of an impression of visual harmony in the context of urban space can be the presence of so-called unifying factors – in terms of scale, proportion, material and colour.<sup>66</sup>

Józef Muczkowski, author of the pioneering deliberations in 20th century Polish historic preservation thought on the harmonisation of new architectural additions with the existing surroundings, claimed that '(...) there must be the most complete artistic harmony between the monument and the new part.'<sup>67</sup> According to his theory, aesthetic integrity and coherence should be reflected in the composition of historic buildings with the additions, expressed through their interrelationships.

A classification of new architectural forms supplementing the historical structures of historic centres in Poland as part of the post-war reconstruction, based on the criterion of compositional conformity to the existing context, was formulated by Stefan Muller in a 1974 article.<sup>68</sup> He distinguished two fundamental design trends, one determined by 'architecture derived from monuments – relative' and the other by 'architecture opposed to monuments – objective.'<sup>69</sup> The guiding feature of the buildings included in the first group is their drawing of patterns from the historic neighbourhood, while that of the buildings included in the second group is their formal autonomy in relation to the monuments.

The reconstruction of Nowy Świat Street in Warsaw was planned according to the concept of referring to historical styles, in particular the architecture of the period of the Congress Kingdom, which, as shown, was intended to preserve

the cultural continuity of this part of the city. When analysing the strategy of the post-war reconstruction of Nowy Świat Street shortly after its completion, Leopold Tyrmand distinguished two basic methods of restoration of historic buildings: reconstruction, i.e. the faithful restoration of historical forms on the basis of iconographic sources and surviving documentation, and stylisation, consisting in the creative transformation of old models using contemporary means of expression.<sup>70</sup> However, he pointed out the methodological discrepancies applied in the implementation practice and the lack of a dominant concept for the reconstruction of the individual façades of the houses, which in his opinion led to aesthetic inconsistencies. In a similar vein, Tadeusz Filipczak wrote in the pages of "Architektura" in 1950, drawing attention to the specific design approach represented by the reconstruction manager Zygmunt Stępiński: 'His architecture grows so much on the fertile soil of historical architectural forms that in many cases it is difficult to determine where he is making a direct statement and where he is acting as a historicist.'<sup>71</sup>

### Research results

In view of the identified inaccuracies in the methodology used to rebuild Nowy Świat Street in Warsaw, the author of this article has attempted to clarify the scale of the phenomenon of architectural creation. The study of the extent to which the current condition of the reconstructed townhouses corresponds with their historical forms was limited to the fronts of the façades, with the ground floor section deliberately omitted due to the significantly transformed store front band. This allowed an objective evaluation of the formal solutions used on the basis of three main stere-

<sup>66</sup> J. Tarajko-Kowalska, P. Kowalski, *Kształtowanie harmonii wizualnej między krajobrazem a architekturą w oparciu o kolor*, "Czasopismo Techniczne", 2007, no. 104, no. 5-A, p. 99.

<sup>67</sup> J. Muczkowski, *Ochrona zabytków*, Kraków 1914, p. 9.

<sup>68</sup> S. Muller, *Współczesna forma architektoniczna w ośrodkach zabytkowych w Polsce po 1956 roku*, "Architektura", 1974, no. 1-2, p. 22.

<sup>69</sup> Ibidem.

<sup>70</sup> L. Tyrmand, *Atakuję Nowy Świat*, "Stolica", 1950, no. 8 (26 II), p. 9.

<sup>71</sup> T. Filipczak, *Na tematy Dziekanki*, "Architektura", 1950, nos. 5-6 (31-32), p. 161.

ometric indicators,<sup>72</sup> detailed by a set of auxiliary criteria:

- A. building dimensions (criterion 1 – building height, criterion 2 – building front height);
- B. building tectonics (criterion 3 – the compositional principle of the front, criterion 4 – spacing of window opening centrelines, criterion 5 – window opening proportions);
- C. building articulation (criterion 6 – vertical articulation, criterion 7 – horizontal articulation, criterion 8 – decoration, ornament, architectural detail).

In the comparative analysis of the buildings at Nowy Świat Street, the historical condition of the street, documented in archival photographs from 1938–1939, was used as a reference point. On the basis of the auxiliary criteria, the extent to which the reconstructed façades correspond to the pre-war form was determined and then classified according to one of three reconstruction methods:

1. Contrast – this group includes façade fronts that do not meet any of the adopted criteria or only criteria 1 and 2. This means a lack of conformity to the pre-war form and the use of different stylistic solutions that are in clear contrast to the historic form.
2. Styling – a category comprising façades that meet criteria 1 and/or 2 and at least one of the following criteria (3, 4 or 5). They show a partial reference to the historic form, while using contemporary design elements reworked in the spirit of the old style.
3. Reconstruction – a group of façades that meet criteria 1 – 5 and at least one of criteria 6, 7 or 8. Their characteristics indicate a high

degree of fidelity to the original and a conscious attempt to restore it on the basis of available source materials.

Figures 15–17 show the methods of façade restoration using three selected townhouses as examples, in accordance with the above classification (contrast, styling, reconstruction). The results of the comparative studies are presented in tabular form. The list of data is organised according to the consecutive addresses of the individual houses – separately for odd numbers (Tab. 1) and even (Tab. 2). The tables are supplemented with boxes containing information such as the degree of preservation of the front façade in 1945, the years of the completed reconstruction and the authors of the reconstruction design, which is the result of the author's findings from a search of historical sources.

### Conclusions

The work on the reconstruction of Nowy Świat Street in Warsaw after the destruction of the Second World War was one of the priorities in the reintegration of the capital's urban space. The architects, led by Zygmunt Stępiński, consciously departed from the preservation doctrines in force at the time, following the idea of restoring the historical image of Warsaw, rooted in the collective memory of its residents. The 'historic' value of Nowy Świat Street was, in this view, understood not as the authenticity of the surviving building substance, but as the compositional and stylistic coherence of the street's buildings. The harmonious architectural design so conceived was achieved by standardising the scale of the buildings – reducing their height to three storeys, making their overall dimensions equal and formal integration of the façade with the neighbouring townhouses.

In order to ensure a uniform architectural style, almost all façades underwent stylistic transformations, modelled on the façades of the houses at 40 and 49 Nowy Świat Street. Classicism from the period of the Congress Kingdom, considered in the discourse of the time as an expression of

<sup>72</sup> Urban space, understood as objectively existing space, has been constructed in a specific way – it has a stereometric structure consisting of solids, planes, lines and points distributed in space and related to each other according to well-defined rules. The front building, situated on a plot of land with established boundaries, can therefore be considered the basic spatial module (smallest structural unit) that makes up the city as a whole. See: E. Heczko-Hyłowa, *Struktura krajobrazu miejskiego. Analiza struktury przestrzennej*, "Teki Komisji Urbanistyki i Architektury", 1984, vol. XVIII, pp. 151–156.

**Nowy Świat Street – odd-numbered addresses**

no.	degree of preservation of the front façade in 1945	years of reconstruction	authors of the reconstruction design	method of reconstruction of the façade front (degree of conformity with the pre-war form)							
				contrast (no conformity)		styling (partial conformity)			reconstruction (full conformity)		
				stereometric indicators met							
				A. size		B. tectonics			C. articulation		
0 - none	1 - buildings height	2 - building front width	3 - compositional principle of the front	4 - window opening centreline spacing	5 - window opening proportions	6 - vertical articulation (e.g. avant-corpses)	7 - horizontal articulation (e.g. cornices)	8 - decoration, ornament, arch. detail			
1	partial	1948	S. Marzyński	+	+	+	+	+	+	+	+
3	full	n.d.	n.d.	+	+	+	+	+	+	+	
5	negligible	n.d.	n.d.		+	+			+		
7	negligible	1947	S. Portner		+	+	+		+		
9	The building no longer exists (now a section Mysia St.)										
11/13	The building is outside the scope of the study (building of the Bank Gospodarstwa Krajowego)										
<i>Al. Jerozolimskie Street</i>											
15	negligible	1949–50	M. Kuzma, Z. Stępiński	+							
17	negligible	1949–50	M. Kuzma, Z. Stępiński	+	+	+	+				
19	negligible	1946–49	M. Kuzma, Z. Stępiński	+	+	+	+	+	+	+	+
21	negligible	n.d.	F. Kanclerz		+						
23	negligible	1951	S. Portner		+						
25	negligible	1951	K. Tor		+	+	+	+	+	+	+
27	negligible	1946	K. Tor	+	+	+	+	+	+	+	+
29	negligible	n.d.	J. Bieńkowski		+						
<i>Chmielna Street</i>											
31	negligible	1948	B. Lachert	+							
33	negligible	1948	T. Żurowski	+	+	+	+	+	+	+	+
35	negligible	1949	P. Biegański	+	+	+	+	+	+	+	+
37	negligible	1949	M. Kuzma, Z. Stępiński		+						
39	negligible	1949	M. Kuzma, Z. Stępiński	+	+	+	+	+	+	+	+
41	negligible	1947–49	n.d.	+	+	+	+		+	+	
43	negligible	1950	K. Tor, W. Wapiński		+						
45	negligible	n.d.	K. Kokozow, K. Tor		+	+	+	+	+	+	
47	partial	n.d.	Z. Karpiński		+	+	+				
49	partial	1949	M. Kuzma, Z. Stępiński	+	+	+	+	+	+	+	+
51	negligible	1950	M. Kuzma, Z. Stępiński	+	+	+	+		+	+	
<i>Warecka Street</i>											
53	negligible	1948–50	J. Beill, T. Leśniewski	+	+	+	+	+	+	+	+
55	negligible	1948	B. Żurkowski	+	+	+	+	+	+	+	
57	negligible	1948	J. Barylski	+	+	+	+	+	+	+	+
59	negligible	1946–48	M. Kuzma, K. Sulikowski	+	+	+	+	+	+	+	+
61	negligible	n.d.	B. Zborowski		+	+	+			+	
63	negligible	n.d.	L. Suzin	+	+						
<i>Świętokrzyska Street</i>											
65	The building no longer exists (now a section of the widened Świętokrzyska St.)										
67	negligible	1948–50	M. Kuzma, Z. Stępiński	+							
69	negligible	1948–50	M. Kuzma, Z. Stępiński	+	+	+	+		+	+	

**Tab. 1.** The degree of conformity of the existing condition of the rebuilt front façades of the houses at Nowy Świat Street in Warsaw (odd-numbered addresses) to their pre-war forms. Prepared by the author, 2025

Nowy Świat Street – even-numbered addresses												
no.	degree of preservation of the façade front in 1945	years of reconstruction	authors of the reconstruction design	method of reconstruction of the façade front (degree of conformity with the pre-war form)								
				contrast (no conformity)			styling (partial conformity)			reconstruction (full conformity)		
				stereometric indicators met								
				A. size			B. tectonics			C. articulation		
0 – none	1 – buildings height	2 – building front width	3 – compositional principle of the front	4 – window opening centreline spacing	5 – window opening proportions	6 – vertical articulation (e.g. avant-corpses)	7 – horizontal articulation (e.g. cornices)	8 – decoration, ornament, arch. detail				
2	full		Building outside the scope of the study (K. Natanson's townhouse)									
4	full		Building outside the scope of the study (A. Pajkowski's townhouse)									
6	partial		The building no longer exists (demolition in connection with the construction of the former Party House, currently the office building of the 'Nowy Świat' Banking and Financial Centre)									
8	partial											
10	partial											
12	negligible											
14	partial											
<i>Al. Jerozolimskie</i>												
16	negligible		The building no longer exists (now a part of S. Wisłockiego Square)									
18/20	partial	1949–50	T. Ćwierdziński	+	+	+	+	+	+	+	+	
22	partial	1946–47	T. Ćwierdziński		+	+	+					
24	partial	1945	M. Kuzma		+	+	+					
26	negligible	1949	T. Żurowski		+							
28	negligible	1946–47	T. Górski		+							
30	negligible	1948–49	n.d.		+							
<i>Foksal Street</i>												
32	partial	n.d.	Z. Krasnodębski		+							
34	partial	1950	S. Żaryn	+	+	+	+	+	+	+	+	
36	partial	1949	M. Kuzma, T. Bursze		+							
38	partial	1946–47	n.d.		+							
40	full	1947	T. Bursze	+	+	+	+	+	+	+	+	
42	partial	1948	T. Bursze	+	+	+	+	+	+	+	+	
44	partial	1947	n.d.	+	+	+	+					
46	partial	1948	M. Krzywicki	+	+	+	+	+	+	+	+	
48	partial	1947	J. Dąbrowski	+	+	+	+	+	+	+	+	
50	partial	1946–48	J. Bienkowski, S. Portner	+	+	+	+	+	+	+	+	
52	negligible	1949–50	n.d.		+							
54/56	negligible	1949–50	n.d.	+								
58	full		M. Kuzma, Z. Stępiński	+								
58 a	partial	1949–50	n.d.	+	+	+	+	+	+	+	+	
<i>Ordynacka Street</i>												
60	negligible	1948	W. Wapiński, K. Tor	+								
62	negligible	n.d.	n.d.		+							
64	negligible	1947	M. Kuzma, Z. Stępiński	+	+	+	+	+	+	+	+	
66	negligible	1946–50	W. Wapiński, K. Tor	+	+	+	+	+	+	+	+	
68	negligible	n.d.	n.d.	+								
<i>ul. Świętokrzyska</i>												
70	partial		The building no longer exists (now a section of Świętokrzyska St.)									
72/74	partial		The building is outside the scope of the study (Staszic Palace)									

**Tab. 2.** The degree of conformity of the existing condition of the rebuilt front façades of the houses at Nowy Świat Street in Warsaw (even-numbered addresses) to their pre-war forms. Prepared by the author, 2025

a native architectural tradition of high cultural value, was adopted as a historical reference. The form given to the rebuilt façades drew on the repertoire of architectural solutions of the late classicist era – the *empire* style – a trend developed in France in the early 19th century, characterised by monumentality, compositional discipline and the use of motifs derived from the ancient tradition, such as floral threads, palmettoes and festoons. Particular links to motifs derived from ancient Rome were demonstrated in the case of the house at 40 Nowy Świat Streets, where a bas-relief panel with griffins set in an antithetical arrangement was placed, indicating a direct reference to the griffon frieze from the temple of Antonius Pius and Faustina in the Roman Forum. The imperial style, which was the language of Napoleonic-era architecture, provided a reference point in the Warsaw context for the creation of a new version of the classicist aesthetic, adapted to the local scale and function of the street.

However, as the comparative research carried out has shown, referring to the work carried out at the Nowy Świat Street between 1944 and 1949 as rebuilding or reconstruction does not fully reflect its true nature. Most of the front façades were designed and built completely from scratch, according to original designs based on historicising aesthetics rather than faithful reproduction of pre-war buildings. Only a few buildings, where the mostly authentic building structure has been preserved (e.g. a part of the façade decoration), can be regarded as examples of actual rebuilding or reconstruction. This phenomenon was aptly commented on by Stefan Rassalski, the author of numerous photographs and articles devoted to the wartime destruction of Warsaw, when

he stated that ‘this street was actually built, not rebuilt, as the percentage of its destruction was so great that the word rebuilding is only a term referring to rebuilding in its historical form, but in fact it was construction often carried out starting from the foundations.’<sup>73</sup>

The research results presented herein contain a number of simplifications due to the stated aim of extracting an overall picture of the methods used to restore Nowy Świat Street. For example, the differences between ornament and decoration, ornament in a decorative function, architectural detail, etc., found on the façades being compared were not determined. The analyses also did not include assessments of the degree of conformity of the façades of the houses on the side of the courtyard and outbuildings. In the case of corner houses, on the other hand, it would seem that the evaluation criteria adopted would need to be modified, so as to be able to unambiguously determine whether the building in question retains the original compositional principle.

Further research is needed to determine (as well as verify) the authors of the reconstruction designs of a large group of townhouses, particularly with a view to supplementing the knowledge about the architects’ use of their individual or characteristic motifs. An analysis of the influence of the architects’ education on the architectural solutions they applied may yield exceptionally interesting results in this context. The issue described here is extremely broad and deserves, in the author’s opinion, a separate study.

<sup>73</sup> S. Rassalski, *Ulica Nowy Świat i jego wschodnie zaplecze*, “Stolica”, 1950, no. 8(171), p. 4.

## Bibliography

- Baborska-Narożny M., *Główne kierunki interpretacji idei harmonii w myśl starożytnych. Od Pitagorasa do Witruwiusza*, "Architectus", 2004, no. 2(16)
- Baborska-Narożny M., *Harmonia architektury a harmonia nauk ścisłych*, "Architectus", 2005, nos. 1–2 (17–18)
- Bieniecki Z., *Nowy Świat w wieku XVIII*, "Skarpa Warszawska", 1946, no. 25
- Bieniecki Z., *Ulica Nowy Świat*, "Skarpa Warszawska", 1946, no. 23
- Czy słuszna jest krytyka rekonstrukcji ulicy Nowy Świat*, "Kurier Codzienny", 1946, no. 5
- Detal architektoniczny warszawskiej Pragi 1850–1939*, ed. J. Roguska, Warszawa 2018
- Dziedzictwo na nowo odkrywane. Detal architektoniczny 1850–1939*, ed. J. Roguska, Warszawa 2014
- Filipczak T., *Na tematy Dziekanki*, "Architektura", 1950, nos. 5–6 (31–32)
- Gołębiowski Ł., *Opisanie historyczno-statystyczne miasta Warszawy*, Warszawa 1826
- Goodman D., *Becoming a Woman in the Age of Letters*, Ithaca 2009
- Górski J., *Warszawa w latach 1944–1949. Odbudowa*, Warszawa 1988
- Heczko-Hyłowa E., *Struktura krajobrazu miejskiego. Analiza struktury przestrzennej*, "Teki Komisji Urbanistyki i Architektury", 1984, vol. XVIII
- Hopkins O., *Zrozumieć architekturę: ilustrowany leksykon*, Warszawa 2013
- Jaroszewski T.S., *Chrystian Piotr Aigner 1756–1841*, "Studia i Materiały do Teorii i Historii Architektury i Urbanistyki", vol. 5, 1965
- Kierst J., *Warszawski nowy świat*, "Stolica", 1949, no. 38 (18 September)
- Kowalczyk K., *Wskaźnikowa ocena wartości estetycznej krajobrazu miejskiego na przykładzie centrum Wieliczki*, "Space–Society–Economy", 2021, no. 32
- Krakowskie Przedmieście i Nowy Świat – te same, ale piękniejsze po odbudowie*, "Życie Warszawy", 1946, no. 237 (666)
- Lapidarium Detali Architektonicznych*, <https://lapidarium.fundacja-hereditas.pl>
- Lauterbach A., *Potrzeby estetyczne Warszawy*, Warszawa 1915
- Łupienko A., *Kamienice czynszowe Warszawy 1864–1914*, Warszawa 2015
- Łupienko A., *Przestrzeń publiczna Warszawy w pierwszej połowie XIX wieku*, Warszawa 2012
- Majewski P., *Czas końca, czas początku. Architektura i urbanistyka Warszawy historycznej 1939–1956*, Warszawa 2018
- Majewski P., *Ideologia i konserwacja. Architektura zabytkowa w Polsce w czasach socrealizmu*, Warszawa 2009
- Maldis J., *Ulica Nowy Świat 1815–1870*, "Rocznik Warszawski", vol. 27, 1997
- Mika G., *Od wielkich idei do wielkiej płyty. Burzliwe dzieje warszawskiej architektury*, Warszawa 2017
- Muczkowski J., *Ochrona zabytków*, Kraków 1914
- Muller S., *Współczesna forma architektoniczna w ośrodkach zabytkowych w Polsce po 1956 roku*, "Architektura", 1974, no. 1–2
- Nowa szata i rola Nowego Świata*, "Stolica", 1950, no. 1 (8 January)
- "Nowy" Nowy Świat*, "Stolica", 1948, no. 31 (1 August)
- Nowy Świat w dawnej krasie*, "Kurier Codzienny", 1949, no. 277
- Nowy Świat w odbudowie*, "Stolica", 1947, no. 1 (12 January)
- Nowy Świat w pierwszym etapie odbudowy*, "Gazeta Ludowa", 1946, no. 47 (16 February)
- Percier C., Fontaine P.F.L., *Recueil de décorations intérieures comprenant tout ce qui a rapport à l'ameublement (...)*, Paris 1801
- Percier C., Fontaine P.F.L., Bernier C., *Palais, maisons et autres édifices modernes dessinés à Rome*, Paris 1798
- Pérouse de Montclos J.M., *L'architecture à la française. Du milieu du XVIIIe siècle à la fin du Second Empire*, Paris 1982
- Popiołek M., *Powojenna odbudowa ulicy Nowy Świat w Warszawie*, Warszawa 2012

- Rassalski S., *Ulica Nowy Świat i jego wschodnie zaplecze*, "Stolica", 1950, no. 8(171)
- Roguska J., *Detal architektoniczny kamienic warszawskich w drugiej połowie XIX i na początku XX wieku: balkony*, "Kwartalnik Architektury i Urbanistyki", 2010, vol. LV, no. 4
- Roguska J., *Detal architektoniczny kamienic warszawskich w drugiej połowie XIX i na początku XX wieku: bramy*, "Kwartalnik Architektury i Urbanistyki", 2009, vol. LIV, no. 2
- Roguska J., *Detal i dekoracja w architekturze mieszkaniowej Warszawy w drugiej połowie XIX i na początku XX wieku: wystrój schodów. Zarys typologii i ewolucji formy wybranych elementów*, "Kwartalnik Architektury i Urbanistyki", 2008, vol. LIII, no. 1
- Roguska J., *Drzwi w warszawskich kamienicach w drugiej połowie XIX i na początku XX wieku*, in: "Prace Naukowe Wydziału Architektury Politechniki Warszawskiej", vol. III, ed. J. Putkowska, Warszawa 2003
- Roguska J., *Kształtowanie strefy wejściowej kamienic warszawskich w drugiej połowie XIX i na początku XX wieku*, "Kwartalnik Architektury i Urbanistyki", 2010, vol. LV, nos. 1–2
- Roguska J., *Okna i ich oprawa architektoniczna w warszawskich kamienicach w drugiej połowie XIX i na początku XX wieku*, "Kwartalnik Architektury i Urbanistyki", 2011, vol. LVI, no. 1
- Roguska J., *Przejazdy bramne i klatki schodowe kamienic warszawskich w drugiej połowie XIX i na początku XX wieku*, "Kwartalnik Architektury i Urbanistyki", 1978, vol. XXIII, nos. 1–2
- Roguska J., *Treści i funkcje informujące detalu w architekturze warszawskiej w drugiej połowie XIX i na początku XX wieku*, in: *Conservatio est aeterna creatio*, ed. J. Krawczyk, Toruń 1998
- Schmidtner L., *Zbiór celniejszych gmachów miasta stołecznego Warszawy: częścią z natury a częścią podług istniejących planów rysowany i litografowany*, b.m., 1823
- Sigalin J., *Nad Wisłą wstaje warszawski dzień ...*, Warszawa 1963
- Skalimowski A., *Działalność Grupy Operacyjnej PKWN "Warszawa" w styczniu 1945 r.*, "Kronika Warszawy", 2014, no. 1 (150)
- Sołtys M., *Nowy Świat – odbudowa w dwóch krokach: 1940 i 1945*, in: *Spór o odbudowę Warszawy. Od gruzów do reprivatyzacji*, ed. T. Fudala, Warszawa 2016
- Spacerkiem po Nowym Świecie. Ulica sprawnej odbudowy*, "Życie Warszawy", 1948, no. 212 (1355)
- Stefański K., *Architektura XIX wieku na ziemiach polskich*, Warszawa 2005
- Stępiński Z., *Gawędy warszawskiego architekta*, Warszawa 1984
- Stępiński Z., *Odbudowa Nowego Świata*, "Biuletyn Historii Sztuki i Kultury", no. 1/2, 1947
- Szulc P., *Dekoracja rzeźbiarska fasady Teatru Wielkiego w Warszawie*, "Rocznik Historii Sztuki", 2016, vol. XLI
- Szustakiewicz I., *Systematyka form historyzmu w pracach warszawskiego architekta XIX wieku na przykładzie twórczości Juliana Ankwiewicza*, "Kwartalnik Architektury i Urbanistyki", 2013, vol. LV, no. 1
- Szmygin B., *Kształtowanie koncepcji zabytku i doktryny konserwatorskiej w Polsce w XX wieku*, Lublin 2000
- Szwankowski E., *Ulice i place Warszawy*, Warszawa 1970
- Szwankowski E., *Warszawa. Rozwój urbanistyczny i architektoniczny*, Warszawa 1952
- Świecianowski J., *Skala estetyczna budownictwa greckiego i rzymskiego*, "Inżynieria i Budownictwo", 1879, no. 16
- Świecianowski J., *W sprawie rytmiki w architekturze*, "Inżynieria i Budownictwo", 1882, no. 10
- Tarajko-Kowalska J., Kowalski P., *Kształtowanie harmonii wizualnej między krajobrazem a architekturą w oparciu o kolor*, "Czasopismo Techniczne", 2007, issue 104, no. 5–A
- Tatarkiewicz W., *Dwa klasycyzmy: wileński i warszawski*, Warszawa 1921
- Tobolczyk M., *Starożytne wzorce harmonii opartej na prostych bryłach geometrycznych w architekturze współczesnej*, "Zeszyty Naukowe Uczelni Vistula", 2018, no. 4 (61)
- Trzy „Nowe Światy” w Warszawie. Rewolucyjny plan przebudowy głównej arterii Stolicy, "Ilustrowany Kurier Codzienny", 1935 (31 January)

Tyrmand L., *Atakuję Nowy Świat*, "Stolica", 1950, no. 8 (26 February)

*Warszawa jutra. Kulisy Nowego Świata. Sklepy, kawiarnie, restauracje, kina*, "Kurier Codzienny", 1947, no. 37

Watson R., *Empire Style: The Hôtel de Beauharnais in Paris*, London 2000

Wolmar A., *W sprawie regulacji najstarszej arterii*, "Kurier Warszawski", 1936, no. 186

Zachwatowicz J., *Program i zasady konserwacji zabytków*, "Biuletyn Historii Sztuki i Kultury", 1946, no. 1/2, DOI: <https://doi.org/10.11588/digit.37711#0056>